



**Anlæg af planteafstandsforsøg med rødgran på Hedeselskabets 5. skovdistrikt.  
Harreskov plantage afd. 47.**

**SFF-Anlægsrapport Nr. 293 - Forsøgsnr. 1193**

Jakobsen, B.

*Publication date:*  
1972

*Document license:*  
[Andet](#)

*Citation for published version (APA):*  
Jakobsen, B. (1972). *Anlæg af planteafstandsforsøg med rødgran på Hedeselskabets 5. skovdistrikt. Harreskov plantage afd. 47. SFF-Anlægsrapport Nr. 293 - Forsøgsnr. 1193.*

H. B. Ryndem

Modt. 8/1-73.

## STATENS FORSTLIGE FORSØGSVÆSEN

POSTADRESSE: SPRINGFORBI, 2930 KLAMPENBORG

TELEFON: (01) 63 00 54 & (01) 63 01 62

Anlægsrapport nr. 293.

Anlæg af planteafstandsforsøg med rødgran på Hedeselskabets  
5. distrikt.

Harreskov plantage, afd. 47.

Forsøg nr. 1193.

September 1972.

Bent Jakobsen.

Anlægsrapport nr. 293.

Anlæg af planteafstandsforsøg med rødgran på Hedeselskabets  
5. distrikt.

Harreskov plantage, afd. 47.

Forsøg nr. 1193.

September 1972.

Bent Jakobsen.

## Formål.

Forsøget er et led i en række på 6 planteafstandsforøg, der til fælles formål har

- a. at undersøge planteafstandens indflydelse på masseproduktionen, da tidligere forøg har vist, at masseproduktionens størrelse påvirkes af planteafstanden.
- b. at undersøge sammenhæng mellem vedkvalitet og planteafstand.
- c. at indsamle materiale til belysning af rødgranens kulturomkostninger ved forskellig planteafstand, således at dette sammen med oplysningerne fra pkt. a og b kan indgå i en bedømmelse af rødgranens økonomi ved forskellig planteafstand.
- d. at undersøge, om der er sammenhæng mellem planteafstand og sundhedstilstand hos rødgran.

## Forsøgsplanen.

I forøget indgår følgende planteafstande:

Parcel nr.	planteafstand, m
1	1.25 x 1.25
2	1.50 x 1.50
3	1.75 x 1.75
4	2.00 x 2.00
5	2.25 x 2.25
6	2.50 x 2.50
7	2.75 x 2.75
8	3.00 x 3.00
9	3.25 x 3.25

Planteafstanden er af forsøgsrækkens planlægger, J. Sjolte Jørgensen, "defineret som afstanden mellem planterne i rækkerne og den samme afstand mellem rækkerne" (anlægsrapp. nr. 150).- Såvel dette som de tidligere anlagte forøg er plantet, så planterne står kvadratisk og ikke i forbandt.

Ved forøgsseriens begyndelse blev det valgt at anlægge forøgene som Lattice-kvadrater (W.G. Cochran & G.M. Cox: Experimental Design, 1960. Side 483-506). Om begrundelsen herfor henvises dels til Exp. Design dels til anlægsrapport nr. 150 om planteafstandsforøget med rødgran på Maarum skovdistrikt.

Den valgte forsøgsplan kræver 2 gentagelser (kvadrater) i hvert forsøg samt, at parcellerne er placeret i et fast mønster, der går igen i alle forsøgene. - Dette mønster er vist i nedenstående opstilling

4	6	3	1	9	3
9	2	8	8	6	7
7	1	5	4	5	2

Harreskov plantage, afd. 47. (Feldborg, afd. 186)

Til supplerings af planteafstandsforsoget er der, ligesom ved de af Sjolte-Jørgensen anlagte forsøg, ogsaa plantet 3 parceller, hvor planteafstanden i rækken er fast (0.75 m, 1.25 m og 1.75 m), men hvor rækkeafstanden varierer glidende fra 0.75 til 3.25 m med 0.25 m spring.

Forsøgets anlæg.

Den til forsoget anvendte målebog har nr. 1193. Forsøget er anlagt sidst i august 1972 af Bent Jakobsen. Dets placering i afdelingen og parcellernes mål fremgår af kortene bagest i rapporten.

Planteafstandsforsoget er markeret af runde egepæle i parcellhjørnerne. Rækkeafstandsforsoget er ikke særlig markeret.

Terrænet er svagt faldende mod syd. Jordbunden består af groft sand med et ret stort indhold af mindre sten. Den er dækket af et ca 10 cm tykt lag af mor og nåle.

Den tidligere bevoksning bestod af rødgran anlagt 1878 og af bonitet 7.2 efter G.W.N. Af denne er efterladt en overstandermasse på ca. 70 m<sup>3</sup>/ha fortrinsvis af de mindste træer. Hovedparten af den tidligere bevoksning er skovet i vinteren 1971/72, men en supplerende hugst, som bestod i at fjerne overstanderne i hveranden af de oprindelige rækker, er udført i sommeren 1972.

Kvaset er samlet i en 3-4 m bred ranke i de parcellgrænser, som går vinkelret på vejen.

Der er ikke foretaget nogen jordbearbejdning før plantningen, men udslæbning og kvasrydning har i beskeden grad virket som sådan ved at blande mos- og nålelaget med mineraljorden en-

kelte steder.

Plantningen er udført med plantebor af svensk type, og den er foretaget i dagene omkring 1. september 1972. Vejret var ret varmt og tørt, men jordbunden var fugtig. Planterne var 2/2 planter behandlet med DDT mod snudebiller. Deres proveniens var Rumænien, Toplita U.P. IV u.a. 21-24.

Den fremtidige behandling af forsøget.

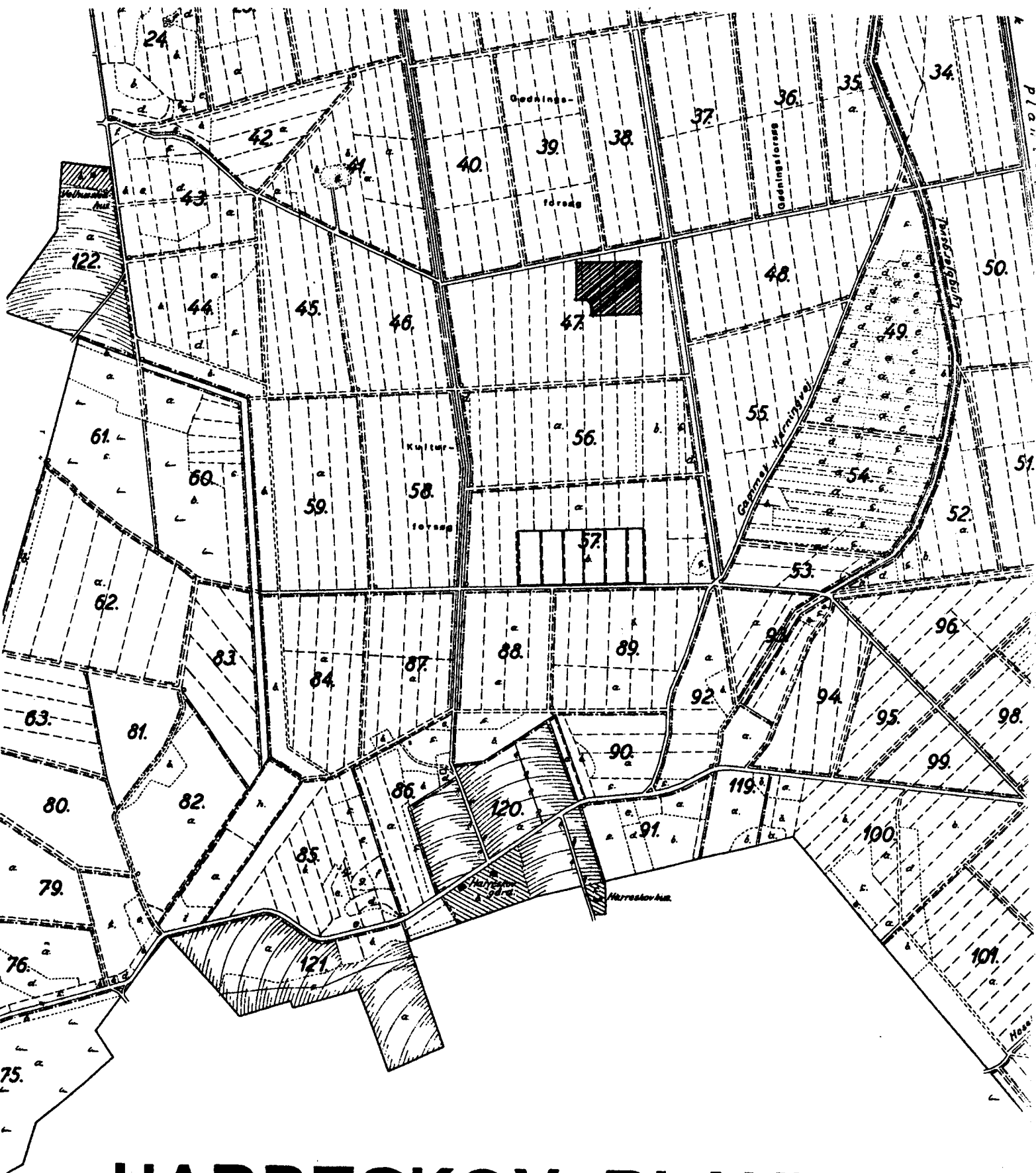
Efterbedring foretages om fornødent i efterår 73 eller senere, når det er tydeligt at se hvilke planter, som er eller vil gå ud. Af hensyn til den senere opgørelse af kulturomkostningerne må antallet af planter noteres for hver parcel tillige med den samlede tid for efterbedringen. Skema til disse notater er indsat som bilag.

Kulturrensning bør kun udføres, når det er nødvendigt for planternes trivsel. - Hvis der foretages kulturrensning eller borthugst af opvækst, noteres tiden for dette i kulturrensnings-skemaet. Angivelse af arten af rensning bedes anført. Tiden, der er anvendt i den enkelte parcel, bedes ligeledes noteret, hvis den kan fordeles med en rimelig sikkerhed, ellers sættes der blot kryds ved de parceller, den er foretaget i.

Juletræshugst og skæring af pyntegrønt må ikke foretages på forsøgsarealet.

Hugst må, så længe forsøget løber, kun finde sted efter, at det i hvert enkelt tilfælde er aftalt med forsøgsvæsenet. - Udvisning, målinger og kvalitetsbedømmelser vil normalt blive foretaget af forsøgsvæsenet. Selve hugsten samt salget foretages af distriktet. Ved hugst påtager distriktet sig at holde masse og sortimentsfordeling adskilt for de enkelte parceller.

Forsøgets varighed. For at kunne bedømme planteafstandens indflydelse på såvel produktionens størrelse som på træernes kvalitet med en tilstrækkelig sikkerhed, skønnes det at være nødvendigt at følge forsøget gennem en normal omdrift.



# HARRESKOV PLANTAGE

HEDESELSKABETS 5. PLANTAGEDISTRIKT.

839,68 ha

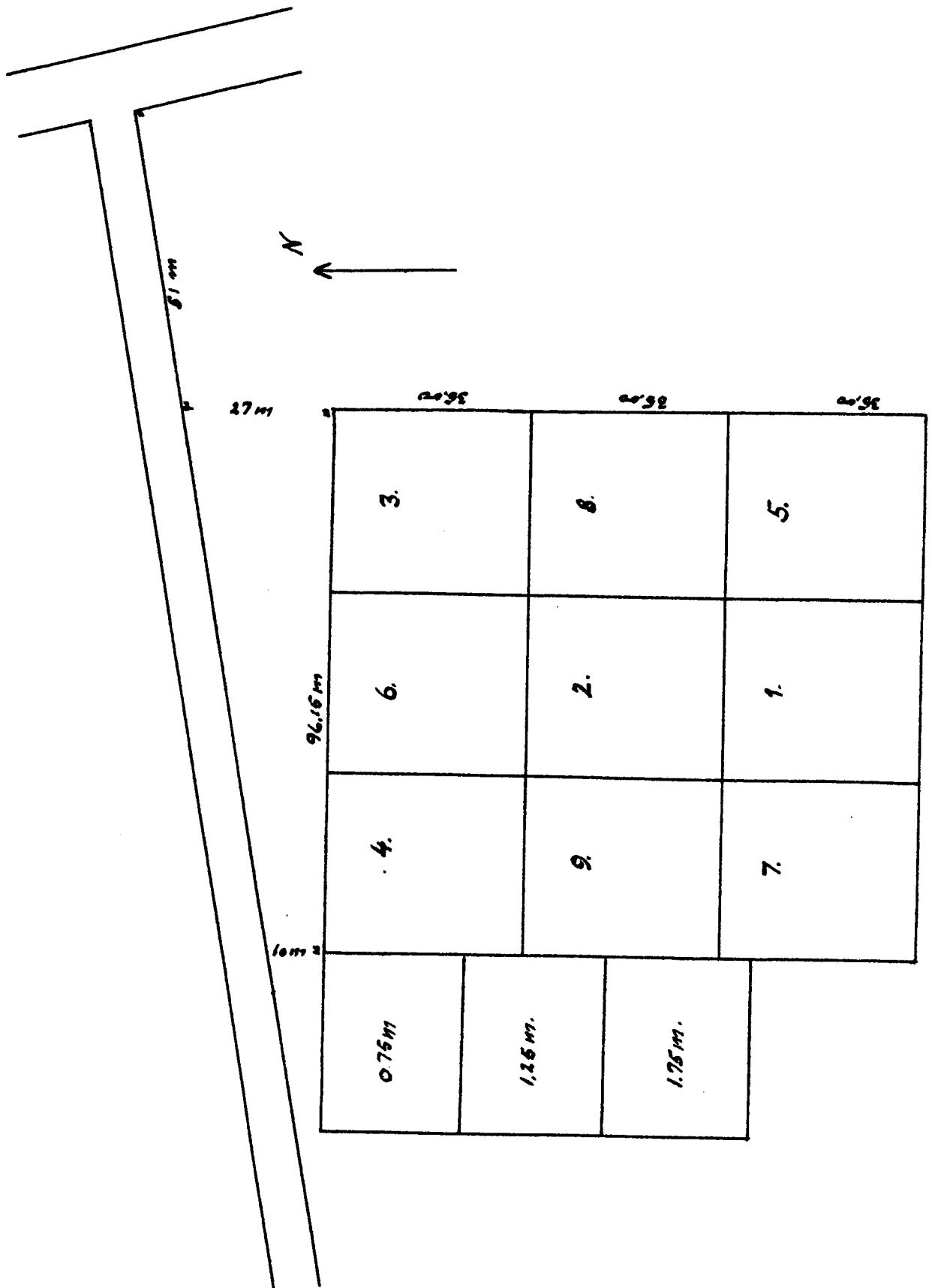
1ha

1:10.000

Planteafstandsforsøg med rødgran.

Harreskov plantage, afd. 47

Hedeselskabets 5. plantagedistrikt.





Antal planter efterbedret i parcellerne

Dato	Antal timer	1	2	3	4	5	6	7	8	9	Anmærkninger

Kulturrensning <sup>+</sup>

Dato	Antal timer	1	2	3	4	5	6	7	8	9	Anvendt redskab

<sup>+</sup> Det er tilstrækkeligt at notere et x i hver af de behandlede parceller.