



**Anlæg af træartsforsøg f. 73. Odsherred statsskov- distrikt. Stokkebjerg skov afd. 193.
SFF-Anlægsrapport Nr. 312 - Forsøgsnr. 1196**

Bang, C.

Publication date:
1975

Document license:
[Andet](#)

Citation for published version (APA):
Bang, C. (1975). *Anlæg af træartsforsøg f. 73. Odsherred statsskov- distrikt. Stokkebjerg skov afd. 193. SFF-
Anlægsrapport Nr. 312 - Forsøgsnr. 1196.*

10/12-75

STATENS FORSTLIGE FORSØGSVÆSEN

POSTADRESSE: SPRINGFORBI, 2930 KLAMPENBORG

TELEFON: (01) 63 00 54 & (01) 63 01 62

Anlægsrapport nr. 312

Anlæg af træartsforsøg f. 73

Odsherred skovdistrikt,
Stokkebjerg skov, afd. 193

Forsøg nr. 1196

Juni 1975

C. Bang

Anlægsrapport nr. 312

Anlæg af træartsforsøg f. 73

Odsherred skovdistrikt,
Stokkebjerg skov, afd. 193

Forsøg nr. 1196

Juni 1975

C. Bang

I 1964/65 anlagde Forsøgsvæsenet et træartsforsøg (træartsforsøg 1964/65) bestående af 13 arealer fordelt over landet med 8 i Jylland, 4 på Sjælland og 1 på Lolland, hvert areal omfattende følgende 12 træarter: Pinus contorta og fransk bjergfyr, rødgran og sitkagran, alm. ædelgran, nobilis og grandis, douglasgran, japansk lærk, bøg og eg.

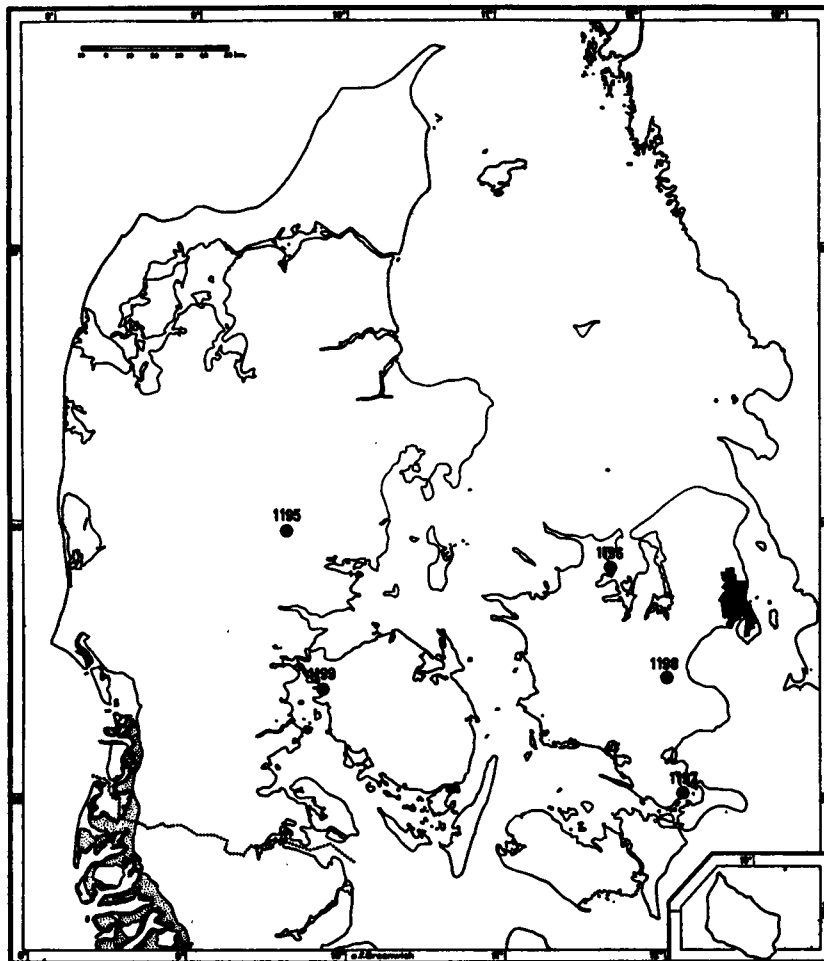
Til supplerung af dette forsøg er der i foråret 1973, og ligeledes på forstander E. Holmsgaards initiativ, anlagt endnu et træartsforsøg, dette med hovedvægten på løvtræarter. Det nye forsøg, betegnet Træartsforsøg f.73, består af 5 arealer: 1 i Jylland, 1 på Fyn og 3 på Sjælland (se oversigtskortet side 3). Hvert af disse arealer omfatter 10 træarter: se nedenstående tabel, der også redegør for plantealdrer, SFF-identifikationsnumre, provenienser og planteafstande.

Træart	Alder	SFF-nr.	Proveniens	Planteafstand
Bøg	2/0	186	Herk.geb. II/3, Holland 't Loo, Apeldoorn	2.5 x 1.0
Eg	2/0	180	Herk.geb. I, Holland, "Zevenaar"	2.5 x 1.0
Rødel	1/1	480	F 2, Graasten d.	2.5 x 2.0
Vortebirk	1/1	478	Visingsö (Statsskovenes Planteavlstation)	2.5 x 2.0
Ær	1/1	474	F 269, Gjorslev d.	2.5 x 1.0
Ask	1/1	475	FH 202	2.5 x 1.0
Småbl. lind	?/1	481	Vindeholme d. (tidl. F 287)	2.5 x 1.0
Hybridasp	1/2	-	Hellestrup Planteskole	2.5 x 3.0
Rødgran	2/2	242	F 71, Nødebo d.	2.5 x 1.5
Grandis	2/1	260	Courtenay, Vancouver Isl.	2.5 x 1.5

Formålet med træartsforsøg f.73 er det samme som med træartsforsøg 1964/65, nemlig at sammenligne træarternes vækst under forskellige voksestedsvilkår, herunder på tidspunktet for første tynding at søge indlagt faste prøveflader i parcellerne, der er af størrelsesordenen 0.2 - 0.3 ha. Hvert forsøgsareal er at betragte som en blok af forsøget, idet der kun er anlagt én parcel af hver træart pr. forsøgsareal.

Planterne til forsøget er tiltrukket i Forsøgsvæsenets Egelund planteskole bortset fra 1) hybridasp, som er købt færdige fra Hellestrup planteskole, og 2) småbladet lind, der er købt som selvsåede skovplanter og kun har stået et år på prikled i Egelund.

Anmodningen til distrikterne om at være værter for forsøget udsendtes d. 12/10 1972.



Træartsforsøget f. 1973.

De 5 forsøgsarealer er

- 1195 Matrup
- 1196 Odsherred
- 1197 Petersgaard
- 1198 Vallø
- 1199 Wedellsborg

Forsøgsarealet, Stokkebjerg skov afd. 193, blev stillet til rådighed for forsøget af skovrider H.K. Ravn-Mortensen og godkendt af forstander E. Holmsgaard den 11/12-1972.

Arealet bar indtil forsøgets anlæg gammel skov af forskellige løvtræarter (ask, ær, elm, bøg). Af afdelingen, der danner Stokkebjerg skovs sydvestlige hjørne, er efterladt en bevoksningsbrømme langs vest- og sydrandene på mellem 20 og 50 meters bredde. Forsøgsarealets nordgrænse og sydlige halvdel af østgrænsen er mod gammel løvskov - ask, respektive bøg - den nordlige halvdel af østgrænsen er mod ca. 20-årig douglasgran.

Forsøgsarealet er relativt plant, horizontalt og ensartet, dog med et fugtigt parti midt i dets sydlige trediedel. Det berører parceller nr. 6 og 7 (rødgran og hybridasp). Den sydlige halvdel af parcel nr. 10 (birk) hæver sig ca. 1.5 m over nævnte fugtige parti og er tillige den største niveauforskel inden for forsøgsarealet.

Opmåling af forsøgsarealet (polygonmåling) og parcelafsætning fandt sted 27/4-73 ved forstkand. C. Bang. Måledata og andre notater iøvrigt vedrørende forsøgsarealet findes i målebog nr. 1196-1.

Udover fjernelse af ris - ved brænding - blev der ikke foretaget nogen kulturforberedelser. Tilplantning, efter spade, fandt sted 30/4-9/5 1973 under distriktets tilsyn. Parcelnumre, træarter og parcelarealer fremgår af efterfølgende tabel.

<u>Parcel nr.</u>	<u>Træart</u>	<u>Areal, ha</u>
1	Ask	0.263
2	Lind	0.292
3	Grandis	0.309
4	Bøg	0.413
5	Eg	0.341

fortsættes

fortsat

<u>Parcel nr.</u>	<u>Træart</u>	<u>Areal, ha</u>
6	Rødgran	0.341
7	Hybridasp	0.370
8	Ær	0.243
9	Rødel	0.300
10	Birk	0.281

$\Sigma: 3.153 \text{ ha}$; $\text{gk. } 0.315 \text{ ha}$

Forsøgsarealet er indhegnet.

Anlægsudgifter: (3.153 ha)

Brænding af ris	kr. 2337,00
Plantning	- 612,75
Planteværdi	- 4932,00
Hegning	- <u>2707,00</u>

Ialt kr. 10588,75 $\sim 3.358 \text{ kr/ha}$

På distriktets initiativ er forsøgsplanterne af ær og ask mærket med gul oliemaling for at kunne skelne dem fra naturlig opvækst af disse træarter, med henblik på fjernelse af den naturlige opvækst.

Efterbedring fandt sted forår 1974 med

200	3/0	bøg	't Loo, Apeldoorn
200	2/0	eg	Zevenaar
50	1/1	ær	F 269, Gjorslev
200	2/2	grandis,	Courtenay, Vancouver Isl.,

de 3 førstnævnte partier leveret fra Statsskovenes Planteavlstation, det sidste fra Egelund Planteskole.

Aftaler med distriktet:

Distriktet underretter hurtigst muligt Forsøgsvæsenet om eventuelle alvorlige uregelmæssigheder ved forsøget.

Af hensyn til forsøgets karakter er det ikke muligt at hugge juletræer eller klippe grønt el. ris i forsøget.

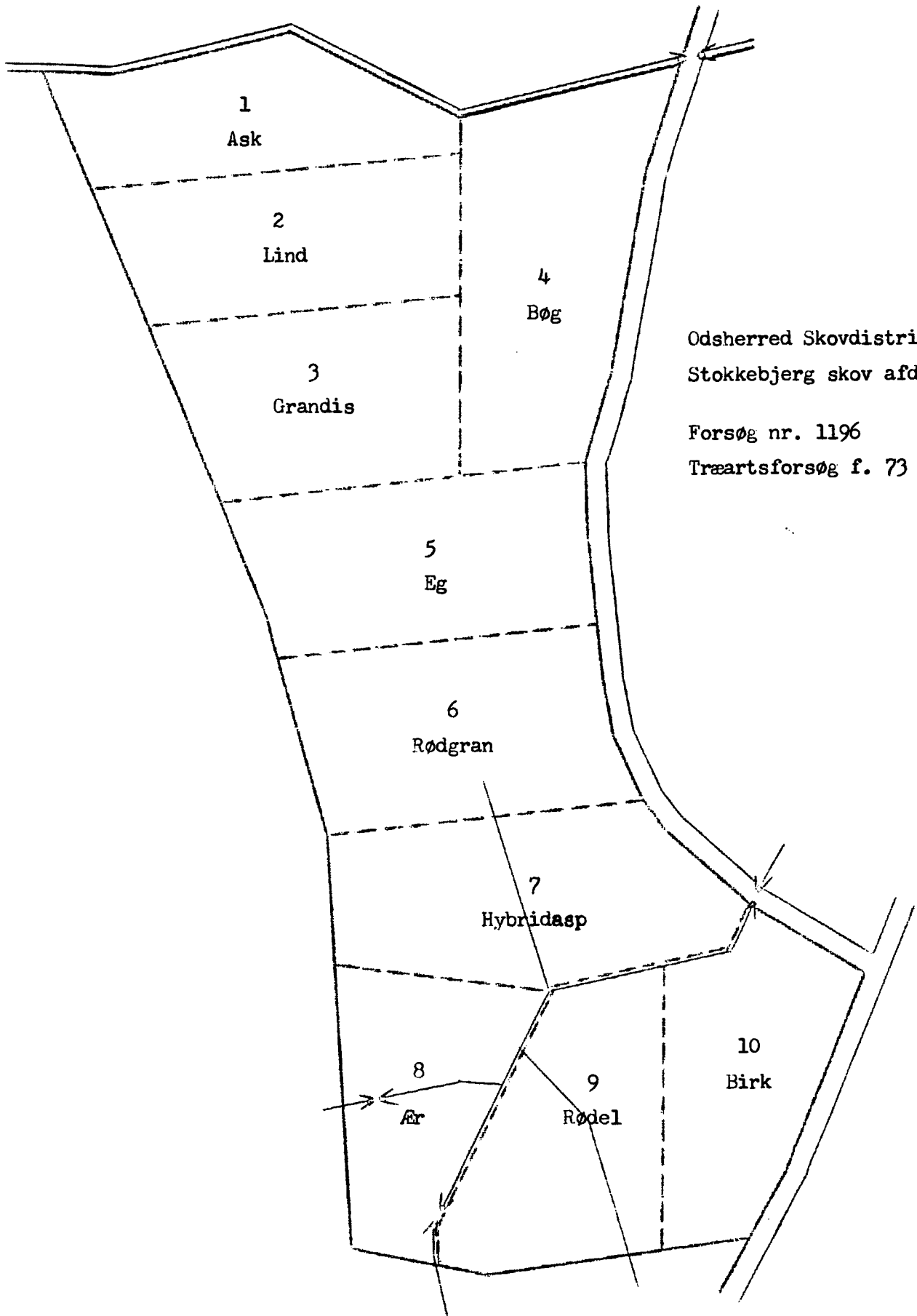
Under hensyntagen til kravet om almindelig god skovdyrking træffer distriktet alene bestemmelse om arten og omfanget af skovdyrkningsmæssige foranstaltninger, således afvanding, rensning (mekanisk el. kemisk) af ukrudt og skrup, samt bekæmpelse af skadelige insekter og svampe. Undtaget fra denne dispositionsfrihed er 1) efterbedringsarbejder, som kun må foretages i samråd med Forsøgsvæsenet, og 2) tynding, som ikke må iværksættes uden at Forsøgsvæsenet i god tid forinden har modtaget avis herom. Som anført side 1 er det tanken at etablere faste prøveflader i parcellerne.

Forsøgsvæsenet udbeder sig oplysninger om de iværksatte arbejders art, på hvilken måde de er udført, hvad de har kostet og hvilke parceller de har berørt. Disse oplysninger, der indtil videre ønskes tilsendt Forsøgsvæsenet én gang årligt, afgives på dublikerede rapportart, der fremsendes fra Forsøgsvæsenet.

Juni 1975

C. Bang

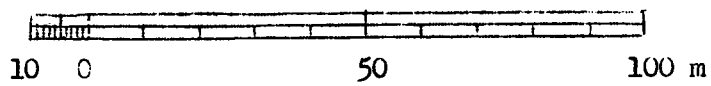
Nord



Odsherred Skovdistrikt
Stokkebjerg skov afd. 193.

Forsøg nr. 1196

Træartsforsøg f. 73





LILLE RØSKOV

Lestrup

Unnerud

Eskilstrup

Egebjerg

Glostrup

Gelstrup

Sidinge

1 km

1796