



Tilliden til politiet i Danmark 2010

Befolkningens syn på og tillid til politiet før og efter gennemførelse af politireformen i 2007

Balvig, Flemming; Holmberg, Lars; Nielsen, Maria Pi Højlund

Publication date:
2010

Document version
Også kaldet Forlagets PDF

Citation for published version (APA):
Balvig, F., Holmberg, L., & Nielsen, M. P. H. (2010). *Tilliden til politiet i Danmark 2010: Befolkningens syn på og tillid til politiet før og efter gennemførelse af politireformen i 2007*. København: Københavns Universitet / Rigspolitiet.

Tilliden til politiet i Danmark 2010

Befolkningens syn på og tillid til politiet før og efter
gennemførelse af politireformen i 2007

Af

Flemming Balvig, Lars Holmberg & Maria Pi Højlund Nielsen

Juli 2010

Københavns Universitet / Rigspolitiet

ISBN 978-87-89091-90-7

Indledning

Som led i evalueringen af politireformen i Danmark, som trådte i kraft 1. januar 2007, gennemføres der en række undersøgelser af borgernes tryghed, udsathed for kriminalitet, samt kontakt med, tilfredshed med og tillid til politiet. De seneste resultater (som stammer fra en borgerundersøgelse, som blev gennemført ultimo 2008) er afrapporteret i Balvig, Holmberg og Nielsen (2009): Politireformen år 2.¹ En sidste undersøgelse er planlagt til gennemførelse ultimo 2010.

Den foreliggende rapport redegør for resultaterne af en mindre undersøgelse, som er gennemført i marts 2010. Her blev ni af de centrale spørgsmål vedrørende borgernes syn på politiet, som indgår i borgerundersøgelserne, medtaget i Danmarks Statistiks omnibusundersøgelse. I det følgende bringes en analyse af besvarelsene fra marts 2010, i alt 985 repræsentativt udvalgte 16-74-årige, samt en sammenligning med resultaterne fra de tidligere undersøgelser. Det skal understreges, at det begrænsede antal spørgsmål, der er indgået i undersøgelsen fra 2010, ikke giver mulighed for mere omfattende analyser af årsagssammenhænge. Til gengæld er der i 2010 indgået et spørgsmål, som ikke findes i de tidligere undersøgelser, men som nu gør det muligt – til en vis grad – at vurdere, i hvor høj grad mediernes behandling af politi- og kriminalitetsstof påvirker borgernes opfattelse af politiet. Der er spurgt om, i hvor høj grad interviewpersonerne følger med i ”hvad der vises, skrives eller fortælles i medierne om kriminalitet, straf og politi”. Her angiver 31 pct., at de følger med i temmelig eller meget høj grad, 46 pct. følger en del med, mens 23 pct. følger mindre eller slet ikke med.

Borgernes kendskab til og opfattelse af reformen

Ved undersøgelsen i 2008 blev interviewpersonerne for første gang spurgt, om de var vidende om, at politireformen var iværksat. Det viste sig her, at kun 13 pct. af de adspurgte slet ikke havde hørt om reformen. Som det fremgår af tabel 1, er der her sket en væsentlig udvikling siden da.

¹ Balvig, Holmberg og Nielsen (2009): Politireformen år to. Befolkningen og samarbejdspartnernes syn på politiet i november/december 2008. Københavns Universitet/Rigspolitiet.

Tabel 1. ”Har du hørt om, at politiet er i færd med at gennemføre en større reform?” – Danmark 2010. Svarfordeling i procent (antal respondenter i parentes, n = 985)

| | Procent | Antal |
|--------------------------------------|---------|-------|
| Ja, det har jeg hørt vældig meget om | 9 | (92) |
| Ja, det har jeg hørt en del om | 24 | (239) |
| Ja, det har jeg hørt lidt om | 27 | (263) |
| Nej, det har jeg ikke hørt noget om | 39 | (387) |
| <u>Ved ikke</u> | - | (4) |
| <u>I alt</u> | 99 | (985) |

Andelen, der slet ikke husker at have hørt om politireformen, er tredoblet fra 2008 til 2010. Hvor det i slutningen af 2008 var 63 pct. af befolkningen, der angav at have hørt en del eller vældig meget om reformen, er det i marts 2010 ca. halvt så mange: 33 pct.

Blandt dem, som har hørt om reformen, er kendskabet til dens indhold samtidig mindsket. Som det ses af tabel 2, angiver 28 pct. af de adspurgte, at de ikke kender indholdet af reformen. I 2008 var det 7 pct., der ikke kendte noget til indholdet af reformen.

Tabel 2. ”Ved du, hvad reformen går ud på?” – Danmark 2010. Svarfordeling i procent (antal respondenter i parentes, n = 594)

| | Procent | Antal |
|--|---------|-------|
| Ja, jeg har et særdeles godt kendskab til reformen | 5 | (27) |
| Ja, jeg kender hovedtrækkene i reformen | 36 | (213) |
| Jeg kender ikke så meget til reformen | 31 | (186) |
| Nej, det kender jeg ikke noget til | 28 | (168) |
| <u>Ved ikke</u> | 0 | (0) |
| <u>I alt</u> | 100 | (594) |

Blandt de adspurgte med kendskab til reformen er der desuden spurgt til deres tilfredshed med reformens resultater (tabel 3). Her er lidt flere i 2010 temmelig eller meget tilfredse (14 pct. mod 10 pct. i 2008), mens andelen af temmelig eller meget utilfredse er reduceret fra 42 pct. i 2008 til 28 pct. i 2010.

Tabel 3. ”Hvor tilfreds er du med, hvad reformen indtil nu har medført af ændringer i politiet?” – Danmark 2010. Svarfordeling i procent (antal respondenter i parentes, n = 594)

| | Procent | Antal |
|----------------------------------|------------|--------------|
| Meget tilfreds | 2 | (9) |
| Temmelig tilfreds | 12 | (70) |
| Hverken tilfreds eller utilfreds | 41 | (246) |
| Temmelig utilfreds | 21 | (124) |
| Meget utilfreds | 7 | (39) |
| Ved ikke | 18 | (106) |
| I alt | 101 | (594) |

Der er, ligesom i 2008, en stærk sammenhæng mellem omfanget af borgernes viden om reformen og deres utilfredshed: Blandt dem, der mener at kende særdeles meget til reformen, er 52 pct. temmelig eller meget utilfredse, blandt dem, der kender hovedtrækkene er 42 pct. utilfredse, blandt dem, der ikke kender meget til indholdet af reformen, udgør de utilfredse 27 pct., mens der blandt dem, som slet ikke kender reformens indhold er 22 pct. temmelig eller meget utilfredse. Denne forskel er stærkt statistisk signifikant ($p < 0,001$).²

Set i sammenhæng tyder disse resultater på, at politireformen i 2010 har en mindre fremtrædende rolle i borgernes bevidsthed, og at andelen af utilfredse dermed er mindsket. Det er dog værd at bemærke, at selv om utilfredsheden med reformen er blevet mindre, er der fortsat mere end dobbelt så mange borgere, der er utilfredse med reformens resultater, som der er tilfredse borgere.

Politiets synlighed

Det har ikke været en del af reformens målsætning i sig selv, at politiet skulle blive mere synligt, men det er på den anden side klart, at der fra politiets side fortsat lægges vægt på, at borgerne ser politiet. Som det fremgår af tabel 4, er det i 2010 lidt under hver tredje af de adspurgte, der kan huske at have set politiet patruljere inden for den seneste uge.

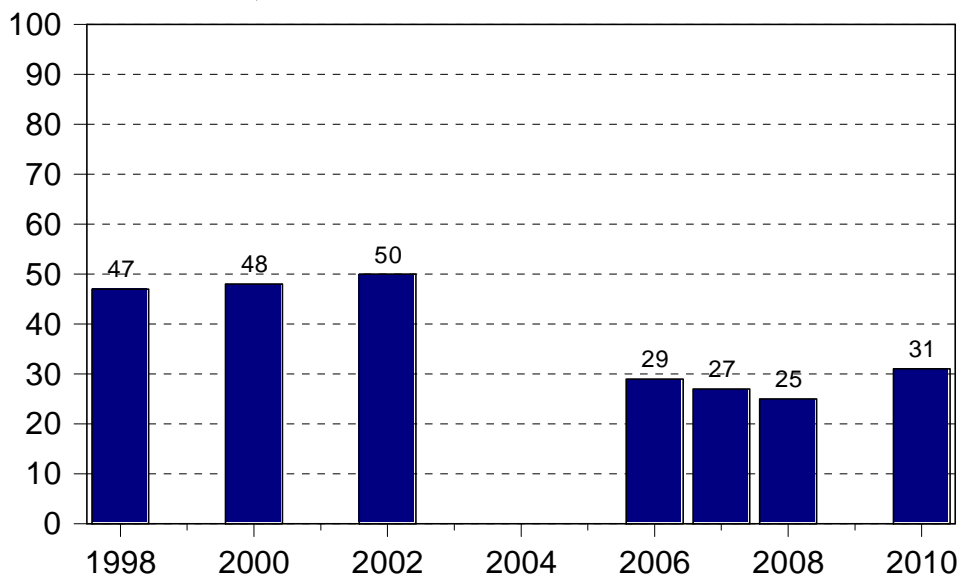
² P-værdien er et mål for forskellens statistiske signifikans, dvs. hvor sandsynligt det er, at den viste forskel (i dette tilfælde mellem grupper med forskellig grad af kendskab til reformen) beror på tilfældigheder. Jo mindre p-værdi, desto mindre sandsynligt er det, at resultatet er tilfældigt.

Tabel 4. ”Hvor mange gange har du set politiet patruljere i dit lokalområde inden for den sidste uge?” – Danmark 2010. Svarfordeling i procent (antal respondenter i parentes, n = 985)

| | Ved ikke | Har ikke set dem | Kan ikke huske, om jeg har set dem | Har set dem, men kan ikke huske hvor mange gange | En enkelt gang | Flere gange | I ALT |
|--------------------|----------|------------------|------------------------------------|--|----------------|-------------|-----------|
| ”... i bil ...” | 1 (6) | 68 (668) | 1 (11) | 2 (21) | 13 (129) | 15 (150) | 100 (985) |
| ”... til fods ...” | 1 (6) | 94 (930) | 1 (9) | - (1) | 2 (24) | 2 (15) | 100 (985) |
| ”... på cykel ...” | 1 (7) | 98 (968) | - (3) | 0 (0) | 1 (5) | - (2) | 100 (985) |

Der er her tale om en stigning fra 2008 til 2010, og den længerevarende udvikling i retning af mindre synlighed synes hermed brudt. Andelen af borgere, der har set politiet patruljere inden for den seneste uge er, som det fremgår af figur 1, tilbage omkring niveauet fra 2006, lige før reformen blev iværksat. Det er dog stadig langt færre end for 10 år siden.

Figur 1. Procent der har set politiet patruljere i bil, til fods og/eller på cykel i deres lokalområde den seneste uge forud for interviewet, Danmark 1998-2010.



Tilfredshed med politiets indsats

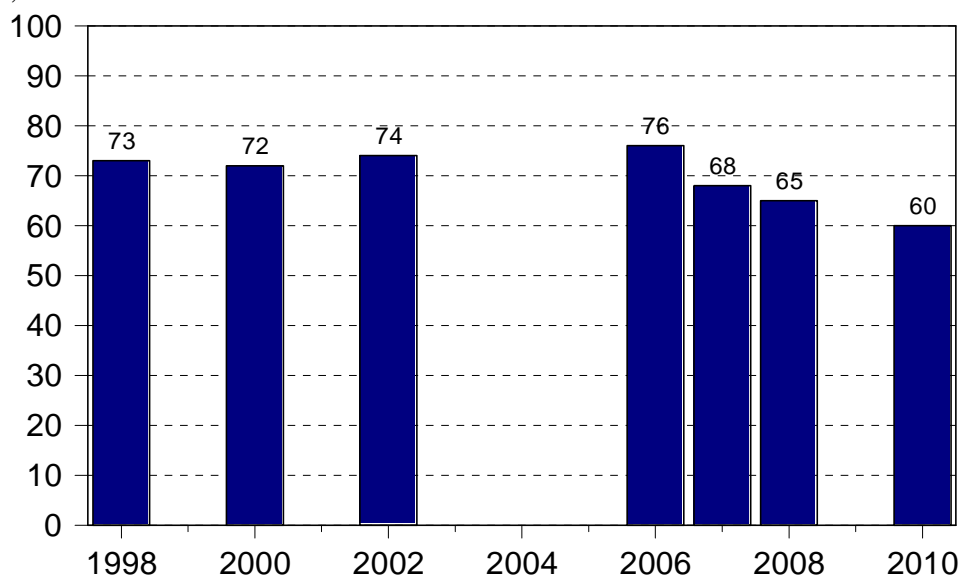
Der er gennem hele undersøgelsesperioden spurgt til befolkningens tilfredshed med politiets indsats, dels i deres lokalområde, dels på landsplan. Som det fremgår af tabel 5, er der i 2010 en klar overvægt af tilfredse, når det gælder politiets *lokale* indsats.

Tabel 5. ”Hvor tilfreds er du alt i alt med, hvordan politiet i dit lokalområde løser sine opgaver? Er du ...?”– Danmark marts 2010. Svarfordeling i procent (antal respondenter i parentes, n = 985)

| | Procent | Antal |
|----------------------------------|------------|--------------|
| Meget tilfreds | 14 | (140) |
| Temmelig tilfreds | 46 | (448) |
| Hverken tilfreds eller utilfreds | 19 | (190) |
| Temmelig utilfreds | 13 | (126) |
| Meget utilfreds | 5 | (46) |
| Ved ikke | 4 | (35) |
| I alt | 101 | (985) |

Som det ses i figur 2 nedenfor, er andelen af borgere, der er tilfredse eller meget tilfredse med politiets lokale opgaveløsning, dog faldet gennem hele reformperioden, og den er i marts 2010 den laveste siden 1998. For første gang i de 12 år, målingerne er blevet gennemført, er det under 60 pct., der er tilfredse med, hvordan politiets løser opgaverne i lokalområdet.

Figur 2. Procent der er tilfredse/meget tilfredse med, hvordan politiet løser sine opgaver i lokalområdet, Danmark 1998-2010.



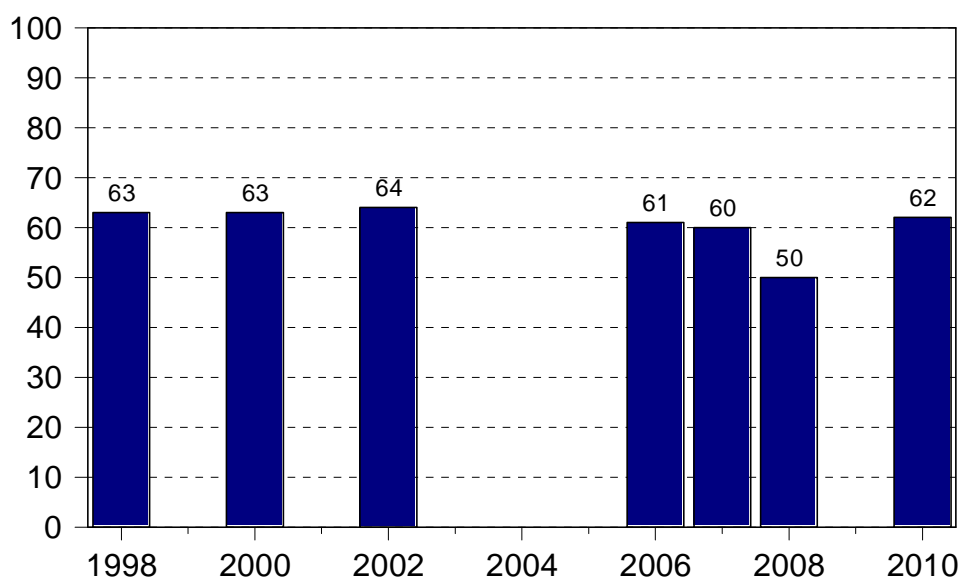
Tilfredsheden med politiets indsats *på landsplan* ligger i 2010 stort set på niveau med tilfredsheden lokalt, jf. tabel 6.

Tabel 6. ”Når Danmark betragtes som helhed, hvor tilfreds er du så med, hvordan politiet løser sine opgaver her i landet? Er du ...?” – Danmark marts 2010. Svarfordeling i procent (antal respondenter i parentes, n = 985)

| | Procent | Antal |
|----------------------------------|---------|-------|
| Meget tilfreds | 11 | (105) |
| Temmelig tilfreds | 51 | (501) |
| Hverken tilfreds eller utilfreds | 17 | (169) |
| Temmelig utilfreds | 16 | (159) |
| Meget utilfreds | 4 | (41) |
| Ved ikke | 1 | (10) |
| I alt | 100 | (985) |

På dette område er udviklingen imidlertid gået den anden vej siden 2008, og tilfredsheden er nu tilbage på samme niveau som før politireformen, se figur 3.

Figur 3. Procent der er tilfredse/meget tilfredse med, hvordan politiet i Danmark løser sine opgaver, 1998-2010.



Det er naturligvis forbundet med store vanskeligheder for den enkelte borger at få indsigt i, hvordan politiet løser sine opgaver på landsplan. Man vil givetvis være stærkt afhængig af det ”image”, politiet skildres med i medier samt hvad man i øvrigt hører andre mennesker sige og mene. Den

øgede tilfredshed med politiet på landsplan kan tænkes at have sammenhæng med, at de meget negative skildringer i medierne synes at have været mindre i de første måneder af 2010 end i de umiddelbart forudgående år og politiets egne bestræbelser på at profilere at udviklingen på centrale områder er vendt, og at reformen nu i en række henseender synes at virke, som den var tænkt.

Hvordan politiet løser opgaverne i lokalområdet er ulige nemmere at forholde sig til på basis af egne erfaringer og oplevelser, og til trods for den mere positive holdning på landsplan og til trods for politiets øgede synlighed, er tilfredsheden altså her faldet til det hidtil laveste niveau. Når vi siger ”til trods for”, er det fordi, der findes en statistisk tendens til, at tilfredshed med politiets indsats på landsplan har sammenhæng såvel med tilfredshed med politiet i lokalområdet og politiets synlighed i lokalområdet.

Tillid til politiet

Det er helt afgørende, at befolkningen har tillid til politiet. Tillid kan hævdes at være endnu væsentligere end tilfredshedsgraden, bl.a. fordi utilfredshed jo ikke nødvendigvis baserer sig på dygtighed mv., men også helt eller delvist på de betingelser, politiets har at virke under. Mister befolkningen tilliden til politiet, bliver politiet mindre funktionsdygtigt, risikoen for ”alternativsamfund” øges, og demokratiet trues i centrale henseender.

Langt de fleste borgere i Danmark har tillid til politiet. I marts 2010 gav tæt ved to ud af tre borgere (64 pct.) udtryk for, at de havde stor eller meget stor tillid til politiet, jf. tabel 7. En ud af ti havde lille eller meget lille tillid til politiet.

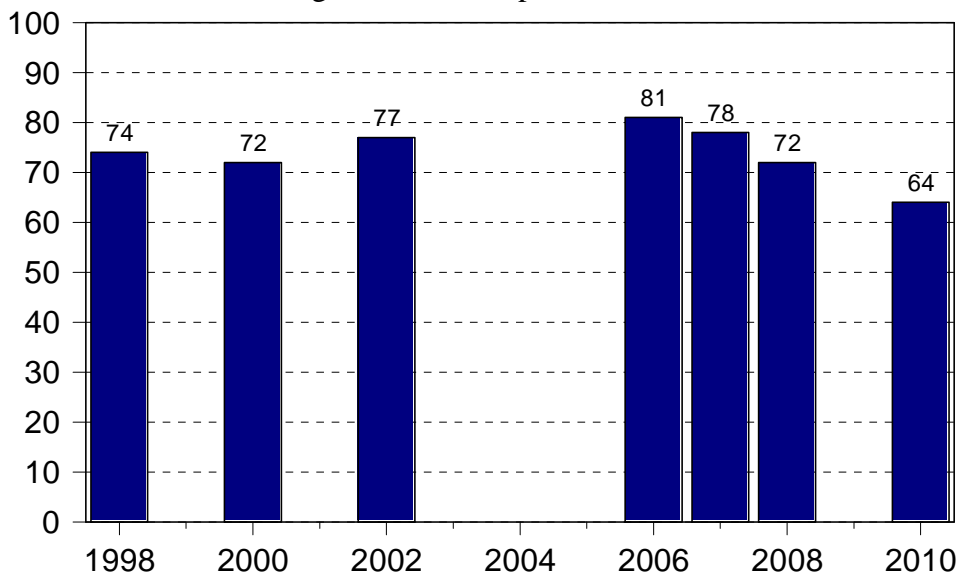
Tabel 7. ”Jeg vil nu gerne vide, hvor stor tillid du har til politiet i Danmark? Du kan svare ved hjælp af tallene fra 1 til 5, hvor 1 er ”meget lille tillid”. Hvis du har ”meget stor tillid”, skal du svare med et 5-tal.” – Danmark 2010. Svarfordeling i procent (antal respondenter i parentes, n = 985)

| | Procent | Antal |
|----------------------|---------|-------|
| 5 Meget stor tillid | 23 | (228) |
| 4 | 41 | (407) |
| 3 | 25 | (241) |
| 2 | 7 | (72) |
| 1 Meget lille tillid | 3 | (32) |
| Ved ikke | 1 | (5) |
| I alt | 100 | (985) |

Tilliden til politiet har imidlertid været markant mere udbredt, end den var i marts 2010. Således var det i året før politireformen, 2006, otte ud af ti borgere (81 pct.), der havde stor eller meget stor tillid til politiet. I 2007 var det 78 pct., i 2008 72 pct., og så altså 64 pct. i marts 2010. Faldet i tilliden til politiet er ikke blot statistisk signifikant fra 2006 til 2010, men også i den sidste del af perioden, fra 2008 til 2010.

Selv om de fleste danskere stadig har tillid til politiet, så har der ud fra de målinger i moderne tid, vi har kendskab til, aldrig været færre end i marts 2010.

Figur 4. Procent der har stor eller meget stor tillid til politiet i Danmark, 1998-2010.



Tilliden til politiet viser sig *ikke* at afhænge af, om de adspurgte følger med i mediernes behandling af kriminalitetsstof, eller om de har set politiet patruljere i lokalområdet. Det gør heller ikke nogen forskel, om de adspurgte har hørt om reformen eller ej, eller hvor stort kendskab, de har til indholdet. Til gengæld er der klar sammenhæng med tilfredsheden med politiets indsats såvel lokalt som på landsplan. For eksempel er der blandt dem, der er temmelig eller meget tilfredse med politiets opgaveløsning på landsplan, 77 pct., som udtrykker stor eller meget stor tillid til politiet. Blandt de temmelig eller meget utilfredse er denne andel kun på 35 pct. ($p < 0,001$). Der er også en tydelig sammenhæng mellem borgernes tilfredshed med reformens resultater og deres tillid til politiet. Blandt de borgere, der er temmelig eller meget tilfredse med de ændringer, reformen har medført, udtrykker 79 pct. stor eller meget stor tillid til politiet. Blandt dem, der hverken er tilfredse eller utilfredse, er andelen 73 pct., mens det blandt dem, der er temmelig eller meget utilfredse med reformens resultater, er 56 pct., som har stor eller meget stor tillid til politiet ($p < 0,05$).

Tabel 8. Tillid til ... i Danmark på en skala fra 0 til 10, hvor 0 er ingen tillid og 10 fuldstændig tillid, 2002-08 (European Social Survey = ESS³)

| | 2002 | 2004 | 2006 | 2008 |
|-------------------------|------|------|------|------|
| Politi | 7,90 | 7,94 | 7,90 | 7,58 |
| Befolkning til hinanden | 6,99 | 6,76 | 6,99 | 6,92 |
| Retssystem | 7,13 | 7,21 | 7,13 | 7,28 |
| Politikere | 5,47 | 5,59 | 5,47 | 5,61 |
| Folketinget | 6,18 | 6,29 | 6,18 | 6,50 |

European Social Survey, ESS, har i perioden 2002, 2004, 2006 og 2008 målt de europæiske befolkningers grad af tillid til politiet, jf., for Danmarks vedkommende, tabel 8. Målingerne viser, at i samtlige år ligger tilliden til politiet i Danmark på et højere niveau end for de europæiske lande under ét. Det er meget få befolkninger, der har så udbredt en tillid til sit politi, som den danske. På en skala fra 0 til 10, hvor 0 er lavest tillid og 10 er højest, var den gennemsnitlige tillidsscore til politiet i Danmark i 2008 7,58. For alle de europæiske lande under ét var den 5,93. For Norges vedkommende var scoren 7,04, for Sverige 6,55 og for Finland 7,99.

³ <http://ess.nsd.uib.no>.

ESS-undersøgelserne viser tillige, at der næppe er så forfærdelig mange andre institutioner, hvis nogen overhovedet, man i Danmark har så stor tillid til som politiet. Tilliden til politiet er i alle år højere end tilliden til Folketinget og – i særdeleshed – til politikere. Tilliden til politiet er også højere end tilliden til retssystemet som helhed. Selv set i forhold til den grad af tillid, man har til hinanden som borgere, placerer politiet sig med en højere tillidsscore.

ESS-målingerne bekræfter således eksistensen af en udbredt tillid til politiet i Danmark, men de bekræfter også, at der er sket et fald i denne tillid efter politireformen (fra 2006 til 2008, hvor tillidsscoren er faldet fra 7,90 til 7,58). Endvidere viser det sig, at denne udvikling synes at være ret unik for politiet. Der er således *ikke* fra 2006 til 2008 sket et fald i den almindelige tillid danskere har til hinanden, og ej heller til politikere, Folketinget eller retssystemet som helhed.

For hverken Norge, Sverige eller Finland sker der nogen statistisk signifikant ændring i tilliden til politiet i 2008 sammenholdt med de forudgående målinger.

Den danske befolknings relative tab af tillid til sit politi fra før politireformen i 2006 til 2008, synes altså dels at være et ret specifikt *dansk* fænomen og dels specifikt at vedrøre tilliden til *politiet*.

Det fortsatte fald i andelen af borgere, der har tillid til politiet, de allerseneste år – fra 2008 til 2009/2010 synes i mindre grad at være unikt for politiet. Vi har her ikke kendskab til målinger fra andre lande, og ej heller andre landsdækkende målinger i Danmark vedrørende 2010, men målinger foretaget af henholdsvis TrygFonden⁴ og MandagMorgen⁵ i 2009 bidrager til et billede af den seneste udvikling. Såvel TrygFondens som MandagMorgens målinger i 2009 sammenholder med målinger foretaget i forbindelse med Magtudredningen i 2000. Målingerne bekræfter, at faldet i andelen af borgere, der har tillid til politiet, tilsyneladende er fortsat også efter 2008.

Samtlige målinger, inklusiv den aktuelt gennemførte, bekræfter, at mens tilliden til politiet tidligere lå på et højere niveau end tilliden til domstolene, så er billedet i 2009/2010 det omvendte: Lidt flere har her tillid til domstolene end til politiet. Baggrunden herfor er ikke, at tilliden til domstolene er steget, men at tilliden til politiet er faldet eller faldet mere end tilliden til domstolene.

⁴ Tryghedsmåling 2009. TrygFonden, 2009.

⁵ "Tilliden til over-Danmark smuldrer", MandagMorgen, 14. december 2009.

Når man sammenholder ESS-målingerne fra 2002 til 2008 med 2009-målingerne foretaget af TrygFonden og MandagMorgen, synes politiet dog ikke at være de eneste, der har været genstand for faldende tillid fra befolkningens side siden 2008. Samme tendenser findes således for den offentlige administration i al almindelighed, kommunalbestyrelserne og politikere. Ifølge Jørgen Goul Andersen har tilliden til det politiske system tradition for at svinge med de økonomiske konjunkturer: ”I perioder med økonomisk nedtur falder tilliden til de folkevalgte, mens perioder med vækst får borgernes generelle tilfredshed til at stige, hvilket påvirker tilliden til de folkevalgte.”⁶ Den økonomiske krise de allerseneste år kunne altså være forklaringen på, at det her ikke blot er politiet, tilliden har været faldende til, men også politikere m.fl.

Tabel 9. Tillid til ... i Danmark på en skala fra 0 til 10, hvor 0 er ingen tillid og 10 fuldstændig tillid, 2002-08. Tryghedsmålinger foretaget af/for Magtudredningen i 2000 og TrygFonden og MandagMorgen i 2009.

| | 2000 | 2009 | |
|----------------------|-----------------|------------|--------------|
| | Magtudredningen | TrygFonden | MandagMorgen |
| Politi | 7,7 | 6,2 | 6,9 |
| Domstole | 7,1 | 6,5 | 7,0 |
| Banksektor | X | X | 5,4 |
| Offentlig administr. | 5,8 | 5,1 | 5,3 |
| Kommunalbestyrelse | 5,7 | 4,9 | 4,6 |
| EU | 4,3 | 3,9 | 4,4 |
| Politikere | 4,9 | 4,3 | 4,1 |
| FN | 5,6 | 5,2 | X |
| Folketinget | 5,6 | 5,2 | X |
| Regeringen | 5,2 | 4,8 | X |
| Politiske partier | 4,9 | 4,3 | X |

Note: X = data foreligger ikke.

De gennemførte målinger giver ikke direkte muligheder for at vurdere, hvorfor specielt tilliden til *politiet* har været faldende. Det synes dog klart, at det især har at gøre med befolkningens oplevelser af politiet som institution efter iværksættelse og gennemførelse af politireformen i 2007. Vi har konstateret, at mistillid er nært forbundet med utilfredshed med politiets arbejde såvel lokalt som

⁶ Her citeret efter ”Tilliden til over-Danmark smuldrer”, MandagMorgen, 14. december 2009, s. 28.

nationalt, og af TrygFondens undersøgelse i 2009 kan man se, at befolkningen massivt synes, at politiet prioriterer tilstedeværelsen på gaderne, indbrud i private hjem og lokale politistationer med folk, der kender beboerne, for lavt. Det er på denne baggrund nærliggende at antage, at befolkningen i forbindelse med gennemførelsen af politireformen har fået en oplevelse af, at politiet i stigende grad er blevet fjernet som støtter og beskyttere af og i det nære miljø, befolkningen lever i, og at dette er hovedårsagen til den faldende tillid. Ved TrygFondens 2009-måling var der en overvægt af mennesker, der syntes, at følgende områder blev prioriteret for højt af politiet: Christiania, beskyttelse af politikere, holde ro ved store internationale møder i Danmark og begrænse volden ved fodboldkampe. Måske er det den store politiindsats ved miljøkonferencen i København december 2009 blevet oplevet som en bekræftelse/bestyrkelse af oplevelsen af, at politiet prioriterer ikke-nære problemer for højt, og at det især er dette forhold, der ligger bag faldet i tilliden til politiet frem til marts 2010.

Det er vigtigt at understrege, at det tillidstab, politiet i Danmark har lidt de senere år, primært består i, at mennesker, der tidligere havde meget stor tillid til politiet, nu stadig grundlæggende har tillid til politiet, men i mindre grad. Det er altså ikke primært et skift fra tillid til mistillid. Det fremgår bl.a. af de målinger Eurobarometer har foretaget i EU-landene fra 1997 til 2008.⁷ Her er der stillet spørgsmål om tillid til politiet, men kun med to svarmuligheder: Har man tillid til politiet, eller har man det ikke? Andelen, der siger, at de har tillid til politiet er *ikke* mindre i 2007 og 2008 end i årene forud for reformen. Igennem hele perioden er det omkring ni ud af ti danskere, der siger, at de har tillid til politiet (gennemsnitligt 89 pct. for 1997-2006, 91 pct. i 2007 og 88 pct. i 2008).

⁷ http://ec.europa.eu/public_opinion/index_en.htm

Sammenfatning

Som led i evalueringen af politireformen er der gennemført en række undersøgelser af borgernes kontakt med og opfattelse af politiet. Den seneste, hvor kun et begrænset antal spørgsmål er medtaget, er gennemført som del af Danmarks Statistiks Omnibusundersøgelse i marts 2010. Hovedresultaterne er følgende:

1. Der er sket et væsentligt fald i andelen af befolkningen, som er opmærksom på, at politiet er i gang med at gennemføre en reform.
2. Blandt dem, som *er* opmærksomme på reformen, er der i 2010 lidt flere tilfredse og væsentlig færre utilfredse, end det var tilfældet i 2008. Andelen af de adspurgte, som er temmelig eller meget utilfredse med reformens resultater, er dog fortsat dobbelt så stor som andelen af temmelig eller meget tilfredse.
3. Der er sket en stigning i andelen, der har set politiet på patrulje: Hvor det i 2008 var hver fjerde, som havde bemærket politipatruljering i lokalområdet, er det i 2010 næsten hver tredje. Det svarer til niveauet umiddelbart før reformen, men er dog stadig langt under niveauet for en halv snes år siden.
4. Andelen, der er tilfredse eller meget tilfredse med politiets opgaveløsning i lokalområdet, er fortsat faldende, og ligger i 2010 på det laveste niveau siden 1998: 60 pct. Andelen, der er tilfredse med politiets opgaveløsning på landsplan, er steget siden 2008, og er nu tilbage på niveauet fra 2006: 62 pct.
5. Andelen af de adspurgte, som har stor eller meget stor tillid til politiet, er faldet markant. Hvor det i 2006 var otte ud af 10, der nærede stor eller meget stor tillid, er det i 2010 lidt mindre end to ud af tre. Der er en stærk sammenhæng mellem de adspurgtes tilfredshed med politiets opgaveløsning såvel lokalt som på landsplan, samt med reformens resultater: Jo mere utilfredse med opgaveløsningen og reformen, desto mindre tillid til politiet. Set i forhold til udviklingen i andre lande er den danske befolknings mindskede tillid til politiet relativt unik. Set i en dansk sammenhæng har politiet oplevet et tillidstab i hele perioden fra 2006 og frem, mens tilliden til en række andre samfundsinstitutioner var relativt konstant frem til 2008, hvorefter tilliden også her begyndte at falde. En tænkelig forklaring på den mindskede tillid til politiet i politireformens kølvand er en udbredt oplevelse af politiet som for ”fjern” og som for lidt tilstedeværende og problemløsende i befolkningens nærmiljøer.

Til trods for den konsistent negative udvikling fra 2006 til 2010 er det dog stadig hovedparten af befolkningen, der overordnet set har tillid til politiet.