



Folketaksonomi: Myolingvistiske betragtninger

Olander, Thomas

Published in:
Maal & Maele

Publication date:
2021

Document version
Tidlig version også kaldet pre-print

Citation for published version (APA):
Olander, T. (2021). Folketaksonomi: Myolingvistiske betragtninger. *Maal & Maele*, 42(1), 5–7.

Folketaksonomi

Myolingvistiske* betragtninger

Af Thomas Olander

Sommerens store oplevelse med børnene var da vi var i sommerhus og fangede en hel del mus. Vi gravede ganske enkelt en spand ned i jorden ved huset og hældte lidt mysli i (den halvdyre fra Kornkammeret). Der gik ikke lang tid før den første mus var hoppet i, og over de næste dage fulgte en del andre, herunder en – viste det sig – højgravid musinde der dagen efter nedkom i fangenskabet. Stort drama. Både mor og unger var sunde og raske efter fødslen.

Taksonomi, altså klassificering af et videnskabeligt område, er jo altid interessant, så vi besluttede os for at artsbestemme de små, nuttede gnavere vi havde haft som kæledyr et par dage. Med hjælp fra nettet lykkedes det at identificere dem som RØDMUS.

Og herfra bliver det sprogligt. For det viser sig at rødmus ikke er »ægte mus« – næh, de er STUÐSMUS, hvilket man bl.a. kan se på deres korte hale og små ører. En anden studsmus, nemlig MARKMUSEN, tager prisen som intet mindre end Danmarks mest almindelige pattedyrart. Og sjovt nok er MOSEGRISEN, der også går under navnet VANDROTTE, hverken en gris eller en rotte eller for den sags skyld en ægte mus – den er også en studsmus.

Men findes der så overhovedet »ægte mus«? Ja da. En repræsentativ repræsentant for dem er HUSMUSEN –

en af de meget få arter i dette indlæg der optræder under et navn der faktisk giver mening fra et biologisk perspektiv (jf. dog også hasselnøden nedenfor). Så den gider vi ikke bruge mere tid på. Men vi kan da nævne at studsmus og ægte mus tilsammen udgør underordenen *myomorpha*, de »museformede«, som jeg i det videre vil henvise til som de »egentlige mus«.

Til forskel fra vandrotter og andre studsmus tilhører ROTTERNE – herunder den BRUNE ROTTE, som nok er den man kender bedst – forvirrende nok også familien af ægte mus. Så en rotte er en mere ægte mus end en markmus er.

HASSELMUSEN hører, trods sit på overfladen entydige navn, slet ikke under de egentlige mus. Den er derimod noget så prominent som Danmarks eneste repræsentant for syvsoverfamilien, og dermed er den tættere beslægtet med fx egeren end med egentlige mus – selv om vi altså kalder den en mus.

Når vi så når frem til SPIDSMUSEN, stikker det helt af. De fleste af vores læsere – dannede og velunderrettede som de jo er – ved nok at spidsmus er insektædere ligesom fx PINDSVIN og MULDVARPE, og at de dermed kun er fjerne slægtninge til de egentlige mus. Men det vil muligvis overraske nogen

at høre at det betyder at de egentlige mus og hasselmusen er nærmere beslægtet med os mennesker end de (og vi) er med spidsmus. Tyg lidt på den: Hvis man går langt nok tilbage i tiden, har vi mennesker sammen med de egentlige mus og hasselmusen en fælles tip-tip-tip-osv.-oldeforælder (markeret med »A« i illustrationen) som ikke samtidig er stamforælder til spidsmusene.

Vi opfatter nok ikke FLAGERMUS som mus, selv om betegnelsen kunne tyde på det. Her er der ikke tale om folketaksonomi, men om metaforisk brug – på samme måde som vi snakker om mosegrise og pindsvin, for ikke at tale om søløver og sælhunde, marsvin (både gnaverne og hvalerne) og vandmænd, marekatte og havkatte (og havtasker!), som vi trods alt godt er klar over er væsensforskellige fra de dyr (eller accessories) hvis navn de bærer. Fra et biologisk perspektiv er flagermusene præcis lige så lidt mus som spidsmusene er det.

Sådan forholder det sig altså med vores små pelsede venner: Der er en temmelig høj grad af uoverensstemmelse mellem den biologiske og den sproglige klassifikation. Og det er ikke kun i forbindelse med mus at biologi og sprog går forskellige veje. Hvis man for eksempel går de såkaldte nødder efter i bedene, er der stort set ikke en eneste af dem der faktisk er en nød – cashewnødder, kokosnødder, pistacienødder, valnødder og mandler er frø af en stenfrugt, og jordnødder er bælgfrugter. Det er i virkeligheden nærmest kun hasselnødden der botanisk set er en

nød – og så agern og bog, som vi så sprogligt ikke behandler som nødder.

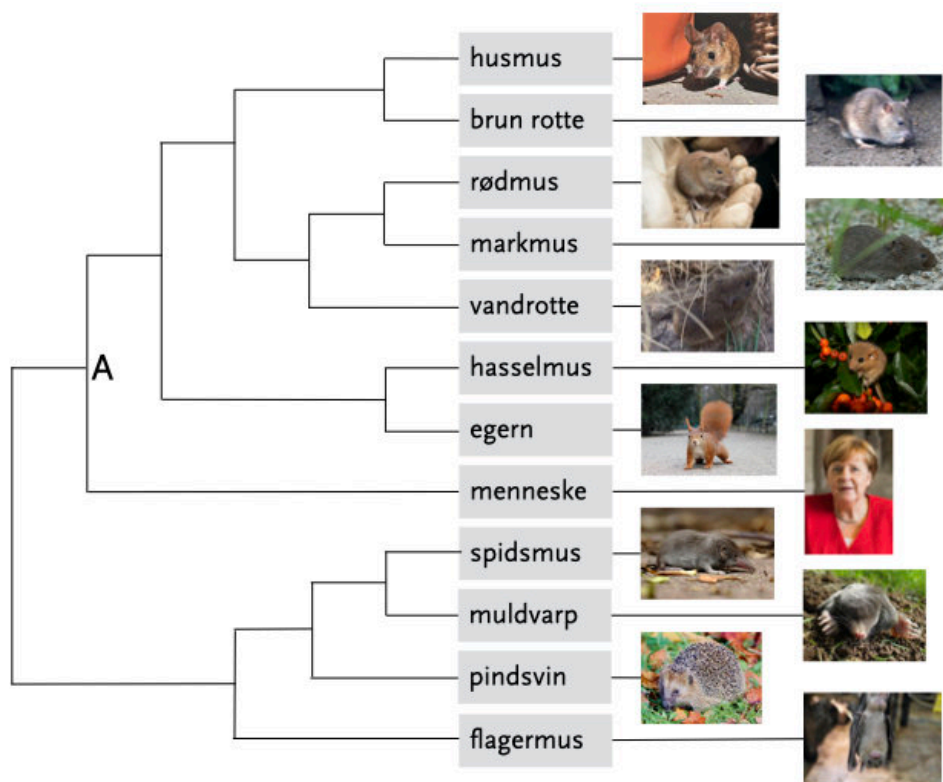
Tilsvarende er kirsebær og jordbær i botanisk forstand slet ikke bær, men henholdsvis en frugt og »plantens opsvulmede blomsterbund« (*Den Danske Ordbog*) – hvorimod agurker, tomater og bananer faktisk er bær.

Folketaksonomi, altså hverdagens måde at klassificere dyre- og planteverdenen på, tager afsæt i hvordan dyr og planter ser ud, og hvilken funktion de har, og den præger vores verdensbillede – vi opfatter faktisk jordbær som bær, valnødder som nødder og spidsmus som mus. Og på den baggrund kan man ikke sige at der er tale om en mus-, undskyld, misforståelse når vi sprogligt klassificerer i modstrid med biologien. Folketaksonomi er bare en anden og mere pragmatisk måde at skabe orden i verden på end den biologiske taksonomi.

Efter et par dage var alle rødmusene sat ud igen, fede af mysli og stolte over deres bidrag til forskningen i dansk myolingvistik. Og musemor havde bragt de fem små nye i sikkerhed i sin rede.

Ingen gnavere eller insektædere har lidt overlast som følge af udarbejdelsen af denne tekst.

* Disciplinen *myolingvistik* findes ikke. Første led er *myo-* fra græsk *mŷs* (genitiv *myós*) »mus; muskel« og andet led er *lingvistik* »sprogvidenskab« fra latin *lingua* »tunge; sprog«.



Fylogenetisk oversigt over landpattedyr nævnt i denne artikel. Fotos: husmus: Pikist; brun rotte: cc-by-sa/2.0 © Mike Pennington (geograph.org.uk/p/5484525); rødmus: Rødmusen Musli (privatfoto); markmus: Store Norske Leksikon; vandrotte: privatfoto; hasselmus: Wikimedia Commons; eger: Wikimedia Commons; menneske: Wikimedia Commons; spidsmus: Pikist; muldvarp: Wikimedia Commons; pindsvin: Pikist; flagermus: Pikist.