



**Københavns Universitet**



## **Teatervaner og teaterstatistik**

Jarl, Stig

*Publication date:*  
2015

*Citation for published version (APA):*  
Jarl, S. (2015). Teatervaner og teaterstatistik: eller Man kan da ikke feje flere millioner tilskuere ind under gulvtæppet....

## **Teatervaner og teaterstatistik eller *Man kan da ikke feje flere millioner tilskuere ind under gulvtæppet...***

**Af Stig Jarl**

Teater og Performance Studier,  
Institut for Kunst- og Kulturvidenskab. Københavns Universitet

### **Indledning**

Sidste år havde jeg den uventede ære at blive omtalt i firmaet Pluss-Leaderships julehilsen til deres kunder og samarbejdspartnere.

Det var imidlertid ikke mine dyder, der blev fremhævet. Direktør Jørgen Ulrik Jensen mente, at jeg havde leveret postulater og spørger direkte *hvornår blikket ... bliver rettet mod de forskere, der på noget løst grundlag får lov til at afspore en offentlig debat!*<sup>1</sup>

Voldsomme ord i en julehilsen. De to private firmaer Pluss-Leadership og Epinion havde for Kulturministeriet gennemført en undersøgelse af danskernes kulturvaner, som blev offentliggjort i begyndelsen af november 2012 (Kulturministeriet 2012). Det gav en del omtale i dagbladenes kultursektioner, hvor kulturpolitikere glædede sig over danskernes store kulturforbrug.

Jeg kom imidlertid til at spolare lidt af festen, da jeg i en artikel i Politiken en uges tid senere omtalte nogle beregninger, jeg havde foretaget på baggrund af undersøgelsens resultater, der viste meget stor uoverensstemmelse mellem de teatervaner, som befolkningen oplyste, og det registrerede antal tilskuere<sup>2</sup>.

Min lille artikel blev fulgt op af journalistisk behandling i flere medier og den efterfølgende debat udløste temperamentsfulde reaktioner fra både daværende kulturminister Uffe Elbæk ("Danskerne lyver ikke!") og analysefirmaerne, som argumenterede for, at man overhovedet ikke kunne foretage en sådan sammenligning.

"Der er stor risiko for, at du sammenligner æbler, pærer og sko [sic!] og kalder det hele for frugt", sagde chefkonsulent og associeret partner i Pluss-Leadership Lene Bak til Politiken<sup>3</sup>.

I det følgende vil jeg først gøre rede for sagens forløb og jeg vil præsentere og diskutere en del af de beregninger og resultater, der ligger til grund for min kritik af Kulturvaneundersøgelsens teaterdel. Endvidere vil jeg søge at identificere og diskutere nogle udvalgte metodiske problemer ved både scenekunststatistik og survey-baserede kulturvaneundersøgelser.

### **Fritids- og kulturvaneundersøgelser**

I Danmark har der været foretaget større undersøgelser af fritids- og kulturvaner siden Socialforskningsinstituttet i 1964 gennemførte den første interviewundersøgelse af den danske befolknings fritidsanvendelse. Undersøgelsen *Fritidsvaner i Danmark med særligt hensyn til radio og fjernsyn* – blev publiceret i 1966 og fulgt op af en ny undersøgelse i 1975. Det "særlige hensyn" indikerede at initiativet og en væsentlig del af finansieringen kom fra Danmarks Radio, der oprindeligt havde planlagt en undersøgelse af bl.a. egnetheden af forskellige sendetider.

Senere undersøgelser gennemførtes af Socialforskningsinstituttet i 1987 (Fridberg 1989), 1993 (Fridberg 1994) og 1998 (Fridberg 2000) samt af Gallup for AKF i 2004 (Bille 2005). Og så kom nu i 2012 *Danskernes Kulturvaner 2012* (Epinion A/S og Pluss Leadership A/S 2012).

---

<sup>1</sup> Pluss nyhedsbrev Dobbelt Pluss 26: *Kulturvaner - med glædelig jul*. <https://pluss-leadership-as.clients.ubivox.com/archive/70906/raw/>

<sup>2</sup> Politiken 14/11 2012 *Publikumsfeber. Danskerne vil så gerne i teater* af Stig Jarl. Artiklen er optrykt som bilag A

<sup>3</sup> Politiken 17/11 2012. *Forskere kritiserer 'Danskernes kulturvaner'* af Camilla Stockmann og Mette Olsen

Alle undersøgelser refererer i større eller mindre grad til de foregående og i et vist omfang tilstræbes sammenlignelighed. Det er især de to seneste undersøgelser, som jeg henviser til i det følgende. Typisk som 2004-undersøgelsen (hvilket dækker over Bille et al: Danskernes kultur- og fritidsaktiviteter 2004) og Kulturvaneundersøgelsen eller 2012-undersøgelsen.

### **Teater-/scenekunststatistikken hos Danmarks Statistik**

Min grundlæggende tilgang er at sammenligne data fra surveyundersøgelser som bl.a. Kulturvaneundersøgelsen med s.k. registerdata, som i dette tilfælde hentes fra Danmarks Statistiks teater- og scenekunststatistik<sup>4</sup>.

Hvor det i princippet er befolkningen – brugerne – der leverer data til fritids- og kulturvaneundersøgelserne, er det virksomhederne, som indberetter oplysninger til Teater/scenekunststatistikken.

Den består af data, som Danmarks Statistik modtager fra først og fremmest de statsstøttede teatre, der er forpligtede til at indberette samt fra andre producenter, som gør det frivilligt.

Statistikken vedrørende de statsstøttede teatre har eksisteret siden 1980/81. I flere år var den særdeles mangelfuld, men må i dag vurderes til at være indarbejdet for de statsstøttede teatre.

Al den stund der ikke er tale om en afgrænset population af ikke-statsstøttet scenekunst, er det lidt uigennemskueligt hvor godt statistikken dækker dette område; men det kan konstateres at den vokser år for år (2002/03: 60 produktioner, 2096 opførelser og 608.000 tilskuere; 2011/12: 250 produktioner, 3583 produktioner og 967.000 tilskuere).

En såkaldt kvalitetsdeklaration beskriver omfanget af statistikken<sup>5</sup>.

For sæson 2011/12 registrerede Danmarks Statistik ca. 2,1 mio. tilskuere til forestillinger beregnet for voksne og ca. 3 mio. tilskuere i alt<sup>6</sup>.

Jeg har tidligere beskæftiget mig med både teaterstatistik og undersøgelser af teatervaner<sup>7</sup> og har været optaget af forholdet mellem opregning af besvarelser af spørgsmål i surveyundersøgelser i forhold til oplysningerne i en teaterstatistik<sup>8</sup>.

Jeg synes, at man skal tilstræbe at tilrettelægge surveyundersøgelser så de så vidt muligt kan sammenlignes med andre relevante typer af undersøgelser. Derfor var det naturligt at mit fokus allerede var sporet ind på denne problemstilling, da Danskernes Kulturvaner 2012 blev offentliggjort i begyndelsen af november sidste år.

### **Undersøgelsen Danskernes Kulturvaner 2012**

Danskernes Kulturvaner 2012 er en stor undersøgelse, hvor der er stillet mange spørgsmål. Der blev udgivet en hovedrapport (både på tryk og web) samt et metodebilag og 14 tabelrapporter – en for hvert af de berørte kulturområder - med krydstabuleringer i forhold til udvalgte variable. Tabelrapporterne er et fremragende initiativ. Svagheden ved formidlingen af 2004-undersøgelsen var netop, at selv om alle data blev gjort elektronisk tilgængelige, skulle man være statistikkyndig for at kunne få oplysninger ud af det.

Kulturvaneundersøgelsens materiale blev straks gjort tilgængeligt på Kulturministeriets hjemmeside<sup>9</sup> og findes også sammen med materiale vedrørende de tidligere kulturvaneundersøgelser tilbage fra 1964 i Dansk Dataarkiv<sup>10</sup>.

---

<sup>4</sup> Materialet er tilgængeligt via Statistikbanken

<sup>5</sup> <http://www.dst.dk/da/Statistik/dokumentation/kvalitetsdeklarationer/scenekunst.aspx>

<sup>6</sup> Da jeg skrev artiklen i november 2012 var jeg nødt til at sammenligne med tal for sæson 2010/11, men de nye tal ændrede ikke stort. For 2011/10 havde Danmarks Statistik optalt et samlet tilskuerantal på ca. 1,9 mio. for forestillinger beregnet for voksne og 2,8 mio. tilskuere i alt.

<sup>7</sup> Jeg har bl.a. udarbejdet talmaterialet i betænkningerne *Teaterloven* (Kulturministeriet 1988), *Teaterstøtte i Danmark* (Kulturministeriet 1999) og *Scenekunst i Danmark. Veje til udvikling* (Kulturministeriet 2010)

<sup>8</sup> Jf *Teaterstøtte i Danmark* p. 161 ff.

## Kategorier og svarmuligheder

I undersøgelsen blev respondenterne – i lighed med 2004-undersøgelsen – spurgt om hvor ofte de havde set forskellige typer af scenekunst inden for det seneste år. Fx om man havde set opera. I 2012-undersøgelsen var svarmulighederne de samme som i undersøgelsen fra 2004.

- Aldrig
- Ja, men det er mere end et år siden
- 1-2 gange inden for det seneste år.
- 3-5 gange inden for det seneste år.
- 6 gange eller flere inden for det seneste år.
- Ved ikke

Som kategorier indgik følgende forskellige typer af scenekunst i Kulturvaneundersøgelsen:

- Teater/skuespil
- Ballet
- Opera
- Musical/teaterkoncerter
- Moderne dans
- Stand up
- Revy/cabaret/show
- Børneteater/dukketeater
- Nycirkus/gøgl/gadeteater
- Skolekomedie/amatørteater.

Valget af kategorier hænger sammen med begrebsforståelsen. Umiddelbart vurderer jeg at ”Teater/skuespil” er en uhensigtsmæssig betegnelse for en kategori i og med at man kombinerer et overordnet begreb som teater (der sædvanligvis også omfatter andre genrer end skuespil) og en underordnet genre-begreb; men Kulturvaneundersøgelsen har tilsyneladende ment, at skuespil-begrebet ikke i sig selv er forståeligt.

De følgende kategorier er ikke så kontroversielle. Det kan give mening at skelne mellem (klassisk) ballet og moderne dans (selv om det naturligvis kan være forvirrende at der også leveres moderne dans af Den Kongelige Ballet), og det er oplagt ud fra det kunstneriske indhold at placere et fænomen som teaterkoncerter i samme kategori som musicals. Derimod kan man være bekymret for at betegnelsen teaterkoncert får respondenter til at inkludere koncerter med teatraliske elementer eller fx koncertante opførelser af opera. Jeg tror ikke at respondenter, der har oplevet en teaterkoncert, vil have problemer med at placere den i kategorien musicals selv om genren teaterkoncert ikke var nævnt.

Somme tider kan det være svært at skelne mellem forskellige former for underholdning; men i betragtning af den danske revytradition og ikke mindst at der er rigtig mange tilskuere til revy, synes jeg, at det er uhensigtsmæssigt, at revy ikke længere er en selvstændig kategori. Her er den slået sammen med cabaret<sup>11</sup> og show.

---

<sup>9</sup> Materialet er tilgængeligt fra Kulturministeriets hjemmeside: <http://kum.dk/Temaer/Danskernes-Kulturvaner-2012/Formidling-af-undersogelsen/>

<sup>10</sup> <http://samfund.dda.dk/dda/kulturvaneundersoegelsen.asp>

<sup>11</sup> Som jo bør skrives kabaret

Der har været spurgt til revy siden 1987, men allerede undersøgelsen i 2004 valgte at slå revy sammen med stand up i én kategori og også dette valg synes jeg er problematisk, da jeg vurderer, at de to publikumsgrupper er ganske forskellige og det nu ikke er muligt at identificerer dem hver for sig.

Jeg er klar over, at hver selvstændig kategori (og dermed spørgsmål) er en udgift i en survey-undersøgelse, men hvis man skal have fornøjelse af undersøgelsens resultater, må det også give mening at slå kategorier sammen. En brokkasse-kategori med nycirkus, gøgl og gadeteater kan efter min vurdering ikke kan bruges til noget som helst (her kan vi virkelig tale om æbler, pærer og sko). Nycirkus er en etableret genre, som nyder teaterpolitisk bevågenhed, mens gøgl er en meget bred betegnelse, der omfatter alt fra taskenspillere på Strøget, der vil snyde mig for penge, til Dario Fo. Tilsvarende dækker gadeteater meget bredt over aktiviteter, der kan spænde fra Odin Teatret over den politiske demonstration til det kommercielle salgsfremstød.

Direkte ulykkeligt er det at slå skolekomedie og amatørteater sammen. I betragtning af at vi i Danmark har en rig amatørteatertradition, som der teater- og kulturpolitisk har været interesse for, er det uforståeligt, at Kulturstyrelsen og Kulturministeriet har accepteret, at det ikke er muligt selvstændigt at se udviklingen inden for dette område i forhold til tilskueraspektet (deltageraspektet er dækket under ”andre fritidsinteresser”).

### **Opregning af frekvenser**

Det var mit udgangspunkt, at den angivne frekvens (fx ”har været 1-2 gange til opera inden for det seneste år”) repræsenterer en virkelighed i form af et antal oplevelser af teater eller anden scenekunst, og at det gennem at opregne undersøgelsens resultater i forhold til størrelsen af den aktuelle population (som for 2012-undersøgelsen var voksne på 15 år og derover) er muligt at se hvor mange teaterbesøg/billetter/tilskuere frekvenserne repræsenterer.

Da der i forvejen findes registerdata om antal tilskuere til teater og anden scenekunst, synes jeg at det er oplagt at sammenligne de to typer data, selv om det er klart, at der er masser af forbehold. Tal i sig selv siger faktisk ikke så meget.

Dette er f.s.v. kernen i min tilgang til undersøgelsen i denne omgang.

Da undersøgelserne opererer med tre svarintervaller (1-2, 3-5, 6 eller flere), valgte jeg at opregne på hhv. minimumsniveau (hvor jeg opregnede i forhold til hhv. 1, 3 og 6 besøg) og hvad jeg kaldte et maksimumsniveau (hvor jeg opregnede i forhold til hhv. 2, 5 og 8 besøg).

Med henblik på sammenligning foretog jeg både opregning af Kulturvaneundersøgelsen 2012 og Undersøgelsen af fritids- og kulturvaner 2004<sup>12</sup>.

Af tabellen i bilag B ses at en opregning af frekvenserne for samtlige kategorier i 2012-undersøgelsen giver mellem 11,2 og 19,5 mio. tilskuere til scenekunst i løbet af et år. Det lyder voldsomt og er det også; men faktisk har vi ikke mulighed for umiddelbart at vurdere ret meget af materialet konkret.

Med samtlige kategorier er både professionel og amatørvirksomhed med og genrerne spænder fra opera og ballet til show, stand up og gøgl.

---

<sup>12</sup> Mine opregninger fremgår af bilag B. Det skal bemærkes, at disse opregningerne adskiller sig en smule fra de tal, jeg benyttede i artiklen i Politiken, idet jeg af grafiske hensyn måtte nøjes med opregningen af Kulturvaneundersøgelsen 2012 til minimumsniveau, og fordi jeg nu har adgang til nyere oplysninger om folketal pr. 1. juni 2012. Endvidere har jeg flyttet lidt på kategoriernes grupperinger. Oprindeligt havde jeg revy/kabaret/show og stand up med i den del af opregningen, som jeg sammenlignede med de tilsvarende data fra Danmarks Statistiks scenekunststatistik. Imidlertid kom en del af diskussionen i medierne til specielt at dreje sig om netop disse data, hvilket flyttede fokus.

Derimod kan vi sammenligne med den tilsvarende undersøgelse for 2004, som godt nok ikke havde præcis samme kategorier. En opregning af denne undersøgelse giver et samlet tilskuerantal på mellem 5,9 og 11,1 mio.

I forhold til denne undersøgelse otte år tidligere skulle der altså være sket en stigning fra 2004 til 2012 på mellem 5,3 og 8,4 mio. tilskuere - svarende til 76 og 90 % - alt efter om vi beregner på maksimum eller minimumsniveau. Det virker ikke særlig sandsynligt.

### **Sammenligning med Scenekunststatistikken**

I artiklen til Politiken havde jeg i opregningerne medtaget samtlige kategorier bortset fra nycirkus/gøgl/gadeteater og skolekomedie/amatørteater, som det var helt umuligt at forholde til registerdata. Jeg sammenlignede med data fra Danmarks Statistiks scenekunststatistik, der – som nævnt tidligere - er rimelig godt dækkende hvad angår offentligt støttet teater, mens data på ikke-statsstøttet scenekunst indberettes frivilligt.

Jeg skrev, at jeg da var ”den første til at påpege usikkerheder og mangler i Teaterstatistikken, men det er nu engang, hvad vi har” –

Det er klart, at de Kulturvaneundersøgelsens resultater ikke 1:1 kan sammenlignes med registerdata hos Danmarks Statistik. Men som jeg flere gange understreger, repræsenterer svarene i Kulturvaneundersøgelsen principielt en aktivitet, og ideelt set bør det være muligt at identificere denne aktivitet.

I praksis er der så nogle områder, hvor det er mere overskueligt end andre. Tidligere undersøgelser af teatervaner (bl.a. Fridberg 2000) har fx spurgt i forhold til Det Kongelige Teater. Her kan man umiddelbart sammenholdes med registerdata om teatrets virksomhed, idet man naturligvis må forholde sig til bl.a. turnévirksomhed og gæstespil af andre teatre på Det Kongelige Teaters scener. Imidlertid blev der ikke spurgt til frekvens i den undersøgelse, så en egentlig opregning er ikke mulig.

Allerede i den første Fritidsvaneundersøgelse fra 1964 er man bevidst om betydningen af at sammenligne med registerdata, når det er muligt. Her foretages således opregning af teaterfrekvens for hovedstadsområdet som sammenlignes med statistik over salget fra de københavnske teatre<sup>13</sup>.

Et kategori som opera er også velegnet til egentlig sammenligning mellem opregnet frekvens og registreret statistik fordi feltet er relativt begrænset. Der ikke er særlig mange operaproduktioner, som ikke er offentligt støttede. Naturligvis er der enkelte gæstespil, og man skal også være opmærksom på besøg i udlandet, som netop ved opera kunne formodes at være af en vis størrelse<sup>14</sup>. Af tabellen i mit bilag B fremgår opregningen af Kulturvaneundersøgelsens frekvenser for opera. De viser et samlet tilskuerantal på 1,0 – 1,6 mio. alt efter om der beregnes på minimums eller maksimumsniveau. Heroverfor står scenekunststatistikens opgørelse af tilskuere til operaforestillinger (både statsstøttede og ikke-statsstøttede) rettet mod voksne på 177.000. Med en justering i forhold til udland og gæstespil er der næppe tale om mere end 200 - 250.000 tilskuere.

På dette område giver Kulturvaneundersøgelsens frekvenser således et resultat som er mellem 4 og 6 gange højere.

---

<sup>13</sup> Kühl, P-H. (1966) p. 48

<sup>14</sup> Man skal også være opmærksom på at tilrettelægge sine spørgsmål, så man tilstræber at få svar på det, man er interesseret i. I undersøgelsen *Teaterfrekvens 1999*, som jeg sammen med Randi Svendsen lavede for Kulturministeriet og som indgår som bilag E i betænkningen *Teaterstøtte i Danmark* (Kulturministeriet 1999) spurgte vi således til både koncerter med musical og opera og til forestillinger med hhv. opera og musical for at undgå at få bl.a. de populære slotskoncerter blandet sammen med de egentlige sceniske opførelser.

Hvad angår børneteater er det til gengæld rigtig svært at sammenligne, da Kulturvaneundersøgelsens "voksen-del" (dvs. 15 år og derover) spørger til oplevelse af børneteater, mens Danmarks Statistik foretager opgørelse på forestillinger der er rettet mod henholdsvis børn og voksne.

### **Hvad Danmarks Statistik ikke har styr på**

I min artikel i Politiken anslog jeg, at der var ca. 300.000 tilskuere, som Danmarks Statistik ikke havde indberetninger på, som hører til det ikke-statsstøttede teater. – Et såkaldt kvalificeret skøn. Således indberettede Cirkusrevyen fx ikke sine ca. 180.000 tilskuere, ligesom visse genrer – stand up og show fx – slet har været omfattet af Danmarks Statistiks kategorier. Opregningen – eller konsekvensberegningen som jeg kaldte det – nåede på minimumsniveauet op på godt 9 mio. tilskuere og på den baggrund konstaterede jeg, at *"befolkningen mener tilsyneladende, at den går mere end fire gange så meget i teatret, som Danmarks Statistik kan tælle (incl. min korrektion)"*.

I Danmarks Statistiks Scenekunststatistik registreres professionel scenekunstaktivitet ved teatre og koncert- og kulturhuse. Som nævnt er der områder inden for ikke-offentlig støttet scenekunst som er dårligt dækket – bl.a. kategorier som stand up, revy, show og kabaret, som jeg burde have udeladt af min opregning og sammenligning. Jeg vurderede, at der på disse områder manglede data svarende til ca. 300.000 tilskuere. Ved nærmere eftertanke – ikke mindst på baggrund af Detektor-redaktionens afdækning, som straks skal omtales – er et mere kvalificeret bud snarere omkring 6 - 700.000.

Samtidig er der ingen tvivl om, at der i løbet af de senere år er kommet en større mangfoldighed af scenekunst end tidligere. Der er også kommet flere produktioner som bevæger sig i et semiprofessionelt grænseland, som måske ikke giver anledning til registrering i Scenekunststatistikken, men af publikum heller ikke opfattes som amatørteater. Det er meget svært at vurdere omfanget, men jeg skønner ikke at disse aktiviteter trækker mere end maksimalt 50 – 100.000 tilskuere.

Bortset fra de store offentligt støttede institutionsteatre er ingen producenter identificerbare i Scenekunststatistikken. Derfor er det heller ikke umiddelbart muligt at se, hvilke producenter, der måtte savnes blandt de ikke-offentligt støttede. En større åbenhed om disse forhold ville helt klart forbedre kvaliteten af scenekunststatistikken.

Endelig kan der – som vi netop har diskuteret i forbindelse med opera - være oplevelser af teater og anden scenekunst i udlandet, som vi af gode grund ikke har det mindste styr på.

Faktisk spørger Kulturvaneundersøgelsen til dette forhold<sup>15</sup>

1 % af de, der ser teater og anden scenekunst, svarer, at de "ofte" rejser til udlandet for at se teater (4 % svarer "af og til") og ligeledes svarer 1 % at de "ofte" ser teater i forbindelse med ferier eller forretningsrejse i udlandet (mens 8 % svarer "af og til"). Vælger vi at lade "ofte" svare til 5 teateroplevelser i udlandet om året og "af og til" svare til 1 teateroplevelse i udlandet om året, drejer det sig i alt om ca. 360.000 teaterbesøg.

### **Krig på kniven**

Selv om jeg naturligvis selv havde sat Kulturvaneundersøgelsen op over for Danmarks Statistiks tal, var der ikke fra min side en intention om, at min artikel i Politiken skulle udløse en mindre konkurrence om hvem, der havde ret.

---

<sup>15</sup> Tabelrapport J - Teater og anden scenekunst. Tabel 15 og 16. Det fremgår af hovedrapporten p. 48 – men faktisk ikke af tabelrapporten – at procenterne er af den andel af befolkningen (43 %), som ser teater og/eller anden scenekunst .

Pluss-Leadership, der sammen med Epinion havde stået for undersøgelsen, afviste i første omgang kategorisk, at man kunne sammenholde forskellige undersøgelser; men da Danmarks Radios Detektor-tjeneste tog fat og (lidt lovlig selvpromoverende efter min smag) demonstrerede, at de da sagtens kunne finde ½ mio. teatertilskuere, som Danmarks Statistik ikke havde talt med (i stand up og revy mv.), tog man det alligevel til indtægt<sup>16</sup>:

*Selvom vi fra konsulentfirmaerne ihærdigt har forsøgt at berige diverse medier med fakta om sammenhængene, har en del journalister og medier alligevel lænet sig op ad Stig Jarls postulat. Dermed fik tvivlen om kulturvaneundersøgelsen og danskernes troværdig [sic!], når det drejer sig om deres forbrug af scenekunst, lov til at stjæle overskrifterne og sætte dagsordenen i et par uger. Da sagen og undersøgelsen blev underlagt et faktatjek i Danmarks Radio's Detektorprogram, rettedes kritikken pludselig mod Danmarks Statistik, og hvorfor deres opgørelser er mangelfulde. Vi er selvfølgelig glade for, at vi på denne indirekte måde blev frikendt. Vi har nu aldrig selv tvivlet på vores faglige fundament ...<sup>17</sup>*

### **Man kan da ikke feje flere millioner tilskuere ind under gulvtæppet...**

Jeg havde – lidt naivt måske – troet, at når jeg nu påpegede nogle uoverensstemmelser og en ny tilgang til Kulturvaneundersøgelsens resultater, så ville der være interesse for at finde ud af, hvor problemet befandt sig. I stedet var der pludselig sat fronter og udnævnt fjender, og det var tilsyneladende mig, der var problemet.

I et læserbrev argumenterede medarbejdere fra Pluss-Leadership og Epinion for, at det var ”mere interessant at bruge tallene i en kulturfaglig diskussion - frem for at diskutere generelle problematikker, hvad angår spørgeskemaundersøgelser som metode”<sup>18</sup>.

Det synes jeg egentlig også. Men det er vel ikke analyseinstitutternes rolle. Jeg vil nok være mest tryk ved et analyseinstitut, der havde rigtig meget styr på netop spørgeskema som metode, som også var parat til at indgå i en konstruktiv dialog herom og faktisk så det som sin primære opgave at forholde sig til kvaliteten af de data, de slynger på bordet.

Ellers giver det jo ingen mening. Så kan man ikke – hvad enten man er forsker, politiker eller embedsmand – føle sig tryk ved om en beskrivelse af en aktuel udvikling nu også er korrekt.

Jeg kritiserer imidlertid ikke undersøgelsen for dens resultater, derimod for at man ikke forholder sig selvkritisk til disse resultaterne og prøver at komme bag om tallene for at forklare dem<sup>19</sup>. Det synes jeg er rigtig synd i betragtning af den umage, der er lagt i formidling af både resultater og metodiske forhold.

### **Men kan vi forklare?**

I det følgende vil jeg forsøge at perspektivere Kulturvaneundersøgelsens resultater vedrørende teaterfrekvens.

---

<sup>16</sup> Detektor-programmet blev sendt 27. nov. 2012. Pressemeddelelse her: *Danmarks Statistik roder rundt i teater-tal* <http://www.dr.dk/P1/Detektor/Udsendelser/2012/11/26152102.htm>

<sup>17</sup> Direktør Jørgen Ulrik Jensen fra Pluss Leadership i julebrevet fra Pluss-Leadership, Dobbelt Pluss nr. 26. <https://pluss-leadership-as.clients.ubivox.com/archive/70906/raw/> og på Jørgen Ulrich Jensens blog: [www.plussleadership.blogspot.dk](http://www.plussleadership.blogspot.dk) (30/11-2012)

<sup>18</sup> Politiken 21/11- 2012 *Debat: KULTURVANER: Lad os snakke om kultur* af Thomas Yung Andersen et al. Findes også her: [http://www.pluss.dk/download/Lad\\_os\\_tale\\_om\\_kultur\\_766.pdf](http://www.pluss.dk/download/Lad_os_tale_om_kultur_766.pdf)

<sup>19</sup> Det er faktisk fordi jeg selv med undersøgelsen *Teaterfrekvens 1999*, som indgår som bilag E i betænkningen *Teaterstøtte i Danmark* (Kulturministeriet 1999), har stået med en undersøgelse, hvor en del af resultaterne var helt urimelige i forhold til øvrige data, at jeg i dag altid møde surveyundersøgelser med et kritisk blik.



Der er ikke tale om at nå frem til et endeligt resultat – ud over at jeg ikke mener at resultaterne af spørgsmålene om frekvenser er anvendelige - men håber at vi bliver lidt klogere undervejs.

Lidt groft kan vi identificere to positioner i forhold til Kulturvaneundersøgelsens frekvenser vedrørende scenekunst:

- Tallene er valide, ”danskerne lyver ikke”. Problemet ligger i at registreringer af scenekunst er for dårlige til at opfange alle de aktiviteter.
- Tallene er ikke valide. Det er et eller andet galt med de frekvenser, som resulterer i tilskuerantal, der er helt usandsynlige

Kulturøkonomen Trine Bille, der har lavet flere surveyundersøgelser og bl.a. er medforfatter til undersøgelsen af danskernes kultur- og fritidsaktiviteter 2004 (”2004-undersøgelsen”), havde bemærket, at svarprocenten i Kulturvaneundersøgelse ligger på knap 47, mens den i 2004-undersøgelsen var på 65. Hun sagde til Information:

*”47 procent er ikke særlig meget, og det betyder meget. Det kan give et stort element af bias, fordi det typisk vil være dem, der ikke interesserer sig for kultur, der ikke svarer. Det er en oplagt grund til, at vi ser de her overrapporteringer.”<sup>20</sup>*

Dette argument afvistes imidlertid af Epinion v/ Thomas Yung Andersen, der fremhævede at en besvarelsesprocent på 50 er almindeligt i dag, at stikprøven faktisk er større end i 2004 samt at der er foretaget grundige bortfaldsanalyser<sup>21</sup>.

Jeg har ikke ekspertise på området til at vurdere dette aspekt. Men når der er tale om stikprøver, er det naturligvis muligt (men hvor stor er sandsynligheden?) at undersøgelsen har fået en stikprøve, der måske nok er repræsentativ<sup>22</sup>, men ved et tilfælde består af ekstraordinært mange teaterinteresserede.

En anden forklaring kunne være, at der tale om teleskopi – det forhold at man ikke kan huske præcis hvor på en tidsakse man skal placere bestemte begivenheder og måske i vores tilfælde medtæller teaterbesøg som fandt sted for mere end et år siden.

Den danske surveyforsker Henning Olsen benævner den type spørgsmål, som fx vedrører genkaldelse erindring af en teaterforestilling inden for et år som *faktuelt-episodiske spørgsmål*. De vedrører hændelser i tid og rum. Han vurderer, at det i højere grad hænger sammen med hyppigheden af de pågældende begivenheder end med tidshorisonten om det er muligt at rekonstruere begivenhederne.

Det er sjældnere, at man glemmer hvornår usædvanlige begivenheder fandt sted (flytte hjemmefra, tog afgangseksamen, dødsfald i familien), men ”hvis begivenheden er analog med andre hændelser af samme type, er sandsynligheden for episodisk rekonstruktion mindre”<sup>23</sup>

Det skulle betyde, at jo oftere man går i teatret, desto svære er det huske hvornår og hvor mange gange, mens den teateruvante i højere grad har bidt mærke i den mere usædvanlige begivenhed. En sådan argumentation giver mening for mig

---

<sup>20</sup> Information 16/11 2012. *Ny kritik af kulturvaneundersøgelse* af Rasmus Elmelund

<sup>21</sup> ibid

<sup>22</sup> I forhold til køn, alder, geografi, uddannelse og indkomst. Jf. Danskernes Kulturvaner (2012) p. 376

<sup>23</sup> Olsen (2001) Bd. 1 p. 300

Jeg tror, at rigtig mange surveyundersøgelser er belastet af teleskopi og vil på et tidspunkt gerne lave en undersøgelse af teatervaner, hvor jeg direkte inddrager dette aspekt.

Men teleskopi forklarer ikke i tilstrækkelig grad de specielt høje frekvenser for scenekunst og teater. For det giver ikke mening at teleskopien er begrænset til scenekunst og teater. For biografbesøg er der nemlig ikke samme uoverensstemmelse mellem en opregning af Kulturvaneundersøgelsens frekvenser og de tilsvarende registerdata<sup>24</sup>.

Henning Olsen nævner i samme sammenhæng *kognitiv magelighed* og *satisficering* som vedrører respondentens afgivelse af et tilfældigt svar. Dvs. respondenterne gør ingen indsats for at forsøge at genskabe information om de begivenheder, der ligger til grund for svaret, som derfor lige så godt kunne være et andet<sup>25</sup>.

Endelig kan forklaringen jo også – som jeg tidligere antydede – være, at man mere eller mindre bevidst overdriver en ønskværdig aktivitet. *Vi havde også aftalt, at vi igen skulle gå noget mere i teatret.* Og så har man næsten været der. En teaterfrekvens, som er højere end det reelle, hænger måske bedre sammen med den selvopfattelse man har, hvor man ser sig selv som mere kulturel aktiv end man rent faktisk er.

Fænomenet at man overdriver aktiviteter, som man opfatter som positive og prestigefyldte, kaldes *social desirable responding*. Det er især undersøgt i forhold til socialt følsomme emner, hvor man bevidst eller ubevidst undervurderer den reelle aktivitet (jeg nævnte i min artikel besøg hos prostituerede, vold mod parter, butikstyveri); men det er naturligvis oplagt, at det også er på tale i forbindelse med kulturvaner<sup>26</sup>.

Lad os vender tilbage til kulturvaneundersøgelserne og i første omgang se på udviklingen over tid. Siden kulturvaneundersøgelsen fra 1987 har andelen af befolkningen, der har været i teatret/set scenekunst ligget nogenlunde konstant, som det fremgår af nedenstående diagram. Kulturvaneundersøgelsen 2012 ligger højest med sine 43 pct. af befolkningen; men der er netop tale om en stabil udvikling.

Undersøgelserne forholder sig alle til et ”overordnet teaterbegreb” (mit udtryk), som typisk ikke omfatter amatørteater og underholdningsscenekunst som revy, stand up, show mv.<sup>27</sup>

---

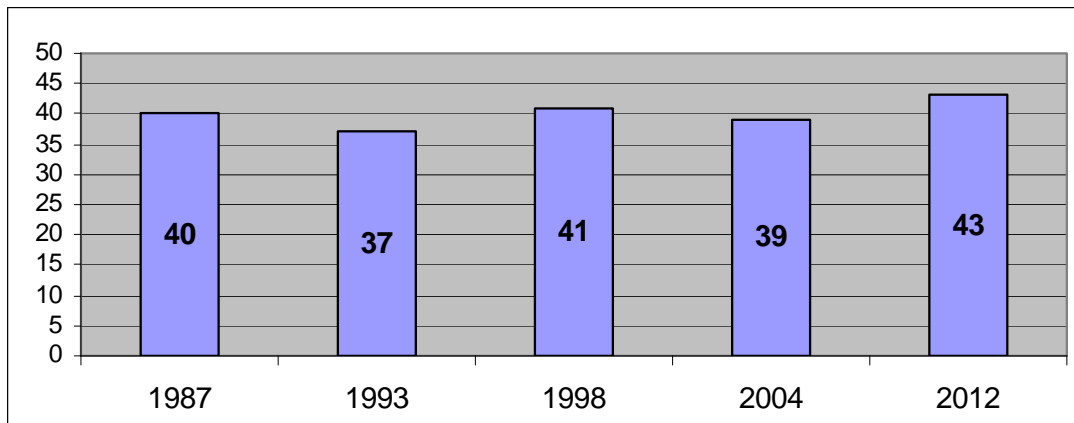
<sup>24</sup> Tværtimod, her er fin overensstemmelse. Danmarks Statistik har for 2011 og 2012 registreret hhv. 12,4 og 13,6 mio. solgte biografbilletter. En opregning af Kulturvaneundersøgelsens frekvenser vedrørende biografbesøg efter samme principper som ved teater og scenekunst giver på minimumsniveau 8,4 mio. årlige besøg og på maksimumsniveau (hvor jeg dog vælger at sætte 10 som maksimum for intervallet ”6 og derover” i stedet for 8 som for scenekunst) bliver tallet 14,4 årlige besøg.

<sup>25</sup> Olsen (2001) Bd. 1 p. 69

<sup>26</sup> Litteraturen om *social desirability bias* er omfattende. Jeg har imidlertid ikke fundet egentlige undersøgelser, der forholder sig til surveyundersøgelser inden for kunst og kultur.

<sup>27</sup> Det er lidt forskelligt hvordan de forskellige undersøgelser forholder sig til det ”overordnede” teaterbegreb. Typisk spørges til underkategorier (skuespil, ballet, opera, musical osv.) og der er således tale om en beregning baseret på de underkategorier, der indgår. Her er de underkategorier, som fremgår af de enkelte undersøgelser: **1987**: opera, operette/musical, ballet/dans, skuespil, børneteater. Populationen: 16-74-årige. **1993**: opera, operette/musical, ballet/dans, skuespil, Det Kongelige Teater. Populationen: 16 år og derover. **1998**: opera, operette/musical, ballet/dans, skuespil, børneteater. Populationen: 16 år og derover. **2004**: skuespil, opera, musical, ballet/dans, børneteater o.l. Populationen: 16 år og derover. **2012**: teater/skuespil, musical eller teaterkoncert, opera, ballet, moderne dans, børneteater eller dukketeater. Populationen: 15 år og derover. Diagrammet svarer til figur 2.1 i *Danskernes kulturvaner 2012* p. 44.

**Tabel 1: Andel af befolkningen, der har set en teaterforestilling inden for det seneste år ("det overordnede teaterbegreb") pct.**



Kilder: Fridberg (1989), Fridberg (1994), Fridberg (2000), Bille et al (2005), Epinion A/S og Pluss Leadership A/S (2012).

Pluss-Leadership og Epinion fremhæver denne udvikling i det tidligere citerede læserbrev:

*...på teaterområdet er der en marginal udvikling over tid - fra Kulturvaneundersøgelsen i 1987 og fremefter. Fra 1987 til 2012 er andelen, der har oplevet scenekunst inden for det seneste år, omkring 40 pct. af befolkningen: 1987: 40 pct., 1993: 37 pct., 1998: 41 pct., 2004: 39 pct. og 2012: 43 pct.*

*Hvis danskerne lyver, lyver de altså ganske konsekvent og systematisk målt over tid! Og det gør de nok næppe. Det er her, kæden hopper af i debatten - anden gang. Journalisterne har angiveligt været mere optaget af at finde fejl end at vurdere undersøgelsen på dens metodiske præmisser - naturligvis med de forbehold, der følger med en sådan survey - for så at bygge videre på undersøgelsens resultater.<sup>28</sup>*

Ja, vi har en nogenlunde stabil udvikling. De anførte procenter fortæller hvor stor en andel af befolkningen der har været til en teaterforestilling inden for det seneste år; men de fortæller ikke noget om hvor ofte man har været det. Og det synes jeg er interessant.

Sådanne oplysninger kan vi imidlertid kun få fra de to seneste undersøgelser (2004 og 2012), hvis resultater jeg nu vil sammenligne.

Jeg henviser igen til bilag B med de detaljerede skemaer med mine opregninger for hhv. 2004 og 2012-undersøgelserne på alle de kategorier, der indgår. Opregninger er foretaget på både et minimums- og maksimumsniveau.

Her skal vi dog alene bruge de kategorier, som indgår i det s.k. "overordnede teaterbegreb", hvilket er skuespil, ballet og dans, opera, musical/teaterkoncerter samt børneteater.

<sup>28</sup> Politiken 21/11- 2012 Debat: KULTURVANER: Lad os snakke om kultur af Thomas Yung Andersen et al

**Tabel 2: Det overordnede teaterbegreb: opregning af frekvenser 2004 og 2012**

Samlet opregning af de udvalgte kategorier, der indgår i det overordnede teaterbegreb, jf. note 19  
 antal teaterbesøg / tilskuere

	max-niveau	min.-niveau
2012-undersøgelsen	12,4 mio.	7,2 mio.
2004-undersøgelsen	6,8 mio.	3,7 mio.
ændring fra 2004 til 2012	+82 %	+95 %

Baseret på frekvenser for kategorierne skuespil, ballet og dans, opera, musical/teaterkoncerter samt børneteater

Kilde: Opregningskema i bilag B

I forhold til den relativ beskedne forskel på 4 procentpoint mellem andelen af befolkningen, der havde været til en teaterforestilling inden for det seneste år i hhv. 2004 og 2012, er forskellen mellem de opregnede tal for antal teaterbesøg/tilskuere markant og antyder, at der under den tilsyneladende stabile udvikling skjuler sig nogle voldsomme bevægelser.

Dem skal vi se nærmere på.

Gennem at opregne teaterfrekvenserne har vi fået et mål for hvor mange teaterbesøg/tilskuere, der hører til i de enkelte kategorier, men hermed kan vi også få en sum af de kategorier, der indgår i hver af de tre anvendte intervaller (igen på både et maksimum- og minimumsniveau).

Herefter udregnes den andel de tre intervaller udgør af totalen for hver af de to undersøgelser.

**Tabel 3 Andele vedrørende teaterfrekvens fordelt på intervaller**

teaterbesøg	2004		2012	
	pct.	pct.	pct.	pct.
	max.	min.	max.	min.
1-2 gange	70	65	49	42
3-5 gange	25	28	30	31
6 -	5	7	20	26
	100	100	99	99

Beregninger fra bilag B

Hvis vi nøjes med at benytte tallene på maksimumniveau kan vi formulere sammenhængen således:

- I 2004 gik 70 % af teaterpublikummet i teatret 1-2 gange årligt, mens 25 % gik i teatret 3-5 gange årligt og en lille gruppe på 5 % gik i teatret 6 eller flere gange årligt.
- I 2012 har dette mønster ændret sig markant.  
 Nu går 49 % i teatret 1-2 gange årligt, mens 30 % går i teatret 3-5 gange årligt og der er 20 % som går i teatret 6 eller flere gange årligt.

Denne ændring af teatervanerne er jo meget interessant. Og det kunne have været yderligere spændende at bryde tallene op for at se hvordan udviklingen har været i forhold til de forskellige baggrundsvARIABLE.

Hvis altså Kulturvaneundersøgelsens frekvenser vedrørende teater og scenekunst havde været valide. Og det tror jeg som nævnt ikke på med henvisning til de registrerede data.

Hvis jeg skal bruge den seneste tabel til noget, må det blive til at antyde (dele af...) en forklaring på respondenternes handlingsmønster.

Jeg ser en kombination af teleskopi og social desirability bias – og sikkert også et element af kognitiv magelighed.

Dels tror jeg, at respondenterne placerer en anseelig del af teateroplevelserne forkert på tidsaksen. Dvs. at respondenterne måske sætter kryds ved at have været til opera 6 eller flere gange, hvor en genskabelse af de reelle forhold ville vise, at to af de forestillinger, hun tænkte på, faktisk blev oplevet for mere end et år siden.

Dels tror jeg at det socialt ønskværdige svar er ofte forekommende. (Danskerne lyver! - ☺). Det er nok færre ikke-brugere af teater, der vælger at svare, at de har været til den ene eller anden slags forestilling – så ville vi også have set af andelen af befolkningen, der havde været til teater inden for et år var steget, og det er der jo ikke tale om.

Derimod tror jeg, at der er ganske mange, som jævnligt går til de forskellige former for teater og som ser sig selv som kulturelt aktive, der overvurderer antallet af aktiviteter for hver af de enkelte kategorier og herved opstår de høje frekvenser<sup>29</sup>.

Jeg vil faktisk tro, at der alene antallet af valgmuligheder er kommet til at ligge en skjult opfordring til at overdrive sin aktivitet.

Hertil kunne man svare, at der jo også tidligere – fx i 2004-undersøgelsen – har været valgmuligheder. Men også i 2004-undersøgelsen gav en opregning af frekvenserne et niveau for tilskuerantal som var langt over det registrerede. Langt fra så voldsomt som i 2012-undersøgelsen – ca. 1½ - 3 gange – men det kunne jo indikere, som jeg også nævnte i artiklen i Politiken, at det i dag i højere grad er socialt ønskværdigt at gå i teatret.

---

<sup>29</sup> Det må vel være muligt at lave en datakørsel på undersøgelsen, der viser hvorledes respondenterne fordeler sig i forhold til summen af deres frekvenser for de forskellige scenekunst kategorier. Måske er der et forholdsvis stort antal "superbrugere", som ser teater og scenekunst mere end 10 gange årligt

## Bibliografi

Andersen, Thomas Yung et al *Debat: KULTURVANER: Lad os snakke om kultur*. Politiken 21/11-2012. Findes også her: [http://www.pluss.dk/download/Lad os tale om kultur 766.pdf](http://www.pluss.dk/download/Lad_os_tale_om_kultur_766.pdf)

Bille, Trine et al (2005): *Danskernes kultur- og fritidsaktiviteter 2004 – med udviklingslinjer tilbage til 1964* [omtales her ofte som ”2004-undersøgelsen”]  
<http://kum.dk/servicemenu/publikationer/2004/danskernes-kultur--og-fritidsaktiviteter-2004/>

Danmarks Statistik: *Statistikbanken. Scenekunst*.  
<http://www.statistikbanken.dk/statbank5a/default.asp?w=1024>

Danmarks Statistik: *NYT fra Danmarks Statistik* (forskellige år)

Danmarks Statistik: *Statistiske Efterretninger. Uddannelse og kultur*. (forskellige år)

Elmelund, Rasmus: *Ny kritik af kulturvaneundersøgelse* Information 16/11 2012.

Epinion og Pluss Leadership (2012): *Danskernes Kulturvaner 2012*.  
<http://kum.dk/Temaer/Danskernes-Kulturvaner-2012/Formidling-af-undersogelsen/>

Epinion og Pluss Leadership (2012): *Danskernes Kulturvaner 2012. Tabelrapport. J. Teater og anden scenekunst*.  
[http://kum.dk/Documents/Temaer/Danskernes%20Kulturvaner%202012%20nr%202/J%20-%20Teater%20og%20anden%20scenekunst\\_Tabelrapport.pdf](http://kum.dk/Documents/Temaer/Danskernes%20Kulturvaner%202012%20nr%202/J%20-%20Teater%20og%20anden%20scenekunst_Tabelrapport.pdf)

Epinion og Pluss Leadership (2012): *Danskernes Kulturvaner 2012. Metodebilag*  
[http://kum.dk/Documents/Temaer/Danskernes%20Kulturvaner%202012/endelig\\_metodebilag\\_danskernes\\_kulturvaner\\_2012\\_pdfa.pdf](http://kum.dk/Documents/Temaer/Danskernes%20Kulturvaner%202012/endelig_metodebilag_danskernes_kulturvaner_2012_pdfa.pdf)

Fridberg, Torben (1994): *Kultur- og fritidsaktiviteter 1993*. Socialforskningsinstituttet, København.

Fridberg, Torben (2000): *Kultur- og Fritidsaktiviteter 1975-1998*. Socialforskningsinstituttet, København

Geisler, Christina og Jarl, Stig: *Teatervaner i Hovedstadsområdet. Udbud og efterspørgsel på teater og anden scenekunst i Hovedstadsregionen*. Det Storkøbenhavnske Teaterfællesskab/Teatervidenskab 2002

Jarl, Stig: *Publikumsfeber. Danskerne vil så gerne i teater* Politiken 14/11 2012

Kühl, P-H. et al (1966): *Fritidsvaner i Danmark*. Socialforskningsinstituttets publikation 25. København

Olsen, Henning (2001): *Sprogforståelse og hukommelse i danske surveyundersøgelser* 2 bd. Socialforskningsinstituttet

Ploug, N.(2007): ”Kombinerede survey- og registerdata – en enestående chance for dansk forskning”. I: *Metode og data DDA-Nyt.nr. 93*. Statens Arkiver/Dansk Data Arkiv.

Pluss-Leadership (2012): *Kulturvaner – med glædelig jul*. Dobbelt Pluss 26. <https://pluss-leadership-as.clients.ubivox.com/archive/70906/raw/>

Stockmann, Camilla og Olsen, Mette: *Forskere kritiserer 'Danskernes kulturvaner'* Politiken 17/11 2012.

Teaterudvalget (1999): *Betænkning om teaterstøtte i Danmark. Betænkning nr. 1373*. Kulturministeriet <http://kum.dk/servicemenu/publikationer/1999/betankning-om-teaterstotte-i-danmark/>

Teaterudvalget (2010): *Scenekunst i Danmark - veje til udvikling - rapport fra Teaterudvalget*. Kulturministeriet <http://kum.dk/servicemenu/publikationer/2010/scenekunst-i-danmark-veje-til-udvikling/>

Udvalget vedrørende revision af teaterloven (1988): *Teaterloven. Betænkning nr. 1132*. Kulturministeriet. [http://www.statensnet.dk/betaenkninger/1001-1200/1132-1988/1132-1988\\_pdf/searchable\\_1132-1988.pdf](http://www.statensnet.dk/betaenkninger/1001-1200/1132-1988/1132-1988_pdf/searchable_1132-1988.pdf)

# Publikumsfeber

**BILAG A**

**Danskerne går i teatret som aldrig før. Det påstår de i hvert fald selv. Men skal vi tro på det?**

Politiken 14/11 2012

## ANALYSE

**I** sidste uge lancerede Kulturministeriet en undersøgelse af danskernes kulturvaner. Konsulentfirmaerne Epinion og Pluss Leadership har spurgt et antal danskere, der samlet udgør et repræsentativt mini-Danmark, om og hvor ofte de benytter sig af forskellige kulturtilbud (musik, teater, film, museer mv.). Det er naturligvis vigtigt at studere befolkningens kulturvaner for at vurdere, om den kulturpolitik, der er ført på de enkelte områder, nu også har 'virket'. Har man opnået de mål, der er sat - f.eks. at teaterpublikummet er bredere socialt sammensat, at unge går mere i teatret osv.

Modtagelsen af undersøgelsen var generelt meget positiv. Kulturministeren jubede og konstaterede, at kulturen har det rigtig godt. Kulturredaktøren var be-

gejstret, Og Mogens Jensen råbte lige frem hurra. Undersøgelsen tyder da også på, at dansk kulturpolitik er en succeshistorie. Hvis ellers den taler sandt...

For hvad nu, hvis de, der er blevet spurgt, slet ikke har svaret i overensstemmelse med sandheden? Sådanne undersøgelser laves ganske vist i tillid til, at de svar, som bliver givet, er sande. Men eftersom det er forskerens pligt at være skeptisk, påtager jeg mig i denne analyse rollen som djævelens advokat - i hvert fald når det handler om scenekunstormrådet:

HER HAR UNDERSØGELSE spurgte til, hvor meget respondenterne har set forskellige former for teater og anden scenekunst skuespil, opera, ballet, musicals, moderne dans, stand up, revy/kabaret/shows, børneteater/dukketeater, nycirkus/gøgl/gadeteater samt skolekomedie eller andet amatørteater.

Frekvensen skal besvares gennem disse valgmuligheder: 'aldrig', 'mere end et år siden', '1-2 gange årligt', '3-5 gange årligt', '6 eller flere gange årligt', og en 'ved ikke'-kategori.

Disse udsagn om, 'hvor ofte man gør det', burde principielt repræsentere en virkelighed, dvs. nogle solgte billetter. Det har jeg i tabellen på denne side prøvet at gøre rede for ved at lave en slags



STIG JARL



# r. Danskerne vil så gerne i teater

konsekvensberegning, som man kan bruge til at holde op imod Danmarks Statistiks teatertal.

I tabellen er angivet undersøgelsens svar – som oven i købet præsenteres med en decimal – i forhold til den voksne befolknings scenekunstforbrug inden for et år. Herefter har jeg ved hjælp af det tilsvarende befolkningstal regnet på, hvor mange teaterbesøg/billetter, frekvensen dækker over. Jeg har regnet på et slags minimumsniveau, dvs. at jeg – når der besvares '1-2 gange årligt' – vælger at udregne konsekvensen af 1 gang; når der besvares '3-5 gange årligt' vælger 3 gange; og ved '6 eller flere gange' vælger 6 gange.

I tabellen er udeladt nycirkus/gøgl/gadeteater, fordi jeg ikke kan sammenligne til noget, der tæller tilskuere til gadeteater. Ligeledes har jeg udeladt skolekomedie og andet amatørteater, da statistikken alene omfatter professionelt teater.

LAD OSSÅ sammenligne det konsekvensberegnete tal med den teaterstatistik, som Danmarks Statistik præsenterer i Statistikbanken.dk. (Her skal jeg være den første til at påpege usikkerheder og mangler i Teaterstatistikken, men det er nu engang, hvad vi har, og her er ikke plads til alle forbeholdene).

I 2010/11 registrerede Danmarks Stati-

stik ca. 1,9 mio. tilskuere (til både statsstøttede og ikke-statsstøttede teatre) til forestillinger, der var beregnet for voksne. Jeg skyder på, at der er godt og vel 300.000 tilskuere, man ikke har fået talt med. På den måde kommer vi op på 2,2 mio. tilskuere.

Men konsekvensen af danskernes egne udsagn til Kulturvaneundersøgelsen svarede, som det ses af tabellen, til ikke færre end 9,3 mio. teaterbesøg. Befolkningen mener tilsyneladende, at den går mere end fire gange så meget i teatret, som Danmarks Statistik kan tælle (inklusive min korrektion).

Det er selvfølgelig noget rod, men også meget interessant. Hvis jeg i en undersøgelse havde spurgt om, hvor ofte man inden for det seneste år havde besøgt en prostitueret, tævet sin partner eller stjålet i butikker, havde jeg formentlig fået svar, der undervurderede frekvensen. For den slags aktiviteter anses ikke som særlig acceptable. Når det drejer sig om teaterbesøg, overvurderer befolkningen til gengæld sin aktivitet. Det må da anses for positivt.

Det interessante ved statistik og kulturvaneundersøgelser, er imidlertid at sammenligne med tidligere undersøgelser. Men jeg lægger faktisk op til, at man snarere skal sammenligne (også gerne inter-

nationalt), hvor meget befolkningen lyver om de forskellige aktiviteter, end at man sammenligner nogle procenttal, der nok alligevel ikke fortæller så meget om den reelle aktivitet.

I 2004 BLEV udarbejdet en tilsvarende undersøgelse, Danskernes kultur- og fritidsaktiviteter 2004, som ligeledes kan sammenlignes med daværende teaterstatistik. Antallet af teaterbesøg var nogenlunde den samme som i dag (med lidt justering ca. 2,2 mio.); men en konsekvensberegning af de svar, som befolkningen gav i kultur- og fritidsaktivitetsundersøgelsen i 2004 giver kun 4,5 mio. teaterbesøg. I 2004 overvurderede befolkningen altså 'kun' deres teaterbesøg med ca. det dobbelte.

Så er spørgsmålet naturligvis, om vi på den baggrund kan konkludere, at teater i dag er dobbelt så populært/attractivt som i 2004 – fordi befolkningen i den nyeste undersøgelse lyver sig til det firdobbelte af deres reelle aktivitet. Tja, i den virkelige verden skæpper det jo lige lidt i teatrenes billetkasser.

analyse@pol.dk

**Stig Jarl, lektor i teatervidenskab og fagleder, Institut for Kunst- og Kulturvidenskab, Københavns Universitet.**

## Konsekvensberegning af kulturvaner indenfor scenekunst

Kilde: Danskernes Kulturvaner og Stig Jarl, 2012

	1-2 gange %	Antal teaterbesøg minium	3-5 gange %	Antal teaterbesøg minium	6+ gange %	Antal teaterbesøg minium	Total antal
Teater/skuespil	20,8	955.564	7,2	992.317	2,6	716.673	2.664.554
Ballet	5	229.703	1,5	206.733	0,6	165.386	601.822
Opera	7,2	330.772	2,3	316.990	1,1	303.208	950.970
Musical/teaterkoncerter	20	918.812	3,1	427.247	1,1	303.208	1.649.267
Moderne dans	4,8	220.515	1	137.822	0,9	248.079	606.416
Stand up	9,9	454.812	1,6	220.515	0,7	192.950	868.277
Revy/kabaret/show	16,9	776.396	1,5	206.733	0,8	220.515	1.203.643
Børneteater/dukketeater	8,7	399.683	1,3	179.168	0,6	165.386	744.237
<b>I alt</b>		<b>4.286.256</b>		<b>2.687.524</b>		<b>2.315.405</b>	<b>9.289.185</b>

# BILAG B

## KULTURVANER 2012

4.606.062 01-06-2012 15 år og derover

Tal vedr. sæson 2011/12 fra NYT fra DST nr. 25/2013

Scenekunst	TOTAL												Danmarks Statistik
	Mine beregninger			Mine beregninger			Mine beregninger			Mine beregninger			
	1-2	max	min	3-5	max	min	6 eller flere	max 8	min	max	min		
Teater/skuespil	20,8	1.916.122	958.061	7,2	1.658.182	994.909	2,6	958.061	718.546	4.532.365	2.671.516	658.651	
Ballet (DKStat incl. moderne dans)	5	460.606	230.303	1,5	345.455	207.273	0,6	221.091	165.818	1.027.152	603.394	271.923	
Opera	7,2	663.273	331.636	2,3	529.697	317.818	1,1	405.333	304.000	1.598.304	953.455	177.213	
Musical/teaterkoncerter	20	1.842.425	921.212	3,1	713.940	428.364	1,1	405.333	304.000	2.961.698	1.653.576	561.632	
Moderne dans	4,8	442.182	221.091	1	230.303	138.182	0,9	331.636	248.727	1.004.122	608.000		
Børneteater/dukketeater	8,7	801.455	400.727	1,3	299.394	179.636	0,6	221.091	165.818	1.321.940	746.182	2.480 *	
Performance (kun DKStat.)												30.534	
I ALT		6.126.062	3.063.031		3.776.971	2.266.183		2.542.546	1.906.910	12.445.580	7.236.123	1.702.433	
<b>Andel af samlede opregning pct.</b>		<b>49</b>	<b>42</b>		<b>30</b>	<b>31</b>		<b>20</b>	<b>26</b>				
Nycirkus/gøgl/gadeteater	8,2	755.394	376.713	0,8	183.762	110.257	0,5	160.792	137.822	1.099.949	624.792	28.939	
Skolekomedie/amatørteater	17,1	1.575.273	785.584	1,9	436.436	261.861	0,7	225.109	192.950	2.236.818	1.240.396		
Stand up	9,9	912.000	456.000	1,6	368.485	221.091	0,7	257.939	193.455	1.538.425	870.546		
Revy/kabaret/show	16,9	1.556.849	778.424	1,5	345.455	207.273	0,8	294.788	221.091	2.197.092	1.206.788	261.372	
Andet (kun DKStat)												112.588	
<b>TOTAL</b>		<b>10.925.579</b>	<b>5.459.753</b>	<b>6</b>	<b>5.111.108</b>	<b>3.066.665</b>	<b>3</b>	<b>3.481.175</b>	<b>2.652.227</b>	<b>19.517.862</b>	<b>11.178.645</b>		
<b>2012 Børn til børneteater/dukketeater</b>	<b>1-2</b>	<b>max</b>	<b>min</b>	<b>3-5</b>	<b>max</b>	<b>min</b>	<b>6 eller flere</b>	<b>max. 8</b>	<b>min.</b>	<b>max</b>	<b>min.</b>		
Antal børn 7-14 år 1/6- 2012: <b>532.887</b>	24,1	256.852	128.426	3,9	103.913	62.348	1,4	59.683	44.763	420.448	235.536	854.108	
Voksne til Børneteater/dukketeater	8,7	801.455	400.727	1,3	299.394	179.636	0,6	221.091	165.818	1.321.940	746.182		
Opregnet		1.058.306	529.153		403.307	241.984		280.774	210.581	1.742.388	981.718		

\* omfatter dukketeater, men Danmarks Statistik registrerer ikke børneteater set af voksne

**KULTUR- OG FRITIDSVANER 2004**

4.328.449 01-01-2005 16 år og derover

Tal vedr. sæson 2003/04 fra Danmarks Statistik, Uddannelse og kultur 2005:1

Scenekunst	TOTAL										Danmarks Statistik	
	Mine beregninger			Mine beregninger			Mine beregninger			Mine beregninger		
	1-2 gang max	min		3-5 gang max	min		6 eller fl max	8	min	max	min	
Skuespil	15	1.298.535	649.267	4	865.690	519.414	1	346.276	259.707	2.510.500	1.428.388	1.198.000
Dans	8	692.552	346.276	1	216.422	129.853	0	0	0	908.974	476.129	203.000
Opera	6	519.414	259.707	1	216.422	129.853	0	0	0	735.836	389.560	242.000
Musical	17	1.471.673	735.836	1	216.422	129.853	0	0	0	1.688.095	865.690	510.000
Børneteater (ikke medtaget fra DKStat)	9	779.121	389.560	1	216.422	129.853	0	0	0	995.543	519.414	
Andet (kun DKStat)												58.000
I ALT		4.761.294	2.380.647		1.731.380	1.038.828		346.276	259.707	6.838.949	3.679.182	2.211.000
<b>Andel af samlede opregning pct.</b>		<b>70</b>	<b>65</b>		<b>25</b>	<b>28</b>		<b>5</b>	<b>7</b>			
Amatørteater	8	692.552	346.276	1	216.422	129.853	0	0	0	908.974	476.129	
Lokalspil	4	346.276	173.138	0	0	0	0	0	0	346.276	173.138	
Skolekomedie	14	1.211.966	605.983	1	216.422	129.853	0	0	0	1.428.388	735.836	
Andet	2	173.138	86.569	0	0	0	0	0	0	173.138	86.569	
Revy, stand up	9	779.121	389.560	1	216.422	129.853	0	0	0	995.543	519.414	14.000
Kabaret, show	5	432.845	216.422	0	0	0	0	0	0	432.845	216.422	
<b>TOTAL</b>		<b>8.397.191</b>	<b>4.198.596</b>		<b>2.380.647</b>	<b>1.428.388</b>		<b>346.276</b>	<b>259.707</b>	<b>11.124.114</b>	<b>5.886.691</b>	