



**Københavns Universitet**

## **Analyse af spædkalveeksporten samt effekten på beskæftigelsen**

Andersen, Johnny Michael; Hansen, Henning Otte

*Publication date:*  
2013

*Document Version*  
Også kaldet Forlagets PDF

*Citation for published version (APA):*  
Andersen, J. M., & Hansen, H. O., (2013). Analyse af spædkalveeksporten samt effekten på beskæftigelsen, Nr. 030-0026/12-0720, 27 s., feb. 28, 2013. IFRO Udredning, Nr. 2013/9

# IFRO Udredning



## Analyse af spædkalveeksporten samt effekten på beskæftigelsen

*Johnny M. Andersen*  
*Henning O. Hansen*

**IFRO Udredning 2013 / 9**

Analyse af spædkalveeksporten samt effekten på beskæftigelsen

Forfattere: Johnny M. Andersen, Henning O. Hansen

Udarbejdet i henhold til aftale mellem Institut for Fødevare- og Ressourceøkonomi og Ministeriet for Fødevarer, Landbrug og Fiskeri om myndighedsberedskab

Institut for Fødevare- og Ressourceøkonomi

Københavns Universitet

Rolighedsvej 25

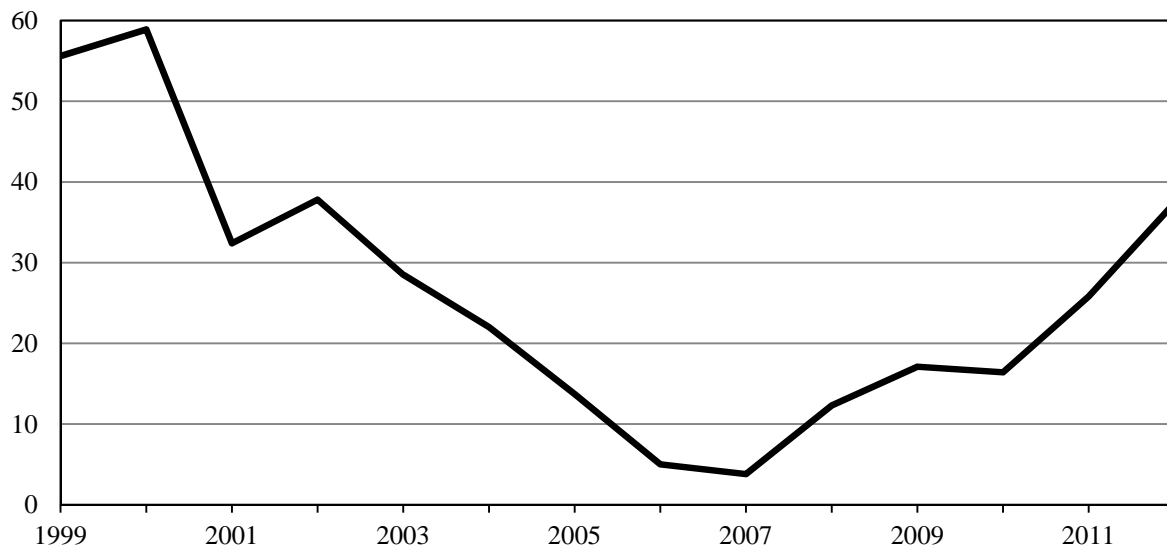
1958 Frederiksberg

[www.foi.life.ku.dk](http://www.foi.life.ku.dk)

## Analyse af spædkalveeksporten samt effekten på beskæftigelsen

Eksporten af spædkalve, som primært består af tyrekalve, toppede i årene omkring årtusindskiftet med knap 60 tus. stk. for herefter at falde gradvis til 3,8 tus. stk. i 2007. Efter 2007 har eksporten fået et fornyet opsving og forventes i 2012 at være nået op på 37,4 tus. stk. Stigningen i spædkalveeksporten var ekstra markant i 2012, hvilket var sammenfaldende med, at handyrpræmien blev reduceret med omkring 60 pct.<sup>1</sup> Uden yderligere politiske tiltag afkobles den resterende del af handyrpræmien fra og med 2014, og der kan derfor – alt andet lige – forventes en yderligere stigning i eksporten.

Figur 1. Udviklingen i spædkalveeksporten, tus. stk.



Anm. Spædkalveeksporten omfatter kalve med en alder på maksimum 2 mdr.

Kilde: Landbrug & Fødevarer (2012a og 2013a).

Eksporten af spædkalve er umiddelbart et udtryk for en svækket konkurrenceevne i den danske handyrproduktion. Det er øjensynligt mere lønsomt at opfede handyrene i fx Holland, som er hoveddestinationen for de eksporterede spædkalve. Eksporten af spædkalve kan indebære tab af arbejdspladser i såvel primærjordbruget som i de tilhørende forsynings- og forarbejdningsled. På det grundlag har Fødevarerministeriet anmodet IFRO om at belyse lønsomheden i den danske handyrproduktion med henblik på at vurdere, om det er muligt at fastholde og bevare de danske arbejdspladser.

<sup>1</sup> Ved EU's Sundhedstjek i 2008 blev det bl.a. vedtaget, at handyrpræmierne skulle afkobles senest fra 2012. Præmierne for tyre udgjorde 157,5 € pr. tyr med et budgetloft på 33,085 mio. € svarende til 210 tus. producerede tyre. Hvis loftet blev overskredet, blev præmierne nedsat forholdsmæssigt. Med udgangspunkt i artikel 68 i rådsforordning nr. 73/2009 om økonomisk støtte til særlige sårbare produktioner er der efterfølgende givet tilsagn om en koblet støtte på ca. 40 pct. af det hidtidige niveau med et budgetloft på 13,075 mio. €. Tilsagnet gælder kun for 2012 og 2013; støtte fra og med 2014 fordrer fornyet politisk beslutningstagen.

Nærværende notat har dette formål. Konkret er lønsomheden i handyrproduktionen analyseret og prognosticeret for forskellige besætningsstørrelser. Forinden er bedriftsstrukturen i handyrproduktionen kort beskrevet, ligesom der er gjort rede for de økonomiske aspekter, som er udslagsgivende for, om de danske spædkalve hhv. aflives, opfedes i Danmark eller eksporteres til Holland. Endvidere er der givet en kort karakteristik af forskellene i dansk og hollandsk handyrproduktion. Endelig er der set nærmere på omfanget af tilknyttede arbejdspladser med henblik på at belyse beskæftigelseseffekten ved en ændring i produktionsniveauet.

## 1. Strukturen i handyrproduktionen

Antallet af handyrbesætninger er næsten halveret gennem de seneste 10 år, og da kobestanden – grundlaget for handyrproduktionen – kun er faldet med 12 pct., er den gennemsnitlige besætning steget fra godt 12 handyr i 2000 til godt 22 i 2011-12<sup>2</sup>, jf. tabel 1. Produktionen er samtidig blevet endnu mere skævt fordelt, hvor en stadig større andel af produktionen stammer fra de store besætninger. De største 2 pct. af besætningerne i 2012 tegnede sig således for 50 pct. af den totale produktion, hvorimod godt 90 pct. af de mindste besætninger kun bidrog med omkring 25 pct. af produktionen.

Tabel 1. Antal handyrbesætninger og antal slagtede handyr

|   | Besætninger  |              |              |              |              |              | Slagtede handyr |              |              |              |              |              |
|---|--------------|--------------|--------------|--------------|--------------|--------------|-----------------|--------------|--------------|--------------|--------------|--------------|
|   | 2000         | 2005         | 2009         | 2010         | 2011         | 2012         | 2000            | 2005         | 2009         | 2010         | 2011         | 2012         |
| Antal   | 22.397       | 12.951       | 12.474       | 11.935       | 11.401       | 10.771       | 270.962         | 254.728      | 251.277      | 244.924      | 260.745      | 231.819      |
| ----- producenter og slagtede dyr fordelt efter besætningsstørrelse, pct. ----- |              |              |              |              |              |              |                 |              |              |              |              |              |
| 1–10 handyr   | 72,3         | 74,5         | 75,2         | 75,5         | 74,2         | 76,5         | 20,4            | 14,7         | 12,3         | 12,1         | 10,7         | 11,6         |
| 11–40 handyr  | 22,8         | 17,6         | 16,1         | 16,0         | 16,3         | 15,2         | 38,6            | 21,8         | 16,0         | 15,7         | 14,3         | 13,9         |
| 41–90 handyr  | 3,5          | 4,8          | 4,6          | 4,6          | 4,9          | 4,4          | 16,3            | 16,6         | 13,5         | 13,4         | 12,9         | 12,0         |
| 91–200 handyr   | 0,8          | 1,8          | 2,4          | 2,1          | 2,4          | 1,9          | 8,3             | 14,1         | 14,5         | 13,7         | 13,6         | 12,0         |
| 201–400 handyr  | 0,4          | 0,8          | 0,9          | 1,0          | 1,2          | 1,0          | 7,9             | 12,4         | 12,1         | 13,5         | 14,4         | 13,9         |
| 401–700 handyr  | 0,1          | 0,4          | 0,5          | 0,5          | 0,5          | 0,6          | 5,1             | 11,0         | 12,0         | 12,4         | 12,2         | 14,0         |
| 701–1.000 handyr  | 0,0          | 0,1          | 0,2          | 0,2          | 0,2          | 0,2          | 2,1             | 5,9          | 7,5          | 7,4          | 8,4          | 7,5          |
| 1.000 – handyr  | 0,0          | 0,0          | 0,2          | 0,2          | 0,2          | 0,2          | 1,4             | 3,4          | 12,3         | 11,8         | 13,6         | 15,2         |
| <b>I alt</b>  | <b>100,0</b> | <b>100,0</b> | <b>100,0</b> | <b>100,0</b> | <b>100,0</b> | <b>100,0</b> | <b>100,0</b>    | <b>100,0</b> | <b>100,0</b> | <b>100,0</b> | <b>100,0</b> | <b>100,0</b> |

Kilde: Landbrug & Fødevarer (2012a) og Lind Pedersen (2013a).

En væsentlig årsag til den skæve fordeling af produktionen er strukturen i fødegrundlaget til handyrproduktionen, som stammer fra såvel ammeko- som malkekobesætninger. Førstnævnte gruppe, som sædvanligvis også rummer opfedningen af tyrekalvene, tegnede sig for 15 pct. af kobestanden i 2011 og dermed for ca. 15 pct. af de producerede spædkalve. Disse bedrifter med ammekøer er ganske små (men talrige) med en gennemsnitlig besætning på knap 12 ammekøer<sup>3</sup> og bidrager dermed til en lille produktion af handyr pr. producent.

En væsentlig del af kødkvægproduktionen har karakter af at være en biaktivitet grundet den lave produktionsvolumen pr. producent. Disse bedrifter blev allerede i 2012 ekstraordinært påvirket af den reducerede handyrpræmie, idet der nu skal søges om mindst 5 præmier, hvilket er kritisk for producenter med under 10 ammekøer. Effekten af ændringen for disse min-

<sup>2</sup> Der er anvendt gennemsnit af 2011 og 2012, idet leverancen af handyr var ekstra stor i 2011 og tilsvarende lav i 2012 på grund af den reducerede handyrpræmie i 2012.

<sup>3</sup> I 2011 var der 8.291 besætninger med ammekøer. 84 pct. af de mindste besætninger havde under 20 ammekøer og tegnede sig for 48 pct. af ammekobestanden. Blandt de største besætninger havde knap 3 pct. af bedrifterne mere end 50 ammekøer med en andel af ammekobestanden på 20 pct. (Danmarks Statistik, 2013a).

dre enheder er svær at vurdere. På den ene side har handyrpræmien en begrænset samlet effekt på økonomien, og på den anden side kan det være anstødsstenen til at indstille produktionen. Kvægtællingerne fra 2012 tyder således på en mindre tilbagegang i ammekobestanden, jf. Danmarks Statistik (2013b), men reduktionen i de mindste handyrbesætninger, jf. tabel 1, synes ikke at være større i 2012 end i de foregående år.

I de senere år har bestanden af ammekøer været svagt faldende med heraf følgende mindre bidrag til handyrproduktion. Reduktionen i bestanden af ammekøer gælder imidlertid for hele EU15; siden 2005 har den danske andel således udgjort 0,9 pct. af ammekobestanden i EU15 (EUROSTAT, 2013a). Behovet for grovfoderædende husdyrhold til pleje af naturarealer, jf. Nygaard *et al.* (2012), vil formodentlig dæmpe en yderligere nedgang i ammekobestanden.

For de største kødkvægbesætninger vil afkoblingen af handyrpræmien have nogen effekt på produktionsniveauet. Det vurderes imidlertid, at en gunstig økonomi i denne produktionsgren i højere grad er betinget af tilskud til afgræsning i forbindelse med natur- og landskabspleje.

Fokus er derfor rettet mod handyrproduktionen baseret på spædkalve fra malkekøer, som er grundlaget for eksporten. Ud af en samlet eksport på 25.809 stk. spædkalve i 2011 blev 99,9 pct. således født på et malkekvægbrug. Eksporten af spædkalve stammer især fra brug med over 100 malkekøer (96 pct.), ligesom der er en uforholdsvis stor andel fra Sydjylland (67 pct.), jf. tabel 2.

*Tabel 2. Eksporten af spædkalve (maks. 2 mdr.) fra mælkekvægbrug, 2011*

|   | Landsdel<br>Nordjylland | Landsdel Øst-<br>og Vestjylland | Landsdel<br>Sydjylland | Øerne      | I alt         |
|---|-------------------------|---------------------------------|------------------------|------------|---------------|
| ----- antal brug med eksport af spædkalve, stk. -----                       |                         |                                 |                        |            |               |
| 1-14 malkekøer  | 2                       | 0                               | 4                      | 0          | 6             |
| 15-29 malkekøer   | 0                       | 1                               | 3                      | 0          | 4             |
| 30-49 malkekøer   | 3                       | 2                               | 4                      | 1          | 10            |
| 50-99 malkekøer   | 6                       | 14                              | 38                     | 1          | 59            |
| 100- malkekøer  | 96                      | 77                              | 324                    | 9          | 506           |
| <b>I alt</b>  | <b>107</b>              | <b>94</b>                       | <b>373</b>             | <b>11</b>  | <b>585</b>    |
| ----- andel af mælkekvægbrug med eksport af spædkalve, pct. -----           |                         |                                 |                        |            |               |
| 1-14 malkekøer  | 5                       | 0                               | 8                      | 0          | 3             |
| 15-29 malkekøer   | 0                       | 1                               | 11                     | 0          | 2             |
| 30-49 malkekøer   | 4                       | 2                               | 5                      | 2          | 3             |
| 50-99 malkekøer   | 3                       | 4                               | 16                     | 1          | 7             |
| 100- malkekøer  | 17                      | 10                              | 36                     | 3          | 20            |
| <b>I alt</b>  | <b>12</b>               | <b>7</b>                        | <b>29</b>              | <b>2</b>   | <b>14</b>     |
| ----- antal eksporterende spædkalve, stk. -----                             |                         |                                 |                        |            |               |
| 1-14 malkekøer  | 2                       | 0                               | 33                     | 0          | 35            |
| 15-29 malkekøer   | 0                       | 1                               | 5                      | 0          | 6             |
| 30-49 malkekøer   | 5                       | 11                              | 47                     | 8          | 71            |
| 50-99 malkekøer   | 50                      | 256                             | 736                    | 2          | 1.044         |
| 100- malkekøer  | 4.657                   | 3.257                           | 16.555                 | 140        | 24.609        |
| <b>I alt</b>  | <b>4.714</b>            | <b>3.525</b>                    | <b>17.376</b>          | <b>150</b> | <b>25.765</b> |
| ----- gns. eksport af spædkalve pr. eksporterende malkekvægbrug, stk. ----- |                         |                                 |                        |            |               |
| 1-14 malkekøer  | 1                       | .                               | 8                      | .          | 6             |
| 15-29 malkekøer   | .                       | 1                               | 2                      | .          | 2             |
| 30-49 malkekøer   | 2                       | 6                               | 12                     | 8          | 7             |
| 50-99 malkekøer   | 8                       | 18                              | 19                     | 2          | 18            |
| 100- malkekøer  | 49                      | 42                              | 51                     | 16         | 49            |
| <b>I alt</b>  | <b>44</b>               | <b>38</b>                       | <b>47</b>              | <b>14</b>  | <b>44</b>     |

Kilde: Fødevarestyrelsen (2013a) og Danmarks Statistik (2013a).

Hoveparten af eksporten (96,8 pct.) i 2011 blev afhændet til Holland, og stort set resten blev adresseret til Tyskland (Fødevarestyrelsen, 2013a). En væsentlig del af de 830 spædkalve, som blev eksporteret til Tyskland må karakteriseres som almindelig grænsehandel. I det nedenstående er der derfor alene fokuseret på eksporten af spædkalve fra malkekøer til Holland.

Malkekvægbedrifterne er væsentlig større end kødkvægbrugene. I 2011 udgjorde den gennemsnitlige besætningsstørrelse således 139 malkekøer og udgør således et større grundlag for handyrproduktionen pr. producent. En væsentlig andel af handyrene opfedes imidlertid på andre bedrifter, jf. tabel 3.

*Tabel 3. Antal bedrifter med handyr samt bestanden af handyr, 2011*

|   | Bedrifter med handyr > ½ år, antal   |                                     |                     | Bestanden af handyr > ½ år, pct.     |                                     |                     | I alt        |
|---|--------------------------------------|-------------------------------------|---------------------|--------------------------------------|-------------------------------------|---------------------|--------------|
|   | Bedrifter med malkekøer <sup>1</sup> | Bedrifter med ammekøer <sup>1</sup> | Bedrifter uden køer | Bedrifter med malkekøer <sup>1</sup> | Bedrifter med ammekøer <sup>1</sup> | Bedrifter uden køer |              |
| Uden køer                                   | .                                    | .                                   | 951                 | .                                    | .                                   | 35,4                | 35,4         |
| 1 – 9 køer                                  | 91                                   | 3.691                               | .                   | 0,9                                  | 16,0                                | .                   | 16,9         |
| 10 – 14 køer                                | 55                                   | 1.143                               | .                   | 0,3                                  | 5,4                                 | .                   | 5,7          |
| 15 – 19 køer                                | 33                                   | 594                                 | .                   | 0,2                                  | 3,8                                 | .                   | 4,0          |
| 20 – 29 køer                                | 84                                   | 635                                 | .                   | 0,6                                  | 5,8                                 | .                   | 6,4          |
| 30 – 49 køer                                | 211                                  | 423                                 | .                   | 2,0                                  | 5,6                                 | .                   | 7,6          |
| 50 – 74 køer                                | 312                                  | 119                                 | .                   | 3,1                                  | 2,4                                 | .                   | 5,5          |
| 75 – 99 køer                                | 185                                  | 37                                  | .                   | 2,1                                  | 1,4                                 | .                   | 3,5          |
| 100 – 199 køer                              | 881                                  | 47                                  | .                   | 7,3                                  | 1,5                                 | .                   | 8,8          |
| 200 – køer                                  | 526                                  | 6                                   | .                   | 5,9                                  | 0,3                                 | .                   | 6,2          |
| <b>I alt</b>                                | <b>2.378</b>                         | <b>6.695</b>                        | <b>951</b>          | <b>22,4</b>                          | <b>42,2</b>                         | <b>35,4</b>         | <b>100,0</b> |
| <i>Andel af alle, pct.</i>                  | 58,5                                 | 80,8                                | .                   |                                      |                                     |                     |              |
| <i>Gns. handyrbesætning &gt; ½ år, stk.</i> |                                      |                                     |                     | 13,0                                 | 8,7                                 | 51,5                | 13,8         |

1) Bedrifter med både amme- og malkekøer er rubriceret efter den dominerende husdyrkategori.

Anm. For at undgå medregning af spædkalve, er handyr under ½ år udeladt af bestanden af handyr.

Kilde: Egne beregninger baseret på Danmarks Statistik (2012a).

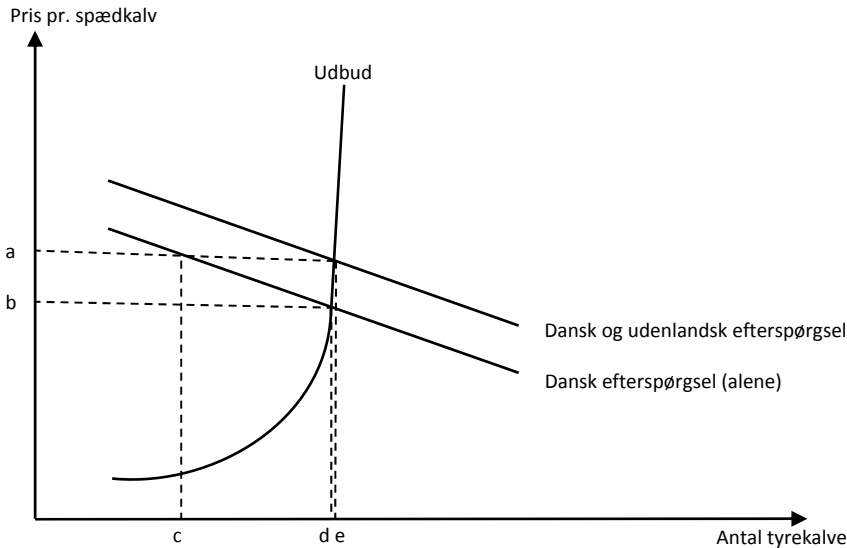
Produktionen af spædkalve af hankøn spiller en begrænset økonomisk rolle på malkekvægbedrifterne. Med prisniveauet i 2011 tegnede de producerede spædkalve sig for knap 1 pct. af det samlede bruttoudbytte for malkekøer<sup>4</sup>. Det indebærer, at produktionen af spædkalve, og dermed udbuddet af spædkalve, er rimelig upåvirket af salgsprisen for spædkalve. Udbuddet af spædkalve er stort set dikteret af mælkeproduktionen. Ved god økonomi i handyrproduktionen, kan mælkeproducenten derfor opnå en høj pris for spædkalvene trukket af en stor efterspørgsel, og omvendt ved en dårlig økonomi i handyrproduktionen. Der er dog en nedre grænse; prisen på tyrespædkalve skal dække de forvoldte omkostninger. Dvs. omkostninger til sødmælk, kalveblanding, høn, dyrlæge og strøelse. Hertil kommer afskrivninger og forrentning af inventar og stald samt aflønning af arbejdstidsforbruget. Ved en salgspris under produktionsomkostningerne er det mere lønsomt at aflive tyrekalvene.

Forholdet er skitseret i nedenstående figur, hvor udbuddet af spædkalve stiger gradvis i takt med at den forventede salgpris dækker mælkeproducenternes produktionsomkostninger. Når der er opnået fuld dækning for produktionsomkostningerne, vil udbuddet af tyrespædkalve stort set være uændret. Det skal ses i sammenhæng med, at mælkeproduktionen er kvotebegrænset, hvor den årlige stigning i mælkekvoten nogenlunde svarer til stigningen i mælkeydelsen.

<sup>4</sup> Ifølge Budgetkalkulerne for 2011 udgjorde salget af tyrespædkalve pr. malkeko 0,53 \* 535 kr. ud af et samlet bruttoudbytte på 26.397 kr., jf. Videncentret for Landbrug (2013a).

Der er imidlertid i nogen grad muligt at påvirke produktionen af tyrekalve pr. malkeko ved anvendelsen af kønssorteret sæd og ved at ændre på intervallet mellem kælvningerne (Hansen, 2008). Det er markeret ved en marginal stigning i udbuddet.

Figur 2. Principskitse for udbud og efterspørgsel efter tyrespædkalve



Anm. Prisen på spædkalve er ab mælkeproducent.  
Kilde: Baseret på Hansen (2008).

Den indbyrdes konkurrence mellem jordbrugets produktionsgrene indebærer, at lønsomheden i handyrproduktionen på sigt vil tendere til at være på niveau med de øvrige produktionsgrene. Uden en udenlandsk efterspørgsel vil ligevægtsprisen på tyrespædkalve derfor balancere lønsomheden i den danske handyrproduktion. Niveaueet er illustreret i figuren med prisen  $b$ . Ligevægtsprisen vil forskydes i nedadgående retning ved afkobling af handyrpræmien, højere produktionsomkostninger og/eller lavere afregningspriser svarende til en parallelforskydning af efterspørgselsfunktionen. Dvs. at forringelser i handyrprocenternes produktionsbetingelser så at sige nedvælttes på mælkeproducenterne i kraft af det ufølsomme udbud af spædkalve. Det modsatte gør sig gældende ved en forbedring i handyrproducenternes produktionsbetingelser.

Den hollandske efterspørgsel bidrager til at forøge den samlede efterspørgsel og dermed prisen på spædkalve. Det er indikeret ved en forskydning i ligevægtsprisen på spædkalve fra  $b$  til  $a$ , hvorimod udbuddet kun ændres marginalt fra  $d$  til  $e$ . Den højere spædkalvepris vil føre til en indskrænkning i den danske handyrproduktion blandt de mindst omkostningseffektive producenter. Det er indikeret i figuren ved en forskydning i den danske produktion fra  $d$  til  $c$ .

I ovenstående skitse er ligevægtsprisen for tyrespædkalve højere end mælkeproducenternes produktionsomkostninger. Det er baseret på en gennemsnitsbetragtning, som ikke afspejler variationen i produktionsomkostningerne for spædkalve. P.t. aflives der således årligt 32.000 tyrespædkalve, jf. tabel 4, hvor der åbenbart ikke er dækning for produktionsomkostningerne. En del af aflivningerne skyldes dog syge dyr, men der er også aflivninger, som er økonomisk betinget. Sidstnævnte skyldes bl.a., at de nyfødte spædkalve har en varierende vægt med heraf følgende forskelle i produktionsomkostninger indtil spædkalven når en basisvægt på omkring



50 kg. Det er især jersey-kalve, som er problematiske, idet fødselsvægten for denne race kun er 25 kg, hvorimod fødselsvægten for kalve af stor race ligger på omkring 40 kg.

*Tabel 4. Antal aflivede tyrespædkalve*

|                                   | 2005   | 2006   | 2007   | 2008   | 2009   | 2010   | 2011   | 2012   |
|-----------------------------------|--------|--------|--------|--------|--------|--------|--------|--------|
| <i>Aflivede spædkalve, stk.</i>   | 22.096 | 20.171 | 21.432 | 26.778 | 27.431 | 28.543 | 31.313 | 32.034 |
| - Jersey                          | 21.112 | 19.385 | 20.524 | 25.153 | 25.703 | 27.034 | 29.432 | 30.367 |
| - Øvrige                          | 984    | 786    | 908    | 1.625  | 1.728  | 1.509  | 1.881  | 1.667  |
| <i>Andel af kobestanden, pct.</i> | 3,3    | 3,1    | 3,3    | 4,0    | 4,2    | 4,3    | 4,7    | 4,8    |
| - Jersey                          | 31,7   | 29,9   | 31,9   | 37,6   | 37,1   | 38,4   | 41,3   | 40,5   |
| - Øvrige                          | 0,16   | 0,13   | 0,15   | 0,27   | 0,29   | 0,25   | 0,32   | 0,28   |

Anm. Aflivningerne omfatter såvel syge dyr som økonomisk betinget aflivninger.

Kilde: Videncentret for Landbrug (2013c) og Danmarks Statistik (2013a).

Aflivningerne i procent af kobestanden var lavest i 2006 og 2007, jf. tabel 4, hvor de danske spædkalvepriser lå på et højt niveau. Siden har andelen været stigende. Det har betydet, at antallet af aflivede spædkalve fra 2006 til 2012 er øget med 11.900 stk. En del af stigningen skyldes dog en større kobestand samt en højere andel af jersey-køer, men korrigeres der for de forhold, er aflivningerne alligevel steget med næsten 8.900 stk. fra 2006 til 2012, hvoraf knap 900 er af stor race.

Stigningen i omfanget af aflivninger indikerer, at det i mindre grad er blevet lønsomt at producere tyrespædkalve i Danmark. Det ses især af aflivninger af jersey-kalve, som ikke kan afsættes til udlandet. Det er en følge af en forringet lønsomhed i handyrproduktionen, idet en gunstig lønsomhed i handyrproduktionen ville være afspejlet i en højere ligevægtspris på spædkalvene og dermed færre aflivninger. I det lys bidrager den hollandske efterspørgsel, som øger ligevægtsprisen på spædkalve, til en større udnyttelse af de fødte levedygtige tyrekalve og dermed til en større produktion af tyrespædkalve i Danmark. Eller med andre ord: Uden den hollandske efterspørgsel ville omfanget af aflivede tyrespædkalve have været højere. Den højere spædkalvepris fører imidlertid også til en indskrænkning i den danske handyrproduktion. Ikke fordi omfanget af tyrespædkalve er utilstrækkeligt, men fordi den højere ligevægtspris bidrager til at gøre den danske handyrproduktion endnu mindre lønsom.

## **2. Spædkalvepriser og afkoblet støtte i dansk og hollandsk handyrproduktion**

Lønsomheden i den hollandske handyrproduktion balanceres også via spædkalveprisen. En gunstig økonomi i handyrproduktionen i forhold til de øvrige produktionsgrene i Holland øger således den pris, som de hollandske handyrproducenter er villige til at betale for spædkalvene, og hvis ligevægtsprisen er tilstrækkelig stor, er der basis for import af spædkalve fra lande med lavere spædkalvepriser. Der er derfor i det nedenstående set nærmere på udviklingen i de danske og hollandske spædkalvepriser. Endvidere er ændringen i den koblede støtte i hhv. hollandsk og dansk handyrproduktion kort berørt, idet den afspejles direkte i prisen på tyrespædkalvene.

Der er derimod ikke forsøgt at foretage en sammenligning af økonomien i hollandsk og dansk handyrproduktion med henblik på at afdække forskelle i omkostningerne. Det skyldes, at der er meget store produktions- og strukturforskelle mellem Holland og Danmark. Der er dog givet en kort beskrivelse af forskellene i handyrproduktionen i det efterfølgende afsnit.

### Spædkalvepriser

Den hollandske og danske markedspris for spædkalve fremgår af tabel 5. I 2006 og 2007 lå den danske markedspris over den hollandske. Siden har den hollandske pris været højere. Det har skabt det økonomiske grundlag for eksport af tyrespædkalve. I 2010, hvor de hollandske slagtepræmier blev afkoblet, faldt prisforskellen til 103 kr., hvilket resulterede i en mindre nedgang i eksporten af spædkalve. I 2011 steg prisforskellen igen med heraf følgende stigende eksport, og stigningstakten fortsatte i 2012 til trods for en indsnævring i prisforskellen.

Tabel 5. Markedspris for 45 kg tyrespædkalve i Holland og Danmark, kr. pr. stk.

|                              | 2005  | 2006  | 2007  | 2008  | 2009  | 2010  | 2011  | 2012             |
|------------------------------|-------|-------|-------|-------|-------|-------|-------|------------------|
| Holland                      | 1.077 | 1.149 | 779   | 671   | 867   | 812   | 902   | 824 <sup>1</sup> |
| Danmark                      | 952   | 1.251 | 811   | 538   | 669   | 708   | 634   | 606              |
| - Fradrag/tillæg, kr. pr. kg | 15,85 | 23,78 | 21,86 | 16,66 | 16,57 | 19,94 | 19,91 | 24,83            |
| Prisforskel                  | 125   | -102  | -32   | 133   | 198   | 103   | 267   | 218              |

1) Prisen er delvis skønnet på grund af ændring i opgørelseskategorierne.

Anm. Den hollandske markedspris gælder for én 45 kg tyrekalve af sortbroget afstamning. Den danske markedspris, som er omregnet til prisen på én 45 kg tyrespædkalv, gælder for tyrekalve fra malkekøer med blandet herkomst, hvoraf de sortbroget er dominerende.

Kilde: LEI (2013a) og Landbrug & Fødevarer (2013b).

Indsnævringen i prisforskellen i 2012 skyldes især et stort prisfald i Holland. Prisen på én 47 kg tyrespædkalv af sort-/rødbroget herkomst toppede således i maj 2012 med en pris *ab* mælkeproducent på 1.060 kr. pr. stk. Siden er prisen faldet stødt til 651 kr. ved udgangen af året (LEI, 2013a). Den danske spædkalvepris faldt også i 2012. Det er primært affødt af den reducerede handyrpræmien. Reduktionen i den danske pris var dog mere begrænset, idet gabet til den hollandske pris lagde en dæmper på prisreduktionen.

Den danske spædkalvenotering udgør p.t. 700 kr. ved en basisvægt på 50 kg. Ved afvigende vægt korrigeres prisen med 25 kr. pr. kg. Det gælder for afkom fra besætninger, som er fri for salmonella dublin (Status I)<sup>5</sup>. Ved smitterisiko (Status II) udgør tyrekalveprisen kun 600 kr. (SamMark, 2013). Noteringen er den vejledende markedspris *ab* mælkeproducent. Hertil skal lægges et formidlingsgebyr, som skønsmæssigt andrager omkring 150 kr. (Landbrug & Fødevarer, 2012b). Dvs. prisen på tyrespædkalvene *an* handyrproducent vil være 150 kr. højere. I det omfang handyrproducenten har en løbende aftale med mælkeproducenten, vil spædkalveprisen typisk tage udgangspunkt i noteringen, og det besparede formidlingsgebyr substitueres af en meromkostning til hjemtransporten.

Spædkalve til eksport aftages p.t. til 500 kr. *ab* mælkeproducent (Husdyrformidling Syd, 2013). Den lavere pris skyldes typisk en lavere vægt<sup>6</sup> samt forekomst af salmonella dublin i stambesætningen<sup>7</sup>. Formidlingen sker typisk via lokale kreaturhandlere, som

<sup>5</sup> Siden uge 39 i 2008 er prisen gradueret efter, hvorvidt afkommets stambesætning er fri eller inficeret af salmonella dublin. Kvægbranchen lancerede i 2007 en frivillig plan for at udrydde salmonella dublin i kvægbesætninger inden udgangen af 2014. Det har medført en indskrænkning i handelsmønsteret, idet besætninger, som er syge af salmonella dublin, skal særslagtes for at undgå overførsel af bakterier til kødet på slagteriet (Fødevarerstyrelsen, 2013b).

<sup>6</sup> LEI (2012) har således opgjort den samlede import af spædkalve i 2010 til 869.000 stk. med en vægt på 38.200 tons, hvilket giver en gennemsnitsvægt på 46 kg pr. importeret spædkalv.

<sup>7</sup> 8 pct. af malkekvægbesætningerne er p.t. inficeret af salmonella dublin (Spleth, 2013).

kører spædkalvene til opsamlingsstalde (Kolding, Års og Skærbæk) med henblik på klargøring til eksport. De hermed forbundne omkostninger til transport, drift af opsamlingsstalde, dyrlæge og administration beløber sig p.t. til omkring 200 kr. pr. spædkalv (Clausen, 2013). Hertil kommer omkostninger til transport til Holland samt den efterfølgende distribution, hvorefter afsætningsprisen *an* hollandsk handyrproducent udgør knap 900 kr. (120 €), jf. noteringen for én 45 kg sortbroget tyrespædkalv (Denkavit, 2013).

Indholdet af Status II-dyr og den lavere vægt indebærer, at de eksporterede spædkalve er mindre attraktive for de danske handyrproducenter. Der er imidlertid ikke tale om to adskilte markeder; eksporten af tyrespædkalve bidrager således til højere spædkalvepriser i kraft af en øget efterspørgsel. Uden eksporten kunne spædkalvene som udgangspunkt udgøre grundlaget for den danske handyrproduktion. Dvs. at selv om spædkalvene til hhv. eksport og hjemmemarkedet er kvalitativt forskellig, vil eksporten bidrage til en højere dansk notering.

Det gælder imidlertid også, at en del mælkeproducenter ønsker en hurtig afhændelse af tyrekalvene (Spleth, 2013). For disse producenter kan eksporten være et alternativ til aflivning, idet afgangsvægten er lavere og afsætningen kan ske på ugebasis. I de tilfælde bidrager eksporten i stedet til at øge udbuddet af spædkalve i form af færre aflivninger.

Samlet vurderes det, at eksporten af spædkalve til Holland har bidraget til en højere spædkalvepris til ugunst for de danske handyrproducenter (og til gunst for mælkeproducenterne). Omfanget er imidlertid begrænset, idet den procentuelle andel af aflivninger er øget, jf. tabel 4. Mindsteprisen til dækning af produktionsomkostningerne for én 50 kg tyrespædkalv udgør omkring 500 kr. (Spleth, 2013). Ved en lavere pris vil det være mere lønsomt at aflive spædkalven. Ved den nuværende spædkalvenotering på 700 kr., kan eksporten således maksimalt have bidraget til at øge spædkalveprisen med 200 kr.

#### *Koblet støtte*

Landbrugsreformen i 2003 havde til formål at reducere omfanget af koblet støtte. Der blev derfor indført en enkeltbetalingsordning med årlige støtteudbetalinger til jordbrugerne uafhængigt af produktionens aktuelle størrelse (afkoblet støtte). Der blev samtidig fastsat et maksimumbeløb, som hvert land kunne bruge til betaling af direkte støtte (koblet støtte). Dette maksimumbeløb blev beregnet på grundlag af direkte betalinger i en given referenceperiode i hvert land.

Der var flere valgmuligheder for oksekød. I Danmark blev der valgt en model, hvor 75 pct. af handyrpræmierne forblev koblet, hvorimod ammeko- og slagtepræmierne blev afkoblet 100 pct. med virkning fra og med 2005. Den valgte model indebærer, at der årligt var et støtteloft på godt 33 mio. €svarende til ca. 246 mio. kr. Handyrpræmien pr. slagtet tyr med en minimumsvægt på 185 kg slagtet vægt blev fastlagt til 157,5 €svarende ca. 1.174 kr. Præmiebeløbet og støtteloftet gav mulighed for fuld præmie til en produktion på ca. 210.000 tyre i et givet år. Ved en større årlig produktion blev støttebeløbet nedsat forholdsmæssigt. Inden for støtteloftet kunne der også ydes præmie til 9 måneder gamle stude på 112,5 €svarende til ca. 838 kr., og for stude over 22 måneder kunne der ydes 2 præmier.

Antallet af præmier har i alle årene overskredet budgetloftet. Det indebar en reduktion i støtten på 6,2 – 17,7 pct., jf. tabel 6. I tabellen er der ikke taget højde for modulation, hvor støtten som udgangspunkt blev mindsket med 5 pct. med henblik på at finansiere Landdistriktsprogrammet. Med EU's Sundhedstjek i 2008 blev modulationen øget med 2 pct.point i 2009 og med 1 pct. point i de efterfølgende år for at lande på 10 pct. i 2012. Dvs. at den reelle koblete støtte er 5 pct. lavere i 2005-08, 7 pct. lavere i 2009 stigende til 10 pct. lavere i 2012.

Tabel 6. *Handyrpræmier og reduktion i støttesatser før modulation*

|                                  | 2005  | 2006  | 2007  | 2008  | 2009  | 2010  | 2011  |
|----------------------------------|-------|-------|-------|-------|-------|-------|-------|
| <i>Antal præmier, 1.000 stk.</i> |       |       |       |       |       |       |       |
| Tyre                             | 216,3 | 230,8 | 244,5 | 236,1 | 226,6 | 223,7 | 237,4 |
| Stude                            | 8,5   | 11,1  | 13,0  | 15,7  | 16,4  | 20,3  | 20,8  |
| <i>Præmier, kr. pr. stk.</i>     |       |       |       |       |       |       |       |
| Tyre                             | 1.103 | 1.034 | 967   | 985   | 1.024 | 1.030 | 973   |
| Stude                            | 788   | 738   | 691   | 704   | 731   | 735   | 695   |
| Støttereduktion, pct.            | 6,2   | 12,0  | 17,7  | 16,2  | 12,7  | 12,3  | 17,0  |

Anm. Stude kan få op til 2 præmier pr. dyr.

Kilde: Landbrug & Fødevarer (2012a).

I Sundhedstjekket fra 2008 blev det samtidig vedtaget, at handyrpræmierne skulle afkobles senest i 2012. Artikel 68 i Sundhedstjekkets rådsforordning nr. 73/2009 gav imidlertid mulighed for at yde støtte til særligt sårbare produktioner. Med udgangspunkt i artiklen er der efterfølgende givet tilsagn om en koblet støtte på ca. 40 pct. af det hidtidige niveau svarende til et støtteloft på 13,075 mio. €svarende til ca. 97,4 mio. kr. Desuden kan beløbet suppleres med ikke udnyttede midler fra andre støtteordninger omfattet af reglerne om særlig støtte. Præmien kan dog højst udgøre 81 €svarende til ca. 600 kr. Tilsagnet gælder kun for 2012 og 2013. Efter 2013 vil en fortsat koblet støtte være betinget af EU's landbrugsreform og en national politisk stillingtagen.

Præmierne for 2012 og 2013 forventes at være i størrelsesordenen 400 kr. pr. præmie efter 10 pct. modulation<sup>8</sup>. Det vil give en reel reduktion i handyrpræmierne fra 2011 til 2012 på 485 kr. Ved uændret lønsomhed i handyrproduktionen, burde spædkalvepriserne derfor falde med godt 450 kr. pr. stk.<sup>9</sup> Den gennemsnitlige pris for én 50 kg tyrespædkalve er imidlertid kun faldet fra 734 kr. i 2011 til 730 kr. i 2012 (Landbrug & Fødevarer, 2013b). Den nærmest uændrede spædkalvepris er understøttet af den hollandske efterspørgsel. Det indebærer, at nettooverskuddet i den danske handyrproduktion i 2012 – alt andet lige – er faldet med et beløb svarende til hele reduktionen i handyrpræmien. Det skal omvendt bemærkes, at spædkalveprisen ikke kunne reduceres med 450 kr., idet prisen herved ville komme ned under mælkeproducenternes mindstepris. Prisen ville maksimalt kunne sænkes til omkring 500 kr. pr. spædkalve, hvorefter prisniveauet ville resultere i aflivning af tyrespædkalvene.

<sup>8</sup> Handyrpræmien for 2012 udgør 447,33 kr. eller godt 400 kr. efter 10 pct. modulation (Roth, 2013). Præmien i 2013 antages at være i samme størrelsesorden.

<sup>9</sup> Handyrpræmien for tyre udgjorde 973 kr. i 2011 eller 885 kr. efter 9 pct. modulation. Ved en handyrpræmie på 400 kr. efter modulation i 2012 er der således en reel reduktion på 485 kr. pr. produceret handyr. Nedvæltet reduktionen på spædkalvepriserne, skal spædkalveprisen – alt andet lige – reduceres med godt 450 kr., idet der skal indsættes ca. 1,07 spædkalve til at producere 1 stk. handyr.

I 2014, hvor den resterende støtte afkobles, vil historien gentage sig. Bortfaldet af støtten vil således – alt andet lige – have en reducerende effekt på spædkalveprisen på 374 kr. Isoleret betragtet vil det tendere til indskrænkninger i den danske handyrproduktion og til flere spædkalveaflivninger, idet spædkalveprisen herved vil tangere mælkeproducenternes smertegrænse. Den hollandske efterspørgsel vil derimod tendere til at fastholde spædkalveprisen med heraf følgende færre aflivninger og en endnu større indskrænkning i den danske handyrproduktion, jf. figur 2.

I Holland blev der valgt en anden model på oksekødsområdet ved Landbrugsreformen i 2003. Konkret blev det valgt at afkoble ammeko- og handyrpræmierne 100 pct., hvorimod slagtepræmierne forblev 100 pct. koblet. På grundlag af referenceperioden blev der fastlagt et støtteloft på 102,5 mio. € eller godt 3 gange så stort som det danske støtteloft til handyrpræmier (Landbrug & Fødevarer, 2011). Slagtepræmierne udgjorde imidlertid kun 35 € (ca. 261 d.kr.) for kalve under 8 måneder, som er de dominerende slagtedy, og 67 € (ca. 500 d.kr.) for kalve over 8 måneder (Speth og Hansen, 2009)<sup>10</sup>.

Som et led i Sundhedstjekket blev slagtepræmierne i Holland afkoblet i 2010. Effekten på spædkalveprisen var imidlertid begrænset. Prisen på én 45 kg tyrespædkalv faldt således kun med 55 kr. fra 2009 til 2010. Det resulterede ej heller i en reduktion i produktionen, som tværtimod er steget, jf. næste afsnit. Forholdet er ikke analyseret nærmere. I nærværende sammenhæng skal det blot konstateres, at der ikke vil være nogen fremadrettede afkoblingseffekter fra hollandsk handyrproduktion.

### **3. Produktionsstrukturen i kalvekødproduktionen i Holland og Danmark**

Strukturen i den hollandske kalvekødsproduktion afviger markant fra den danske. I Holland er produktionen således i vidt omfang integreret dækkende hele kæden fra foderproduktion og tilvejebringelse af spædkalve til afsætning af kalvekød. Endvidere er hovedparten af handyrproduktionen baseret på slagtekalve under 8 måneder, hvorimod produktionen i Danmark næsten udelukkende er baseret på ungdyr (8-12 måneder). Der er i det nedenstående givet en kort karakteristik af forskellene i Holland og Danmark.

Den hollandske kvægbestand er ca. 1,5 gange større end den danske, jf. tabel 7. Det skyldes blandt andet bestanden af malkekøer i Holland er 1,6 gange større end den danske. Ammeko-bestanden er derimod væsentlig mindre end den danske. Der er også tilsvarende flere kvægbesætninger i Holland, men ikke proportionalt med kvægbestanden. Den gennemsnitlige kvægbesætning er således lidt større i Holland. Det er til trods for, at det gennemsnitlige antal malkekøer og det gennemsnitlige antal ammekøer pr. besætning i Danmark er større end i Holland. Forholdet skyldes, at en væsentlig del af den hollandske kvægbestand er baseret på importerede kalve.

---

<sup>10</sup> Ved sammenholdningen af de danske handyrpræmier og de hollandske slagtepræmier skal det bemærkes, at afgangsvægten fra de hollandske slagtedy er væsentlig lavere end de danske. Landbrug & Fødevarer (2011) har således opgjort den koblede støttes effekt på oksekødspriserne. Ved at sammenholde den direkte støtte i 2006 til 2008 med produktionen af oksekød i samme periode, kan støtteelementet opgøres til 2,0 kr. pr. kg i Holland og til 1,9 kr. pr. kg i Danmark. Handyrpræmien og slagtepræmien blev imidlertid ydet pr. produceret dyr, og følgelig vil afkoblingen have en større effekt på spædkalvepriserne i Danmark end i Holland.

Tabel 7. *Kvægholdet i hollandsk og dansk jordbrug*

|                                      | Holland |        |        |        |        | Danmark |        |        |        |        |
|--------------------------------------|---------|--------|--------|--------|--------|---------|--------|--------|--------|--------|
|                                      | 2007    | 2008   | 2009   | 2010   | 2011   | 2007    | 2008   | 2009   | 2010   | 2011   |
| ----- kvægbestand, 1.000 stk. -----  |         |        |        |        |        |         |        |        |        |        |
| <i>Kvæg i alt</i>                    | 3.763   | 3.890  | 3.968  | 3.975  | 3.885  | 1.566   | 1.564  | 1.540  | 1.571  | 1.568  |
| Malkekøer                            | 1.413   | 1.466  | 1.489  | 1.479  | 1.470  | 545     | 558    | 563    | 568    | 565    |
| Ammekøer                             | 89      | 84     | 83     | 78     | 73     | 106     | 107    | 96     | 101    | 99     |
| ----- besætninger, antal -----       |         |        |        |        |        |         |        |        |        |        |
| <i>Kvæg i alt</i>                    | 35.258  | 34.198 | 33.268 | 32.828 | 31.752 | 15.609  | 14.974 | 13.396 | 13.576 | 13.387 |
| Malkekøer                            | 21.313  | 20.746 | 20.268 | 19.805 | 19.247 | 5.383   | 4.969  | 4.380  | 4.245  | 4.062  |
| Ammekøer                             | 8.087   | 7.649  | 7.583  | 7.270  | 6.773  | 9.183   | 8.922  | 8.000  | 8.412  | 8.291  |
| ----- kvæg pr. besætning, stk. ----- |         |        |        |        |        |         |        |        |        |        |
| <i>Kvæg i alt</i>                    | 107     | 114    | 119    | 121    | 122    | 100     | 104    | 115    | 116    | 117    |
| Malkekøer                            | 66      | 71     | 73     | 75     | 76     | 101     | 112    | 129    | 134    | 139    |
| Ammekøer                             | 11      | 11     | 11     | 11     | 11     | 12      | 12     | 12     | 12     | 12     |

Kilde: Statistics Netherlands (2013) og Danmarks Statistik (2013a).

I Holland har importen af kalve været stigende over en længere årrække, jf. tabel 8. Og selv om eksporten også er steget, er nettoimporten immervæk steget med knap 30 tus. stk. om året. End ikke afkoblingen af slagtepræmien i 2010 synes at have ændret på forholdet; fra 2009 til 2010 steg nettoimporten således med 27 tus. stk. Hovedparten af de importerede kalve, som primært består af spædkalve, kommer fra især Tyskland og de baltiske lande, men også fra de øvrige omliggende europæiske lande (LEI, 2012). Danmark har i nyere tid bidraget til den hollandske import siden 2007; kun i 2010 var der en mindre nedgang i eksporten.

Tabel 8. *Im- og eksport af kalve i Holland og Danmark, tus. stk.*

|                               | 2000 | 2005 | 2006 | 2007 | 2008 | 2009 | 2010 | 2011* |
|-------------------------------|------|------|------|------|------|------|------|-------|
| <b>Holland</b>                |      |      |      |      |      |      |      |       |
| Import                        | 580  | 660  | 696  | 724  | 772  | 832  | 869  | 892   |
| Eksport                       | 33   | 70   | 73   | 73   | 95   | 122  | 132  | 125   |
| <i>Nettoimport</i>            | 547  | 590  | 623  | 651  | 677  | 710  | 737  | 767   |
| <b>Danmark</b>                |      |      |      |      |      |      |      |       |
| <i>Eksport = Nettoeksport</i> | 66   | 17   | 5    | 5    | 13   | 18   | 17   | 27    |

Kilde: LEI & CBS (2012) og Danmarks Statistik (2013c).

Nettoimporten af spædkalve anvendes primært til produktion af slagtekalve og giver anledning til omkring en fordobling af den hollandske produktion af slagtekalve, jf. tabel 9. Produktionen af tyre og stude er således beskeden i forhold til den danske produktion. Hovedparten af kalvene slagtes inden de er 8 mdr. gamle. Blandt de slagtede kalve og ungdyr udgjorde andelen af slagtede kalve under 8 mdr. således 86,5 pct., og andelen har hidtil været stigende. I Danmark er andelen derimod forsvindende.

I Holland anvendes hovedparten af slagtekalvene til produktion af Hvidt kalvekød (sødmælkskalve) baseret på 6-7 måneders gamle kalve med en slagtevægt på 140-150 kg. Produktionen har imidlertid været under pres fra dyreværnsforeninger på grund af især fodringen, som har et begrænset indehold af strukturfoder. Produktionen af Hvidt kalvekød, som primært eksporteres til Italien, Frankrig og Belgien, er derfor vigende. Som alternativ til Hvidt kalvekød producerer hollænderne nu i stigende grad kalvekød efter konceptet Rosé kalvekød, hvoraf hovedparten af dyrene slagtes inden for de første 8 mdr., og den resterende del af dyrene slagtes som ungdyr (Spleth og Hansen, 2009).

**Tabel 9. Kvægslagtinger i Holland og Danmark, tus. stk.**

|                   | 2005           | 2006           | 2007           | 2008           | 2009           | 2010           | 2011           |
|-------------------|----------------|----------------|----------------|----------------|----------------|----------------|----------------|
| <b>Holland</b>    |                |                |                |                |                |                |                |
| Kalve, < 8 mdr.   |                |                |                |                | 1.175,6        | 1.244,5        | 1.296,9        |
| Ungdyr, 8-12 mdr. |                |                |                |                | 308,6          | 245,4          | 202,3          |
| Kalve og ungdyr   | 1.375,9        | 1.334,0        | 1.345,0        | 1.419,1        | 1.484,2        | 1.489,9        | 1.499,1        |
| Tyre              | 70,0           | 66,5           | 77,0           | 67,9           | 61,1           | 60,5           | 47,9           |
| Stude             | 0,0            | 0,0            | 0,0            | 0,0            | 0,0            | 0,0            | 0,0            |
| Køer              | 509,5          | 501,0          | 470,0          | 424,3          | 509,3          | 465,4          | 468,9          |
| Kvier             | 13,8           | 13,5           | 13,0           | 11,7           | 13,6           | 12,5           | 12,3           |
| <i>I alt</i>      | <i>1.969,2</i> | <i>1.915,0</i> | <i>1.905,0</i> | <i>1.923,0</i> | <i>2.068,2</i> | <i>2.028,3</i> | <i>2.028,3</i> |
| <b>Danmark</b>    |                |                |                |                |                |                |                |
| Kalve, < 8 mdr.   |                |                |                |                | 2,1            | 1,6            | 0,7            |
| Ungdyr, 8-12 mdr. |                |                |                |                | 135,1          | 130,3          | 144,6          |
| Kalve og ungdyr   | 11,9           | 9,8            | 9,8            | 10,5           | 137,2          | 131,9          | 145,3          |
| Tyre              | 245,4          | 232,4          | 251,9          | 248,4          | 101,8          | 103,0          | 104,8          |
| Stude             | 5,4            | 6,1            | 7,1            | 8,4            | 8,9            | 10,8           | 11,4           |
| Køer              | 210,7          | 194,8          | 183,9          | 183,1          | 188,6          | 205,9          | 207,3          |
| Kvier             | 58,4           | 49,9           | 45,4           | 44,0           | 44,5           | 43,1           | 44,2           |
| <i>I alt</i>      | <i>531,8</i>   | <i>492,9</i>   | <i>498,0</i>   | <i>494,4</i>   | <i>481,0</i>   | <i>494,7</i>   | <i>513,0</i>   |

Anm. Frem til 2009 blev ungtyre medregnet under tyre. Fra 2009 skelnes mellem ungtyre under 12 mdr. (ungdyr) og ungtyre over 12 mdr. (tyre). Fra 2009 skelnes der endvidere ikke længere mellem han- og hundyr for kalve og ungdyr.

Kilde: EUROSTAT (2013b).

Rosé kalvekød fra ungdyr minder fodringmæssigt om Dansk Kalv, jf. senere, men der er ikke de samme krav til dyrevelfærd, som er indeholdt i Dansk Kalv konceptet. Eksempelvis anvendes der ikke halm til strøelse. Rosé kalvene går således på træspalter i den første periode og på betonspalter i den sidste del af perioden (Spleth og Hansen, 2009). Der opnås også en højere afregningspris fra Dansk Kalv, jf. tabel 10, hvilket kan skyldes det indeholdte dyrevelfærdskoncept. Det skal imidlertid også påpeges, at Dansk Kalv hovedsagelig sælges til det danske hjemmemarked.

**Tabel 10. Prisudviklingen på Rosé kalv, > 8 mdr. og Dansk Kalv, kr. pr. kg**

|                     | 2005  | 2006  | 2007  | 2008  | 2009  | 2010  | 2011  | 2012  |
|---------------------|-------|-------|-------|-------|-------|-------|-------|-------|
| Rosé kalv (Holland) | 20,12 | 22,16 | 19,29 | 20,47 | 19,90 | 22,34 | 25,85 | 26,20 |
| Dansk Kalv          | 22,14 | 23,82 | 23,51 | 24,80 | 23,02 | 24,66 | 25,99 | 27,68 |

Anm. Fra 2010 foreligger kun topnoteringer for Rosé kalv. Prisen er derfor skønmæssigt reduceret med 5 cent (37 øre) på grundlag af vurderingen af afstanden mellem bund og top for en periode af 2010. Afregningsprisen for Dansk Kalv er inkl. efterbetaling.

Kilde: Landbrug & Fødevarer (2013c).

Hovedparten af produktionen af kalve og ungdyr i Holland er baseret på kontraktproduktion forestået af 1.300-1.400 meget specialiserede slagtekalveproducenter med en gennemsnitlig besætning på 600-700 slagtekalve og et gennemsnitligt jordtilliggende på lidt over 10 ha, jf. tabel 11. Brugene drives overvejende som familiebrug; blandt de gennemsnitligt 1,7-1,8 fuldtidsbeskæftigede pr. bedrift er det således brugerfamilien, som tegner sig for over 90 pct. af arbejdsindsatsen.

**Tabel 11. Karakteristika for de specialiserede slagtekalveproducenter i Holland**

|                         | 2005  | 2006  | 2007  | 2008  | 2009  | 2010  | 2011  |
|-------------------------|-------|-------|-------|-------|-------|-------|-------|
| Antal brug              | 1.320 | 1.330 | 1.370 | 1.380 | 1.330 | 1.400 | 1.310 |
| Antal slagtekalve, stk. | 639   | 660   | 660   | 625   | 705   | 682   | 655   |
| Jordtilliggende, ha     | 9,0   | 7,9   | 8,8   | 10,8  | 11,6  | 11,0  | 12,4  |
| Fuldtidsbeskæftigelse   | 2,01  | 1,77  | 1,64  | 1,70  | 1,79  | 1,75  | 1,75  |

Anm. Jordbrug benævnes som specialiseret slagtekalvebrug, hvis to tredjedele af standardomsætningen hidrører fra slagtekalveproduktionen.

Kilde: LEI (2013b).

Kalvekødproduktionen i Holland er domineret af tre store koncerner – VanDrie Group, Denavit og Vitelco. VanDrie Group, som tegner sig for 20 pct. af kalvekødsforsyningen til Europa, er langt den største, og koncernen har også virksomheder i bl.a. Belgien og Tyskland. Den består af godt 20 virksomheder, som blandt andet rummer 6 foderfabrikker til frembringelse af mælkeerstatning og blandingsfoder til kalveproduktion, 1 virksomhed til opkøb og salg af spædkalve i såvel Holland som uden for Hollands grænser, 1 rådgivningsvirksomhed til at servicere 1.200 slagtekalveproducenter, 5 slagteri- og forarbejdningsvirksomheder og 1 virksomhed til oparbejdelse af kalveskind. Hertil kommer en del handelsvirksomhed, som også rummer opkøb af slagtekalve og handel med kalvekød med andre slagteri- og forarbejdningsvirksomheder. Kernen i koncernen er virksomheden Van Drie, som forestår opkøb af spædkalve, indgår kontrakter med de hollandske slagtekalveproducenter og er ansvarlig for hele kalvekøds-kæden i VanDrie Group (VanDrie Group, 2013). Den store vertikale integration bidrager til en effektiv hollandsk handyrproduktion. I følge det internationale firma Gira, som bl.a. analyserer oksekødmarkedet, har Holland den mest konkurrencedygtige kalveproduktion i verden (Landbrug og Fødevarer, 2011).

Den danske produktion af okse- og kalvekød afviger med en selvforsyningsgrad på knap 90 pct. markant fra den hollandske. Til trods for en lav selvforsyningsgrad er der imidlertid en betydelig eksport med Tyskland, Italien, Spanien og Sverige som hovedaftager, og en endnu større import fra især Tyskland, Holland og Irland (Landbrug & Fødevarer, 2012a).

I Danmark blev der i 2012 slagtet ca. 136.000 slagtekalve/ungdyr på de autoriserede slagtesteder<sup>11</sup>, hvoraf næsten alle var i alderskategorien 8-12 mdr. Danish Crown var med 78,5 pct. af slagtingerne den dominerende aftager af slagtekalve. Den næststørste aftager var Århus Slagtehus A/S (10,2 pct.), som ejes af slagteriselskaberne DLK Aarhus A.m.b.A. og Skare Beef ApS i fællesskab. Herefter fulgte A/S Hjalmer Nielsen (6,4 pct.), Hadsund Kreaturslagteri A/S (2,9 pct.), Mogens Niensens Kreaturslagteri (1,3 pct.) og Kjellerup Eksportslagteri A/S (0,7 pct.) (Klassificeringskontrollen, 2013a).

Antallet af slagtesteder er reduceret gradvist gennem en længere årrække i takt med konsolideringen og strukturudviklingen. Danish Crown har tre slagtesteder i hhv. Tønder, Aalborg og Holstebro, hvorimod de øvrige slagterier kun har ét slagtested. Koncentrationen giver mulighed for udnyttelse af både stordriftsfordele og markedsstyrke.

Andelsejperformen, som er meget dominerende i sektoren, giver også mulighed for at udnytte den vertikale integration i værdikæden. Set i forhold til de helt store europæiske industrivirksomheder inden for sektoren, er selv Danish Crowns størrelse og struktur dog begrænset.

Danish Crown har gennem en længere årrække stået for en stigende andel af den danske okse- og kalvekødsproduktion. Via andelsejerskabet og leveringspligten har det været muligt at tiltrække en stigende andel af de danske kreaturer til slagting.

Strukturen er lidt mere koncentreret, når det gælder kalvekød. Det skal bl.a. ses på baggrund af, at Danish Crown via konceptet Dansk Kalv har specialiseret sig på dette område. Kalve-

---

<sup>11</sup> Slagterier, der slagter mere end 50 dyr om ugen, er omfattet af klassificeringskrav.



kød fra Dansk Kalv er en dansk specialproduktion, som 288 danske landmænd har kontrakt på at opdrætte under ganske bestemte og kontrollerede forhold. Produktionen af Dansk Kalv har været stigende over årene, jf. tabel 12.

Tabel 12. Slagtninger af ungdyr med konceptet Dansk Kalv, 1.000 stk.

|             | 2005 | 2006 | 2007 | 2008 | 2009 | 2010 | 2011 | 2012 |
|-------------|------|------|------|------|------|------|------|------|
| Slagtninger | 35,1 | 40,4 | 45,3 | 49,4 | 48,2 | 47,5 | 58,2 | 58,9 |

Kilde: Landbrug & Fødevarer (2013d).

Hensigten med Dansk Kalv er at lave et unikt kalvekøds-produkt, som giver en god spiseoplevelse. Det sker i samspil mellem landmanden, Danish Crown og detailhandlen. På gården er der lagt vægt på en høj dyrevelfærd gennem hele kalvens liv, et højt veterinært stade med kontrolleret medicinanvendelse og godt management. Transporten til slagteriet sker i godkendte transportvogne, hvor der gennem krav til bl.a. vognopbygning, transporttid og håndtering også lægges vægt på høj dyrevelfærd.

#### 4. Lønsomheden i den danske handyrproduktion

En fremadrettet dansk handyrproduktion er betinget af en lønsomhed på niveau med primærjordsbrugets øvrige produktionsgrene. Tidligere undersøgelser har vist, at handyrproduktionen generelt ikke er rentabel selv med en koblet handyrpræmie (Andersen, 2010). Analysen blev imidlertid baseret på 2005-data og en gennemsnitlig handyrproduktion. Da der er betydelige størrelsesøkonomiske effekter, kan det ikke udelukkes, at dele af handyrproduktionen er lønsom. I nedenstående analyse er handyrproduktionen derfor gradueret på brug med under 40 producerede dyr, brug med 41 – 90 producerede dyr, 91 – 400 producerede dyr og brug med over 400 producerede dyr. Sidstnævnte gruppe dækker en stor del af produktionen og burde rettelig gradueres yderligere. Det statistiske grundlag er imidlertid for spinkelt.

Analyserne er baseret på konventionelle heltidsbedrifter i 2011 med en produktion på mindst 5 handyr og hvor spædkalvene er afkom fra malkekøer. Det er her væsentligt at understrege, at analyserne forholder sig til handyr som sådan; der er således ikke skelnet mellem forskellige produktionstyper, ligesom der ikke er skelnet mellem opfødning af handyr hos mælkeproducenter og specialiserede handyrproducenter. Der kan endvidere være stor forskel på ind- og afgangsvægten på handyrene, hvilket afspejles i forskelle i tilvækst og omkostninger pr. producerede handyr. Og endelig kan der være store forskelle i den producerede kvalitet med heraf følgende forskel i prisen på slagtedyrene<sup>12</sup>.

Analyseresultaterne fremgår af nedenstående tabel 13 for året 2011. Det gælder for samtlige størrelsesgrupper, at handyrproduktionen i 2011 gennemsnitligt ikke var lønsom. Nettooverskuddet var således negativ, ligesom lønningsevnen lod meget tilbage at ønske. Til sammenligning udgjorde den gennemsnitlige lønningsevne på heltidsbrugene 57 kr. pr. time i 2011

<sup>12</sup> Bestemmelsen af kødkvaliteten er baseret på det fælles EU klassificeringssystem dækkende form (muskelfylde), fedme og farve. Formen rummer 5 klasser fra udmærket til ringe kropsbygning, og hver af disse klasser er opdelt i 3 underklasser. Fedmeklassificeringen graduerer tykkelsen af slagtekroppens fedtlag i 5 klasser fra meget ringe til meget omfattende talgdække. Endelig gradueres efter farven i 5 klasser fra ekstra lys til mørk/gul farve (Klassificeringskontrollen, 2013b).

varierende fra ÷78 kr. pr. time i planteavlbrugene til 75 kr. pr. time på brug med smågriseproduktion (Danmarks Statistik, 20134e).

Nettounderskuddet reduceres i takt med besætningsstørrelsen. Dog gav den mindste besætningsgruppe anledning til det mindste underskud. Det er til trods for at gruppen havde det største arbejdstidsforbrug pr. produceret enhed. Det skyldes, at værditilvæksten pr. produceret enhed af ukendt årsag var væsentlig større end for de øvrige grupper. En mulig forklaring kunne være en høj andel af spædkalve baseret på malkekøer krydset med kødkvægracer. Salgsværdien er således væsentlig større end for de øvrige grupper.

Tabel 13. Økonomien i handyrproduktionen for heltidsbedrifter baseret på spædkalve fra konventionelle malkekøer, 2011

|   | Størrelsesgrupper                    |                    |                     |                       | I alt        |
|---|--------------------------------------|--------------------|---------------------|-----------------------|--------------|
|   | 5-40 prod. handyr                    | 41-90 prod. handyr | 91-400 prod. handyr | Over 400 prod. handyr |              |
| Antal bedrifter                           | 819                                  | 121                | 201                 | 222                   | 1.363        |
| Stikprøve                                 | 74                                   | 20                 | 23                  | 19                    | 136          |
| Producerede enh. pr. bedrift              | 19                                   | 63                 | 231                 | 859                   | 191          |
|   | ----- Kr. pr. produceret enhed ----- |                    |                     |                       |              |
| Salgsværdi                                | 5.968                                | 4.645              | 5.191               | 4.896                 | 5.007        |
| ÷ Køb af spædkalve                        | 1.212                                | 844                | 1.171               | 955                   | 1.006        |
| = Værditilvækst                           | 4.756                                | 3.801              | 4.020               | 3.941                 | 4.001        |
| Husdyrgødning                             | 37                                   | 26                 | 27                  | 23                    | 24           |
| Handyrpræmie                              | 783                                  | 591                | 831                 | 749                   | 762          |
| <i>Produktionsværdi i alt</i>             | <i>5.575</i>                         | <i>4.418</i>       | <i>4.879</i>        | <i>4.713</i>          | <i>4.787</i> |
| Korn og kraftfoder                        | 3.569                                | 3.776              | 2.708               | 2.457                 | 2.608        |
| Grovfoder                                 | 178                                  | 119                | 610                 | 529                   | 510          |
| Halmstrøelse                              | 256                                  | 256                | 256                 | 256                   | 256          |
| Dyrlæge og medicin                        | 86                                   | 98                 | 93                  | 99                    | 97           |
| Husdyromkostninger i øvrigt               | 106                                  | 123                | 77                  | 102                   | 99           |
| Energi                                    | 129                                  | 136                | 108                 | 96                    | 101          |
| Maskinstation                             | 165                                  | 184                | 188                 | 182                   | 182          |
| Rentebelastn., beholdn. og besætn.        | 149                                  | 105                | 131                 | 98                    | 107          |
| Variable omkostninger i alt               | 4.637                                | 4.797              | 4.171               | 3.818                 | 3.959        |
| <b>Dækningsbidrag I</b>                   | <b>938</b>                           | <b>-379</b>        | <b>708</b>          | <b>895</b>            | <b>828</b>   |
| Arbejdsindsats                            | 814                                  | 603                | 538                 | 536                   | 555          |
| Vedligeholdelse, inventar                 | 122                                  | 137                | 83                  | 78                    | 83           |
| Afskrivninger, inventar                   | 92                                   | 217                | 135                 | 132                   | 133          |
| Rentebelastn., inventar                   | 20                                   | 57                 | 49                  | 48                    | 47           |
| <i>Delvis variable omkostninger i alt</i> | <i>1.048</i>                         | <i>1.015</i>       | <i>805</i>          | <i>794</i>            | <i>818</i>   |
| <b>Dækningsbidrag II</b>                  | <b>-110</b>                          | <b>-1.394</b>      | <b>-97</b>          | <b>102</b>            | <b>10</b>    |
| Diverse omkostninger                      | 212                                  | 197                | 230                 | 160                   | 176          |
| Vedligeholdelse, bygninger                | 14                                   | 13                 | 8                   | 10                    | 10           |
| Afskrivninger, bygninger                  | 194                                  | 231                | 163                 | 249                   | 230          |
| Rentebelastn., bygninger                  | 95                                   | 107                | 100                 | 164                   | 147          |
| <i>Faste omkostninger i alt</i>           | <i>516</i>                           | <i>548</i>         | <i>500</i>          | <i>584</i>            | <i>564</i>   |
| <b>Omkostninger i alt</b>                 | <b>6.201</b>                         | <b>6.360</b>       | <b>5.476</b>        | <b>5.195</b>          | <b>5.341</b> |
| <b>Nettooverskud</b>                      | <b>-626</b>                          | <b>-1.942</b>      | <b>-597</b>         | <b>-482</b>           | <b>-554</b>  |
| <b>Lønningsevne, kr. pr. time</b>         | <b>41</b>                            | <b>-378</b>        | <b>-19</b>          | <b>18</b>             | <b>0</b>     |

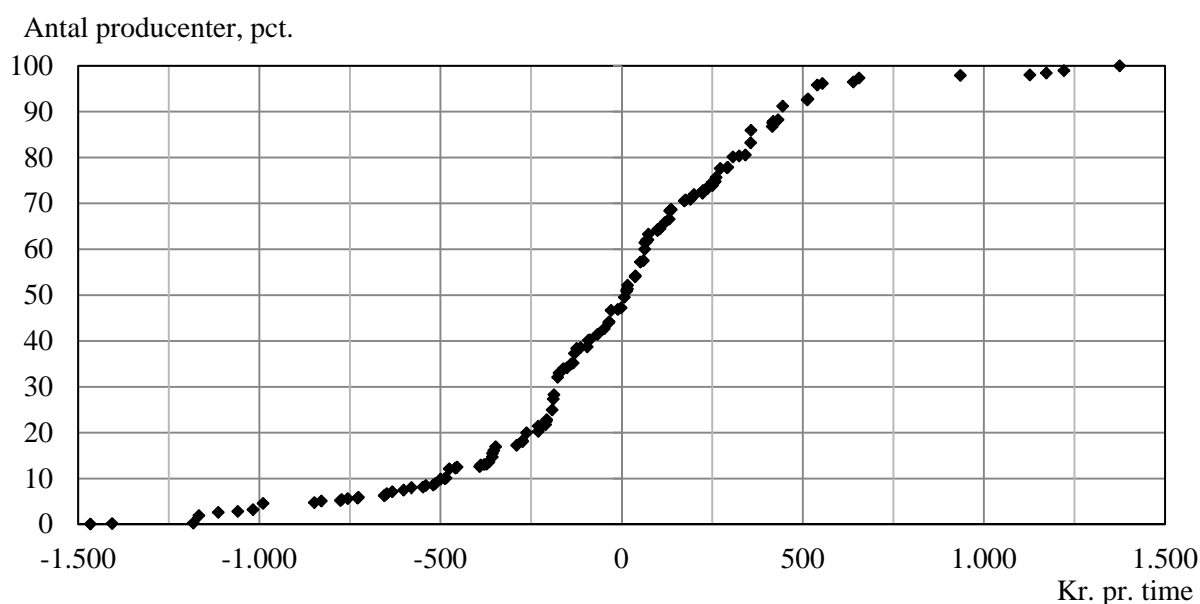
Kilde: Egne beregninger baseret på Danmarks Statistik (2012b).

Dækningsbidrag I er i de fleste tilfælde positiv. Det indikerer, at der på kort sigt er grundlag for at opretholde produktionen, men hvis niveauet er retningsgivende fremadrettet, så er der ikke grundlag for at opretholde produktionen på langt sigt. Ud fra en økonomisk betragtning skal produktionen derfor indstilles, i takt med at produktionsapparatet nedslides.

Det skal her understreges, at opgørelsen er for 2011, hvor handyrpræmierne var koblet. Præmierne blev dog i 2011 reduceret med 17 pct. på grund af en ekstra stor leverance af handyr (Landbrug & Fødevarer, 2012a). Det skal ses i sammenhæng med, at den delvise afkobling af handyrpræmierne fra og med 2012 gav producenterne et incitament til at øge leverancen til slagterierne i slutningen af 2011. Handyrproduktionen i 2012 er derfor også faldet tilsvarende.

Ved ovenstående vurdering skal det også tages i betragtning, at selv om handyrproducenterne er gradueret på størrelsesgrupper, så er der en betydelig spredning, jf. figur 3. Lønningsevnen varierer således fra ÷1.500 til +1.500 kr. pr. time fra den mindste til den mest omkostningseffektive producent. Figuren viser, at det for nogle producenter er muligt at opnå en acceptabel indtjening i handyrproduktionen, men den afdækker også, at indtjeningen er for lille for en meget stor andel af producenterne.

Figur 3. Antal kumulerede handyrproducenter fordelt efter lønningsevne, pct.



Anm. Baseret på vægtet heltidsbedrifter med spædkalve fra konventionelle malkekøer.  
Kilde: Egne beregninger baseret på Danmarks Statistik (2012b).

DLBR (2012) har på lignende vis foretaget en analyse af (produktionsgren-)regnskabet for 21 producenter af Dansk Kalv og 23 producenter af ungtyre for året 2011. I analysen blev det afdækket, at driftsresultatet efter ejer aflønning<sup>13</sup> varierede fra ÷1.963 kr. til 1.114 kr. pr. handyr med et gennemsnit på 113 kr. for Dansk Kalv og ÷672 kr. for ungtyre. Opgørelsen er ikke helt sammenlignelig med ovenstående, men analysen bekræfter, at der er overordentlig stor spredning på resultaterne blandt producenterne.

Af hensyn til vurderingen af den fremadrettede lønsomhed, hvor handyrpræmien hhv. er reduceret og bortfaldet, er analyseresultaterne for 2011 for de respektive størrelsesgrupper fremskrevet til 2014. I den sammenhæng er det anslået, at fodereffektiviteten øges med 1 pct. om året og arbejdsproduktiviteten med 3 pct. om året. Handyrpræmien er anslået til at udgøre 400 kr. efter gradueringen på 10 pct. i både 2012 og 2013 og til at udgøre 0 kr. i 2014 med den nugældende politik.

<sup>13</sup> Driftsresultatet efter ejer aflønning er restbeløbet til forrentningen af egenkapitalen.

Foderpriserne er anslået at være steget i 2012, men de forventes at falde fra det højere niveau i både 2013 og 2014. Afregningspriserne forventes derimod at stige i hele perioden (Landbrug & Fødevarer, 2012c). Spædkalveprisen skønnes i 2012 at have været nogenlunde uændret i forhold til 2011. Det forventes også at gælde i 2013, hvorimod der forventes et lille fald i 2014 i kraft af bortfaldet af handyrpræmien (Videncentret for Landbrug, 2013b).

Tabel 14. *Fremskrevet økonomi i handyrproduktionen for heltidsbedrifter baseret på spædkalve fra konventionelle malkekøer, kr. pr. produceret enhed*

|   | 2011          | 2012          | 2013          | 2014          | Gns.          |
|---|---------------|---------------|---------------|---------------|---------------|
| <b><u>5 – 40 producerede handyr</u></b>   |               |               |               |               |               |
| Værditilvækst                             | 4.756         | 5.200         | 5.452         | 5.615         | 5.256         |
| Husdyrgødning                             | 37            | 36            | 35            | 35            | 36            |
| Handyrpræmie                              | 783           | 400           | 400           | 0             | 396           |
| <i>Produktionsværdi i alt</i>             | <i>5.575</i>  | <i>5.636</i>  | <i>5.887</i>  | <i>5.650</i>  | <i>5.687</i>  |
| Variable omkostninger                     | 4.637         | 4.921         | 4.834         | 4.647         | 4.760         |
| Delvis variable omkostninger              | 1.048         | 1.039         | 1.032         | 1.028         | 1.037         |
| Faste omkostninger                        | 516           | 529           | 543           | 556           | 536           |
| <i>Omkostninger i alt</i>                 | <i>6.201</i>  | <i>6.488</i>  | <i>6.408</i>  | <i>6.232</i>  | <i>6.333</i>  |
| <b>Nettooverskud</b>                      | <b>-626</b>   | <b>-852</b>   | <b>-522</b>   | <b>-582</b>   | <b>-646</b>   |
| <b>Lønningsevne, kr. pr. time</b>         | <b>41</b>     | <b>-11</b>    | <b>62</b>     | <b>48</b>     | <b>34</b>     |
| <b><u>41 – 90 producerede handyr</u></b>  |               |               |               |               |               |
| Værditilvækst                             | 3.801         | 4.147         | 4.342         | 4.465         | 4.189         |
| Husdyrgødning                             | 26            | 25            | 25            | 25            | 25            |
| Handyrpræmie                              | 591           | 400           | 400           | 0             | 348           |
| <i>Produktionsværdi i alt</i>             | <i>4.418</i>  | <i>4.572</i>  | <i>4.766</i>  | <i>4.490</i>  | <i>4.562</i>  |
| Variable omkostninger                     | 4.797         | 5.095         | 5.002         | 4.805         | 4.925         |
| Delvis variable omkostninger              | 1.015         | 1.010         | 1.008         | 1.009         | 1.011         |
| Faste omkostninger                        | 548           | 562           | 577           | 591           | 570           |
| <i>Omkostninger i alt</i>                 | <i>6.360</i>  | <i>6.668</i>  | <i>6.587</i>  | <i>6.405</i>  | <i>6.505</i>  |
| <b>Nettooverskud</b>                      | <b>-1.942</b> | <b>-2.095</b> | <b>-1.821</b> | <b>-1.915</b> | <b>-1.943</b> |
| <b>Lønningsevne, kr. pr. time</b>         | <b>-378</b>   | <b>-437</b>   | <b>-370</b>   | <b>-412</b>   | <b>-399</b>   |
| <b><u>91 – 400 producerede handyr</u></b> |               |               |               |               |               |
| Værditilvækst                             | 4.020         | 4.407         | 4.627         | 4.773         | 4.457         |
| Husdyrgødning                             | 27            | 27            | 26            | 26            | 27            |
| Handyrpræmie                              | 831           | 400           | 400           | 0             | 408           |
| <i>Produktionsværdi i alt</i>             | <i>4.879</i>  | <i>4.834</i>  | <i>5.053</i>  | <i>4.799</i>  | <i>4.891</i>  |
| Variable omkostninger                     | 4.171         | 4.384         | 4.315         | 4.169         | 4.260         |
| Delvis variable omkostninger              | 805           | 800           | 797           | 796           | 799           |
| Faste omkostninger                        | 500           | 513           | 526           | 539           | 519           |
| <i>Omkostninger i alt</i>                 | <i>5.476</i>  | <i>5.697</i>  | <i>5.637</i>  | <i>5.504</i>  | <i>5.579</i>  |
| <b>Nettooverskud</b>                      | <b>-597</b>   | <b>-863</b>   | <b>-584</b>   | <b>-705</b>   | <b>-687</b>   |
| <b>Lønningsevne, kr. pr. time</b>         | <b>-19</b>    | <b>-113</b>   | <b>-21</b>    | <b>-67</b>    | <b>-55</b>    |
| <b><u>Over 400 producerede handyr</u></b> |               |               |               |               |               |
| Værditilvækst                             | 3.941         | 4.306         | 4.512         | 4.644         | 4.351         |
| Husdyrgødning                             | 23            | 22            | 22            | 22            | 22            |
| Handyrpræmie                              | 749           | 400           | 400           | 0             | 387           |
| <i>Produktionsværdi i alt</i>             | <i>4.713</i>  | <i>4.728</i>  | <i>4.933</i>  | <i>4.666</i>  | <i>4.760</i>  |
| Variable omkostninger                     | 3.818         | 4.010         | 3.947         | 3.816         | 3.898         |
| Delvis variable omkostninger              | 794           | 789           | 785           | 784           | 788           |
| Faste omkostninger                        | 584           | 598           | 614           | 629           | 606           |
| <i>Omkostninger i alt</i>                 | <i>5.195</i>  | <i>5.397</i>  | <i>5.346</i>  | <i>5.229</i>  | <i>5.292</i>  |
| <b>Nettooverskud</b>                      | <b>-482</b>   | <b>-669</b>   | <b>-413</b>   | <b>-564</b>   | <b>-532</b>   |
| <b>Lønningsevne, kr. pr. time</b>         | <b>18</b>     | <b>-49</b>    | <b>38</b>     | <b>-17</b>    | <b>-2</b>     |

Anm. Regnskaber for 2011 er fremskrevet på grundlag af den stedfundne og forventede prisudvikling. Der er endvidere kalkuleret med en stigning i arbejds- og foderproduktiviteten på hhv. 3 og 1 pct. om året. Handyrpræmierne i 2012 og 2013 er skønsmæssigt anslået til 400 kr. pr. handyr efter 10 pct. modulation og til 0 kr. i 2014.

Kilde: Egne beregninger Danmarks Statistik (2012a), Landbrug & Fødevarer (2012c) og Videncentret for Landbrug (2013b).

De forbedrede prisrelationer bidrager til at nettooverskuddet gradvis forbedres over årene, hvilket forstærkes af den anslåede stigning i arbejdsproduktiviteten og fodereffektiviteten. Til sammen betyder det, at der i 2014 ville være et positivt nettooverskud og en lønningsevne på 232-254 kr. pr. time ved en fuld koblet handyrpræmie. Undtagelsen er størrelsesgruppen 41-90 producerede handyr, hvor nettounderskuddet blot bliver mindre. Reduktionen i handyrpræmien i 2012 og 2013 og i særdeles ved bortfaldet i 2014 trækker derimod nettooverskuddet ned til et noget lavere niveau, jf. tabel 14.

I 2012 forventes nettooverskuddet at være blevet forringet for samtlige grupper; forbedringen i prisrelationerne skønnes ikke at kunne opveje reduktionen i handyrpræmien. I 2013, hvor der også forventes et fald i foderpriserne, skønnes de ændrede prisrelationer at vægte højere end reduktionen i handyrpræmien; nettooverskuddet forventes således at stige i forhold til 2011-situationen for samtlige grupper. I 2014 gør det modsatte sig gældende for alle grupper. For de to mindste grupper skønnes der dog at være en forbedring i forhold til 2011, hvorimod der synes at være en forværring for de to største grupper. Det skal i den sammenhæng bemærkes, at de to største grupper tegner sig for omkring 90 pct. af produktionen.

Fremskrivningen af produktionsgrenregnskabet for handyr er selvsagt forbundet med forudsætninger og usikkerheder. I nærværende sammenhæng spiller spædkalveprisen en særlig rolle, idet prisen er stærkt påvirket af den hollandske efterspørgsel. Endvidere er handyrpræmien efter 2013 et udestående, som afventer EU's landbrugsreform og en hjemlig politisk stillingtagen. Endelig vil en faldende produktion øge enhedsomkostningerne på slagterierne, som vil skabe et incitament til højere afregningspriser for at sikre forsyningen. Der er derfor med udgangspunkt i resultaterne for 2014 forsøgt at kvantificere effekten på nettooverskuddet og lønningsevnen ved at ændre på forudsætningerne.

Spædkalveprisen er i fremskrivningen forventet at være nogenlunde uændret i 2013 for herefter at falde med 3,5 pct. Ændringen skyldes flere modsatrettede bevægelser. Handyrproducenternes ringe lønsomhed taler således for en lavere spædkalvepris, hvilket forstærkes af bortfaldet af handyrpræmien. Spædkalveprisen kan dog minimum reduceres til 500 kr. svarende til mælkeproducenternes smertegrænse.

Højere afregningspriser og lavere foderomkostninger må imidlertid også forventes at gælde de hollandske handyrproducenter, og disse forbedrede prisrelationer må formodes at slå igennem på spædkalveprisen, idet hollænderne er upåvirkede af bortfaldet af den danske handyrpræmie. Effekten af de forberede priser er anslået til 400-500 kr. pr. handyr, hvilket vil give en markedspris på spædkalve på omkring 1.150 kr. Udfaldsrummet for spædkalveprisen spænder således over en mindstepris på spædkalvene fra 500 kr., svarende til mælkeproducenternes smertegrænse, til en maksimumpris på 1.150 kr.

Ved en reduktion i spædkalvepris til 500 kr. øges nettooverskuddet med 223 – 336 kr. pr. slagtedyrt alt afhængig af størrelsesgruppe. Lønningsevnen øges med 72 – 116 kr. pr. time og begynder at ligne den gennemsnitlige lønningsevne 57 kr. pr. time på heltidsbrug i 2011, jf. tabel 15. Nettooverskuddet forbliver imidlertid negativt, og der vil ikke være grundlag for at opretholde produktionen på sigt.

Ved en stigning i spædkalveprisen til 1.150 kr. falder nettooverskuddet til ÷1.156 – ÷2.441 kr. alt afhængig af størrelsesgruppe, og lønningsevnen reduceres til ÷131 – ÷574 kr. pr. time, jf. tabel 15. Der vil fortsat være et positivt DB I i de fleste grupper, men produktionen vil ikke være bæredygtig på sigt.

*Tabel 15. Nettooverskud og lønningsevnen i handyrproduktionen i 2014 for heltidsbedrifter baseret på spædkalve fra konv. malkekøer under forskellige forudsætninger*

|                                | 5-40 prod.<br>handyr | 41-90 prod.<br>handyr | 91-400 prod.<br>handyr | Over 400 prod.<br>handyr |
|--------------------------------|----------------------|-----------------------|------------------------|--------------------------|
| <b>Basis fremskrivning</b>     |                      |                       |                        |                          |
| Nettooverskud pr. handyr       | -582                 | -1.915                | -705                   | -564                     |
| Lønningsevne, kr. pr. time     | 48                   | -412                  | -67                    | -17                      |
| <b>Lav spædkalvepris</b>       |                      |                       |                        |                          |
| Nettooverskud pr. handyr       | -246                 | -1.682                | -382                   | -301                     |
| Lønningsevne, kr. pr. timer    | 127                  | -340                  | 49                     | 78                       |
| <b>Høj spædkalvepris</b>       |                      |                       |                        |                          |
| Nettooverskud pr. handyr       | -1.339               | -2.441                | -1.433                 | -1.156                   |
| Lønningsevne, kr. pr. timer    | -131                 | -574                  | -330                   | -232                     |
| <b>Handyrpræmie på 400 kr.</b> |                      |                       |                        |                          |
| Nettooverskud pr. handyr       | -182                 | -1.515                | -305                   | -164                     |
| Lønningsevne, kr. pr. timer    | 142                  | -288                  | 77                     | 128                      |
| <b>Højere afregningspris</b>   |                      |                       |                        |                          |
| Nettooverskud pr. handyr       | -369                 | -1.748                | -519                   | -387                     |
| Lønningsevne, kr. pr. time     | 98                   | -360                  | 0                      | 47                       |

Kilde: Egne beregninger.

Handyrpræmien efter 2013 er afhængig af reformen af EU's fælles landbrugspolitik. Det kan her ikke udelukkes, at der i lighed med Sundhedstjekket fra 2008 er politisk vilje til at give økonomisk støtte til særligt sårbare produktioner, herunder handyrproduktionen. Det vil selvsagt øge lønsomheden alt afhængig af støttebeløbet.

Under forudsætning af en koblet præmie i 2014 på 400 kr. efter graduering, svarende til de skønnede handyrpræmier i 2012 og 2013, vil nettooverskuddet stige tilsvarende med 400 kr., jf. tabel 15. Det skal ses i sammenhæng med den ringe lønsomhed. Hvis lønsomheden i handyrproduktionen forlods var på niveau med de øvrige produktionsgrene, ville præmien i stedet blive afspejlet i en højere ligevægtspris på spædkalvene. Lønsomheden i handyrproduktionen er imidlertid under gennemsnittet, og det forventes derfor ikke at påvirke spædkalveprisen. Lønningsevnen får dog et løft på 94 – 145 kr. pr. time alt afhængig af størrelsesgruppe, som vil bringe lønningsevnen for de store størrelsesgrupper op på 77 – 128 kr. pr. time.

Afregningsprisen forventes at stige i 2014, men ikke i tilstrækkelig grad til at opveje bortfaldet af handyrpræmien. Det har fået slagterierne til at frygte manglende udnyttelse af slagtekapaciteten med heraf følgende øgede enhedsomkostninger. På kort sigt er der dermed givet et økonomisk incitament til at øge afregningspriserne. Der er derfor også regnet på effekten af at øge afregningspriserne med 1 kr. pr. kg slagtevægt som en midlertidig foranstaltning.

En øget afregningspris på 1 kr. pr. kg slagtevægt svarer til en yderligere stigning i afregningspriserne i 2014 på 3,2 pct. Det vil øge nettooverskuddet med 167 – 213 kr. pr. handyr og lønningsevnen med 50 – 67 kr. pr. time alt afhængig af størrelsesgruppen. Forbedringen er be-

skeden og vil ud fra en økonomisk betragtning være utilstrækkelig til at opretholde produktionen på sigt.

## **5. Handyrproduktionens beskæftigelseeffekt**

Handyrproduktionen bidrager i sig selv til den danske beskæftigelse, men har samtidig en aktivitetsskabende effekt i de erhverv, som forsyner handyrproduktionen med produktionsmidler, og på tilsvarende vis genererer handyrproduktionen også aktivitet i slagteri- og forarbejdningsindustrien.

Beskæftigelseeffekten i det primære jordbrug kan umiddelbart bestemmes på grundlag af Danmarks Statistiks Produktionsgrenstatistik og produktionen af slagtedyrene. Den afledte beskæftigelse i forsynings- og forarbejdningssektorerne fordrer derimod en detaljeret afdækning af den danske produktionsstruktur, hvor det fremgår, hvordan de enkelte erhvervs produktion anvendes som input i erhvervet selv, i andre erhverv eller tilgår endelig anvendelse (forbrug, eksport, investeringer og lagerændringer). Sammen med de enkelte erhvervs forbrug af arbejdskraft er det herved muligt at bestemme beskæftigelseeffekten.

En sådan input-output analyse eksisterer ikke for handyrproduktionen. Der er derimod udarbejdet jordbrugsspecifikke input-output tabeller for primærjordbruget som helhed og for de enkelte sektorer i primærjordbruget for året 2010, herunder kvægsektoren<sup>14</sup>. Den afledte beskæftigelse i forsynings- og forarbejdningssektorerne i handyrproduktionen er derfor i vid omfang baseret på forholdstal ved en kvalitativ vurdering af kvægsektorens beskæftigelseeffekt.

Ved tolkningen af resultaterne er det væsentligt at pointere, at der i analysen er anlagt en marginal betragtning. Dvs. at forarbejdningssektorerne er afgrænset til de erhverv, hvor der er en snæver sammenhæng mellem primærjordbrugets leverance og forarbejdningsindustriens produktion. Den snævre betragtning medfører, at en ændring i primærerhvervets produktion umiddelbart afspejles i den samlede beskæftigelse. På længere sigt kan effekten være større.

Arbejdstidsforbruget i primærjordbruget til handyrproduktionen er for 2010 beregnet til at være i omegnen af 680 fuldtidsbeskæftigede, hvoraf de 140 anvendes ved produktion af grovfoder. De resterende 540 fuldtidsbeskæftigede anvendes ved selve produktionen af handyrene, som i 2010 androg knap 245 tus. handyr. Det gennemsnitlige tidsforbrug pr. producerede dyr til fodring, pasning mv. er her anslået til at variere fra 3,3 til 5,1 time alt afhængig af om slagtedyrene stammer fra malke- eller ammekøer, jf. Danmarks Statistik (2013d).

For handyrproduktionen omfatter forarbejdningssektoren kun slagterierne, som for kvægsektoren som helhed gav beskæftigelse svarende til omkring 1.800 fuldtidsstillinger. Det er her anslået, at knap halvdelen af disse er knyttet til slagtingen af handyr. Det er baseret på, at handyrene tegnede sig for 48 pct. af kvægslagtingerne og 44 pct. af slagte vægten (Danmarks

---

<sup>14</sup> De jordbrugsspecifikke input-output tabeller er baseret på Danmarks Statistiks input-output tabeller for 2005, men da disse ikke er tilstrækkelig detaljeret, har Jacobsen (2012) ekstraheret de relevante erhverv og foretaget en underopdeling af primærjordbruget og de afledte erhverv. Endvidere er de resulterende input-output tabeller fremskrevet til 2010 på grundlag af pris- og mængdeindeks.

Statistik, 2013c). Det er hermed implicit antaget, at forarbejdningsgraden for de slagtede handyr er af samme omfang som de slagtede hundyr.

Handyrproduktionens beskæftigelseeffekt i forsyningssektoren er mere kompliceret, idet den rummer tilvejebringelse af produktionsmidler til en integreret mælke- og kødproduktion. Beskæftigelseeffekten i forsyningsleddet er derfor simuleret via input-output tabellerne, jf. Jacobsen (2012), ved at hhv. medtage og udelade handyrproduktionen. Beskæftigelseeffekten i forsyningsleddet for handyrproduktionen er efterfølgende bestemt residualt som forskellen i beskæftigelsen for hele kvægsektoren incl. handyrproduktionen og kvægsektoren excl. handyrproduktionen.

*Tabel 16. Beskæftigelseeffekten i 2010, 1.000 fuldtidsansatte*

|                              | Primære jordbrug | Forarbejdningssektorer | Forsyningssektorer | I alt |
|------------------------------|------------------|------------------------|--------------------|-------|
| Kvægsektoren incl. grovfoder | 17,9             | 12,0                   | 19,3               | 49,1  |
| heraf Handyrproduktion       | 0,68             | 0,83                   | 1,17               | 2,68  |

Anm. Beskæftigelseeffekten er incl. arbejdsforbruget til grovfoderproduktionen. For kvægsektoren som helhed svarer den samlede beskæftigelse til grovfoderproduktionen til 7.400 fuldtidsansatte, hvoraf handyrproduktionens andel udgør 380 fuldtidsbeskæftigede.

Kilde: Andersen *et al.* (2012) og egne beregninger.

Samlet – og med nogen usikkerhed – kan beskæftigelseeffekten af handyrproduktionen i 2010 opgøres til 2.680 fuldtidsbeskæftigede, hvoraf de 380 er knyttet til grovfoderproduktionen. Ved bortfald af handyrproduktionen vil grovfoderarealet give anledning til udvidelse af arealet med salgsafgrøder, og da beskæftigelseeffekten fra 1 ha salgsafgrøder er godt 40 pct. højere end for 1 ha grovfoder, vil den reelle beskæftigelseeffekt af bortfaldet af handyrproduktionen 'kun' blive 2.100 fuldtidsbeskæftiget. De 2.100 fuldtidsbeskæftigede skal ses i sammenhæng med en produktion på knap 245 tus. handyr. Det svarer til 870 fuldtidsbeskæftigede pr. 100 tus. producerede handyr.

Ovenstående estimat gælder for 2010. Niveaulet er lavere i dag som følge af den stadige udvikling i arbejdsproduktiviteten. Hertil kommer, at en del af forarbejdningssektoren i mellemtiden er outsourcet til Tyskland. På grundlag af sammensætningen af eksporten til Tyskland i 2010 og de første 10 måneder af 2012 er der således kommet en relativ øget eksport af kroppe og fjerdinge (Landbrug & Fødevarer, 2013e). Det skønnes derfor, at beskæftigelseeffekten i dag vil være 10 pct. lavere pr. produceret enhed.

På grundlag af det ovenstående skønnes det, at de 37,4 tus. eksporterede spædkalve i 2012 kunne have givet anledning til en beskæftigelse på knap 300 fuldtidsstillinger under forudsætning af, at de eksporterede spædkalve ville være blevet opfedet i Danmark. Den ringe lønsomhed i handyrproduktionen indikerer imidlertid, at en væsentlig del af de eksporterede spædkalve alternativt ville være blevet aflivet.

## 6. Sammenfatning

Eksporten af spædkalve er steget fra nogle få tusinde i 2007 til knap 40 tus. stk. i 2012. Denne eksport, som næsten udelukkende består af tyrespædkalve fra malkekvægbesætninger, ender hovedsagelig i Holland med henblik på produktion af kalvekød.



Eksporten skyldes alene ringe lønsomhed i den danske handyrproduktion. Det er afspejlet i lave spædkalvepriser. Spædkalvepriserne har hermed nået et niveau, som nærmer sig mælkeproducenternes mindstepris. Dvs. den pris hvorunder det er mere lønsomt at aflive spædkalvene. Det kommer til udtryk i en stigende andel af aflivede spædkalve, som er steget med knap 9 tus. stk. fra 2006 til 2012, hvis der korrigeres for udviklingen i malkekobestanden og andelen af jerseykøer.

De lave priser på tyrespædkalve har samtidig skabt det økonomiske grundlag for at eksportere spædkalve til Holland. Det skyldes, at de hollandske spædkalvepriser er højere end de danske. Hertil kommer, at de hollandske opkøbere er villige til at aftage tyrespædkalve med en vægt på 45 kg samt spædkalve fra stambesætninger, som er inficeret af salmonella dublin. Disse kategorier af spædkalve er ikke attraktive for de danske handyrproducenter.

Eksporten af spædkalve til Holland bidrager til en højere ligevægtspris på spædkalve, og eksporten er dermed medvirkende til, at lønsomheden i den danske handyrproduktion bliver endnu ringere. Effekten er imidlertid begrænset og udgør p.t. maksimum 200 kr. pr. produceret handyr, og dette beløb er for lille til at rette op på lønsomheden i den danske handyrproduktion. Som sådan udgør eksporten til Holland primært et bidrag til færre aflivninger (og til indtjeningen hos mælkeproducenterne). Dette billede bekræftes af den stigende andel af aflivede jersey-spædkalve, som ikke kan afsættes til Holland.

Den lave lønsomhed i den danske handyrproduktion gælder samtlige størrelsesgrupper. Lønsomheden øges ved stordrift, men lønsomheden var også lav i 2011 for den største størrelsesgruppe. Nettooverskuddet pr. produceret handyr var – trods handyrpræmier – således negativt for samtlige størrelsesgrupper i 2011. Der var dog et positivt dækningsbidrag for de fleste grupper, som indikerer, at det er hensigtsmæssigt at opretholde produktionen på kort sigt, men ud fra en gennemsnitlig økonomisk betragtning bør produktionen indstilles, i takt med at produktionsapparatet nedslides. Det skal dog også bemærkes, at der er en betydelig spredning på indtjeningen, og der vil fortsat være økonomisk grundlag for at opretholde en beskedent andel af produktionen.

Frem mod 2014 er der imidlertid indikationer på en bedring i økonomien. Afsætningspriserne forventes således at stige og foderpriserne forventes at falde i løbet af både 2013 og 2014. Disse for handyrproducenterne positive tendenser bliver imidlertid mere end udlignet af de reducerede handyrpræmier i 2012 og 2013 og af bortfaldet i 2014. For de to største størrelsesgrupper, som tegner sig for hovedparten af produktionen, falder nettooverskuddet således fra 2011 til 2014 og lønningsevnen forbliver negativ. Dvs. at der i 2014 i endnu større grad er grundlag for at indstille produktionen i takt med at produktionsapparatet nedslides.

Fremskrivningen til 2014 er selvsagt forbundet med usikkerheder og forudsætninger. Resultatet er derfor søgt kvalificeret ved at se nærmere på nogle af de centrale parametre. Konkret er effekten på nettooverskuddet i 2014 vurderet ved

- at ændre spædkalveprisen til 500 kr. pr. stk. (mindsteprisen for mælkeproducenterne). Det svarer til situationen, hvor der ikke er nogen udenlandsk efterspørgsel efter danske spæd-

kalve, og hvor handyrproduktionens ringe lønsomhed vil reducere ligevægtsprisen på tyrespædkalve til et minimum.

- at ændre spædkalveprisen til 1.150 kr. Det er her forudsat, at det forbedrede danske bytteforhold i handyrproduktionen, som er anslået til 450 kr. pr. produceret handyr, ligeledes vil gælde den hollandsk handyrproduktion med en heraf følgende øget hollandsk betalingsvillighed for de danske spædkalve.
- at ændre handyrpræmien fra 0 til 400 kr. efter modulationen. Dvs. at der er vurderet på effekten af en evt. opretholdelse af den reducerede handyrpræmie efter 2013.
- at øge afregningspriserne yderligere med 1 kr. pr. kg slagtet vægt. Den øgede afregningspris skal ses i sammenhæng med uudnyttet slagtekapacitet på de danske slagterier ved en mindre leverance, som vil gøre det lønsomt at øge afregningspriserne midlertidigt.

Fælles for de modificerede resultater gælder, at nettooverskuddet forbliver negativt og dækningsbidraget forbliver positivt for de to dominerende størrelsesgrupper. Dvs. at det ud fra en gennemsnitlig økonomisk betragtning fortsat vil gælde, at produktionen bør indstilles i takt med at produktionsapparatet nedslides. Der er imidlertid heller ikke tvivl om, at en fastholdelse af handyrpræmien, lavere spædkalvepris og højere afregningspris i den givne rækkefølge vil øge lønningsevnen mærkbart i forhold til 2011-situationen. Da der er betydelig spredning i det økonomiske resultat, vil det øge andelen af produktionen, som kan opretholdes.

Ved vurderingen af lønsomheden skal det tages i betragtning, at det alene omfatter slagtekalve baseret på afkom fra malkekøer, som omvendt rummer omkring 85 pct. af de producerede handyr. Det skal endvidere bemærkes, at der i analysen ikke er skelnet mellem forskellige produktionstyper. Tidligere undersøgelser har således vist, at lønsomheden ved produktion af specialproduktet Dansk Kalv, som andrager knap 30 pct. af de klassificerede slagtninger, er større end for den øvrige ungtyreproduktion.

Handyrproduktionens beskæftigelseseffekt rummer bidraget fra primærerhvervet samt den aktivitetsskabende effekt i slagteri- og forarbejdningsindustrien og i de erhverv, som forsyner handyrproduktionen med produktionsmidler. Den samlede beskæftigelseseffekt er for 2010 opgjort til 2.680 fuldtidsbeskæftigede, hvoraf 380 er knyttet til grovfoderproduktionen. Ved et bortfald af handyrproduktionen vil det benyttede grovfoderareal imidlertid kunne anvendes til salgsafgrøder. Og da beskæftigelseseffekten af én ha salgsafgrøder er større end én ha grovfoder, vil den reelle beskæftigelseseffekt af bortfaldet 'kun' blive 2.100 fuldtidsbeskæftigede. Det svarer til 870 fuldtidsbeskæftiget pr. 100 tus. producerede handyr. Resultatet gælder for 2010 og må forventes at være lidt mindre i dag; dels er arbejdsproduktiviteten steget, dels må det forventes, at en del af forarbejdningen af de slagtede dyr er outsourcet til Tyskland.

For 2012 er det skønnet, at de 37,4 tus. eksporterede spædkalve kunne have givet arbejde til knap 300 fuldtidsbeskæftiget. Det er imidlertid væsentligt at understrege, at eksporten primært er foranlediget af den ringe lønsomhed i handyrproduktionen. Uden den hollandske efterspørgsel ville omfanget af aflivet spædkalve derfor have været væsentligt højere.

Ved opgørelsen af beskæftigelseseffekten er der anlagt en marginal betragtning. Dvs. at der i forarbejdningssektorerne kun er medtaget erhverv, hvor der er en snæver sammenhæng mel-

lem primærjordbrugets leverance *og* forarbejdningsindustriens produktion. Den snævre betragtning medfører, at en ændring i primærerhvervets produktion umiddelbart afspejles i den samlede beskæftigelse. Der er derimod ikke taget hensyn til strukturelle effekter. På længere sigt kan effekten derfor være større.

## Referencer

- Andersen, J.M. (2010): Konsekvenserne af afkobling af handyrpræmien. Fødevarøkonomisk Institut, FOI-udredning 2010/2 ([http://www.foi.life.ku.dk/Publikationer/FOI\\_serier/~media/Foi/docs/Publikationer/Udredninger/2010/FOI\\_udredning\\_2010\\_2.ashx](http://www.foi.life.ku.dk/Publikationer/FOI_serier/~media/Foi/docs/Publikationer/Udredninger/2010/FOI_udredning_2010_2.ashx)).
- Andersen, J.M., Jacobsen, L-B. og Lind. K.M. (2012): Udvikling og status for dansk jordbrugs produktion og økonomi. Fødevarøkonomisk Institut, FOI-udredning 2012/9 ([http://www.foi.life.ku.dk/Publikationer/FOI\\_serier/~media/Foi/docs/Publikationer/Udredninger/2012/FOI\\_udredning\\_2012\\_9.ashx](http://www.foi.life.ku.dk/Publikationer/FOI_serier/~media/Foi/docs/Publikationer/Udredninger/2012/FOI_udredning_2012_9.ashx)).
- Clausen, F., Husdyrformidling Syd (2013): Pers. medd.
- Danmarks Statistik (2012a): Landbrugs- og gartneritællingen 2011, Nyt fra Danmarks Statistik. Landbrug og fiskeri. Nr. 291 (<http://www.dst.dk/pukora/epub/Nyt/2012/NR291.pdf>) samt de bagvedliggende data.
- Danmarks Statistik (2012b): Økonomien i landbrugets produktionsgrene 2011 (<http://www.dst.dk/pukora/epub/upload/16717/oko.pdf>) samt de bagvedliggende data.
- Danmarks Statistik (2013a): Husdyrbestanden ([www.statistikbanken.dk/HDYR07](http://www.statistikbanken.dk/HDYR07)).
- Danmarks Statistik (2013b): Kvægbestanden ([www.statistikbanken.dk/KVAEG5](http://www.statistikbanken.dk/KVAEG5)).
- Danmarks Statistik (2013c): Slagtninger og produktion af kvæg ([www.statistikbanken.dk/ANI4](http://www.statistikbanken.dk/ANI4)).
- Danmarks Statistik (2013d): Dækningsbidrag og nettooverskud efter regnskabsposter for husdyr og produktionsgrene 2010 (<http://www.statistikbanken.dk/statbank5a/default.asp?w=1680>).
- Danmarks Statistik (2013d): Nøgletal for heltidsbedrifter ([www.statistikbanken.dk/JORD7](http://www.statistikbanken.dk/JORD7)).
- Denkavit (2013): Prisnotering for 45 kg sortbroget tyrespædkalvepriser *an* handyrproducent i uge 7, 2013 (<http://www.denkavit.nl/marktbericht.php?id=129>).
- DLBR (2012): Business Check, Slagtekalve 2011 (<https://www.landbrugsinfo.dk/Oekonomi/Benchmarking/Sider/BusinessCheck-Slagtekalve-2011.pdf>).
- EUROSTAT (2013a): Agriculture production, Livestock, Cattle population ([http://appsso.eurostat.ec.europa.eu/nui/show.do?dataset=apro\\_mt\\_lscatl&lang=en](http://appsso.eurostat.ec.europa.eu/nui/show.do?dataset=apro_mt_lscatl&lang=en)), Opdateret den 4. jan. 2013.
- EUROSTAT (2013b): Meat production and foreign trade (<http://appsso.eurostat.ec.europa.eu/nui/submitViewTableAction.do>), Opdateret den 31. jan. 2013.
- Fødevarestyrelsen (2013a): Antal malkekvægbrug med spædkalveeksport samt eksporten af spædkalve fordelt på besætningsstørrelse i 2011, Upubl.

- Fødevarerstyrelsen (2013b): Hvordan bekæmper man salmonella dublin hos kvæg? ([http://www.foedevarestyrelsen.dk/Foedevarer/Bakterier\\_og\\_virus/Salmonella/Hvordan\\_bekaempes\\_salmonella/Salmonella\\_hos\\_kvaeg/Sider/forside.aspx](http://www.foedevarestyrelsen.dk/Foedevarer/Bakterier_og_virus/Salmonella/Hvordan_bekaempes_salmonella/Salmonella_hos_kvaeg/Sider/forside.aspx)).
- Hansen, J. (2008): Mere om konsekvenser af Kommissionens forslag til reform af landbrugs- politikken – opfølgning på FOI's notat af 01-07-08, Fødevareøkonomisk Institut, FOI-udredning ([http://www.foi.life.ku.dk/Publikationer/FOI\\_serier/Udredninger/~media/Foi/docs/Publikationer/Udredninger/2008/Mere%20om%20konsekvenser%20af%20Kommissionens%20forslag%20til%20reform%20af%20landbrugspolitikken.ashx](http://www.foi.life.ku.dk/Publikationer/FOI_serier/Udredninger/~media/Foi/docs/Publikationer/Udredninger/2008/Mere%20om%20konsekvenser%20af%20Kommissionens%20forslag%20til%20reform%20af%20landbrugspolitikken.ashx)).
- Husdyrformidling Syd (2013): Notering for spædkalve til eksport i uge 7, 2013 (<http://www.husdyrformidling.dk/notering.asp>).
- Jacobsen, L-B. (2012): Jordbrugsspecifikke input-output tabeller 2005, Fødevareøkonomisk Institut, Upubl.
- Klassificeringskontrollen (2013a): Slagtninger af kalve og ungdyr i 2012, Upubl.
- Klassificeringskontrollen (2013b): Klassificering af kreaturer (<http://www.klassificeringskontrollen.dk/Kreaturer.aspx>).
- Landbrug & Fødevarer (2011): Oksekød. Belysning af produktionen af handyr i Danmark, EU, Tyskland og Schleswig-Holstein med lille eller ingen direkte støtte. Konkurrenceevne (<http://www.lf.dk/~media/lf/Tal%20og%20analyser/Konkurrenceevne/20111229%20%20Samlet%20Kevne%20%20oksekd.ashx>).
- Landbrug & Fødevarer (2012a): Statistik 2011. Okse- og kalvekød, ([http://www.lf.dk/Tal\\_og\\_Analyser/Aarstatistikker/Statistik\\_okse-og\\_kalvekoed/2011.aspx](http://www.lf.dk/Tal_og_Analyser/Aarstatistikker/Statistik_okse-og_kalvekoed/2011.aspx)).
- Landbrug & Fødevarer (2012b): Kvartalsstatistik, Oksekød, div. årg. ([http://www.lf.dk/Tal\\_og\\_Analyser/Aktuelle\\_statistikker/Oksekoed/Kvartalsstatistik\\_oksekoed.aspx](http://www.lf.dk/Tal_og_Analyser/Aktuelle_statistikker/Oksekoed/Kvartalsstatistik_oksekoed.aspx)).
- Landbrug & Fødevarer (2012c): Markedsvurdering for landbrugsproduktion samt opdateringer ([http://www.landbrugsinfo.dk/Oekonomi/Oekonomiske-analyser/Driftsresultater-priser-prognoser/Sider/6\\_Markedsvurdering\\_landbrugsprod\\_september2012.pdf](http://www.landbrugsinfo.dk/Oekonomi/Oekonomiske-analyser/Driftsresultater-priser-prognoser/Sider/6_Markedsvurdering_landbrugsprod_september2012.pdf)).
- Landbrug & Fødevarer (2013a): Månedlig eksport af kvæg (<http://www.lf.dk/~media/lf/Tal%20og%20analyser/Aktuelle%20statistikker/aktuelle%20kvaeg/levende%20eksport/2012/Lev%20eksp%20december%202012.ashx>).
- Landbrug & Fødevarer (2013b): Danske spædkalvepriser, Landbrug & Fødevarer, Upubl.
- Landbrug & Fødevarer (2013c): Prisdudviklingen på Rosé kalv (Holland) og Dansk Kalv, Landbrug & Fødevarer, Upubl.
- Landbrug & Fødevarer (2013d): Slagtninger af ungdyr med konceptet Dansk Kalv, Landbrug & Fødevarer, Upubl.
- Landbrug & Fødevarer (2013e): Eksporten af okse- og kalvekød til Tyskland i 2010 og de første 12 mdr. af 2012, Upubl.

- LEI (2012): Landbouw-Economisch Bericht, Wageningen UR (<http://edepot.wur.nl/213938>).
- LEI & CBS (2012): Land- en tuinbouwcijfers 2012, Centraal Bureau voor de Statistiek, Wageningen UR (<http://www.cbs.nl/nl-NL/menu/themas/landbouw/publicaties/publicaties/archief/2012/2012-land-en-tuinbouwcijfers-2012-pub.htm>) og tidligere årg.
- LEI (2013a): Price database, Wageningen UR (<http://www.wageningenur.nl/en/Expertise-Services/Research-Institutes/lei/Statistics/Agricultural-prices.htm>).
- LEI (2013b): Farm results and income on agriculture and horticulture holdings. General overview of fattening calf farms, Wageningen UR ([http://www3.lei.wur.nl/BIN\\_ASP/show.exe?aktie=vindtoon&bj=2009&ej=2012&language=US&Valuta=2&publicatieID=3&kiestabel=104.01&Database=LTC](http://www3.lei.wur.nl/BIN_ASP/show.exe?aktie=vindtoon&bj=2009&ej=2012&language=US&Valuta=2&publicatieID=3&kiestabel=104.01&Database=LTC)).
- Lind Pedersen, K.B. (2013a): Slagtede handyr fordelt efter besætningsstørrelse, Landbrug & Fødevarer, Upubl.
- Nygaard, B., Levin, G., Bladt, J., Holbeck, H.B., Brøndum, W., Spleth, P. og Ejrnæs, R. (2012): Analyse af behovet for græsning og høslæt på beskyttede naturarealer. Areal, biomasse og antal græsningsdyr. Aarhus Universitet, Teknisk rapport fra DCE nr. 13 (<http://www.dmu.dk/pub/TR13.pdf>).
- Roth, L. NaturErhvervstyrelsen (2013): Pers. medd.
- SamMark (2013): Noteringen for vejledende købspriser for spædkalve fastsat af SamMark og Husdyrformidling Syd og Bass Kalv (<http://www.sammark.dk/147-noteringer.htm>).
- Spleth, P., Videncentret for Landbrug (2013): Pers. medd.
- Spleth, P. og Hansen, S. (2009): God økonomi i hollandsk Rosakalv, LandbrugsInfo (<https://www.landbrugsinfo.dk/Landmanddk/Kvaeg/Sider/GodoekonomiihollandskRosakalv.aspx>).
- Statistics Netherlands (2013): Agriculture, Statline (<http://statline.cbs.nl/StatWeb/publication/?VW=T&DM=SLEN&PA=80783ENG&D1=83,86,92,102,105,111&D2=0-2,4&D3=0&D4=7-11&HD=130201-1259&LA=EN&HDR=G2,G3&STB=T,G1&P=D>)
- VanDrie Group (2013): VanDrie Group's hjemmeside (<http://www.vandriegroup.com/home/>)
- Videncentret for Landbrug (2013a): Budgetkalkule for malkekøer, st. race 2011, Farmtal Online (<http://www.farmtalonline.dk/Navigation/navigationtree.aspx>).
- Videncentret for Landbrug (2013b): Budgetkalkule for ungtyre, st. race 2011, Farmtal Online (<http://www.farmtalonline.dk/Navigation/navigationtree.aspx>).
- Videncentret for Landbrug (2013c): Antal aflivede tyrespædkalve, Udtræk fra CHR, Upubl.